



Schweizerisches Gesundheitsobservatorium
Observatoire suisse de la santé
Osservatorio svizzero della salute
Swiss Health Observatory

Les effets du nouveau financement hospitalier sur la qualité des prestations stationnaires

Actualisation 2013

Rapport d'accompagnement du bulletin Obsan:

Widmer, M. & Kohler, D. (2016). Les effets du nouveau financement hospitalier sur la qualité des prestations stationnaires – Actualisation 2013. (Obsan Bulletin 4/2016), Observatoire suisse de la santé (Obsan), Neuchâtel.

Projet réalisé sur mandat de l'Office fédéral de la santé publique (OFSP)

Dimitri Kohler, Marcel Widmer

Table des matières

| | |
|--|-----------|
| Contenu | 5 |
| Aperçu des variables | 6 |
| 1 Evolution du paysage hospitalier | 7 |
| 1.1 Evolution du nombre d'hôpitaux et de cas | 7 |
| 2 Indicateurs au niveau des patients | 11 |
| 2.1 Durée de séjour..... | 11 |
| 2.1.1 Analyse descriptive..... | 11 |
| 2.1.2 Analyse multivariée | 13 |
| 2.2 Le risque de réhospitalisation à 18/30 jours | 13 |
| 2.2.1 Analyse descriptive..... | 13 |
| 2.2.2 Analyse multivariée | 16 |
| 2.3 Les risques de mortalité | 16 |
| 2.3.1 Analyse descriptive..... | 16 |
| 2.3.2 Analyse multivariée | 21 |
| 3 Indicateurs sur le personnel | 23 |
| 3.1 Nombre d'emplois à plein temps par catégories professionnelles | 23 |
| 3.2 Skill / grade mix..... | 24 |
| 3.3 Effectifs de personnel par lit occupé | 24 |
| 3.3.1 Médecins | 24 |
| 3.3.2 Personnel soignant..... | 25 |
| 4 Interfaces entre les types de prise en charge | 26 |
| 4.1 Soins aigus → réadaptation/psychiatrie | 26 |
| 4.1.1 Evolution des durées de séjour en réadaptation/psychiatrie..... | 26 |
| 4.2 Soins aigus → Etablissements médico-sociaux et maisons pour personnes âgées (EMS)/soins à domicile | 26 |
| 4.2.1 Evolution des durées de séjour en EMS | 27 |
| 4.3 Soins aigus → réadaptation → Soins à domicile/EMS | 28 |
| 4.3.1 Evolution des durées de séjour précédant la prise en charge en soins à domicile/EMS..... | 28 |
| 5 Références | 29 |

Index des tableaux

| | | |
|--------------|--|----|
| Tableau 1 | Variables pour les indicateurs au niveau des patients | 6 |
| Tableau 2 | Types de fonctions et regroupements pour les indicateurs au niveau du personnel | 6 |
| Tableau 1.1 | Evolution du nombre d'hôpitaux et de cas en soins aigus stationnaires, 2008-2013..... | 7 |
| Tableau 1.2 | Nombres des cas par groupe de prestations pour la planification hospitalière (GPPH) dans les hôpitaux de soins aigus ^{a, b} , 2010-2013..... | 7 |
| Tableau 1.3 | Nombres et proportions des cas dans les hôpitaux de soins aigus, 2010-2013 | 10 |
| Tableau 2.1 | Durée de séjour médiane/moyenne par caractéristiques des patients et de l'hôpital, 2008-2013..... | 11 |
| Tableau 2.2 | Evolution des variables de l'analyse de la durée de séjour, 2008-2013..... | 12 |
| Tableau 2.3 | Modèle explicatif de la durée de séjour, 2008-2013 (modèle linéaire)..... | 13 |
| Tableau 2.4 | Analyse descriptive des taux de réhospitalisations, 2008-2013..... | 13 |
| Tableau 2.5 | Evolution des variables de l'analyse des réhospitalisations à 18 jours, 2008-2013..... | 14 |
| Tableau 2.7 | Modèle explicatif du risque de réhospitalisations à 18/30 jours, 2008-2013 (modèle logit) | 16 |
| Tableau 2.8 | Analyse descriptive des différents types de mortalité, 2008-2013 | 16 |
| Tableau 2.9 | Evolution des variables de l'analyse de la mortalité hospitalière, 2008-2013 | 17 |
| Tableau 2.10 | Evolution des variables de l'analyse de la mortalité de l'infarctus du myocarde, 2008-2013 | 18 |
| Tableau 2.12 | Evolution des variables de l'analyse de la mortalité de l'attaque cérébrale, 2008-2013 | 20 |
| Tableau 2.13 | Modèle explicatif du risque de mortalité hospitalière, 2008-2013 (modèle logit)..... | 21 |
| Tableau 2.14 | Modèle explicatif du risque de mortalité de l'infarctus du myocarde, 2008-2013 (modèle logit) | 21 |
| Tableau 2.15 | Modèle explicatif du risque de mortalité de l'insuffisance cardiaque, 2008-2013 (modèle logit) | 22 |
| Tableau 2.16 | Modèle explicatif du risque de mortalité de l'attaque cérébrale, 2008-2013 (modèle logit) | 22 |
| Tableau 3.1 | Médecin et personnel de soins dans les hôpitaux de soins aigus, nombre d'équivalents plein temps (EPT) et proportions selon les caractéristiques des hôpitaux et du personnel, 2010-2013 | 23 |
| Tableau 4.1 | Evolution des cas transférés des soins aigus en réadaptation / psychiatrie, 2008-2013..... | 26 |
| Tableau 4.2 | Evolution des cas transférés des soins aigus en EMS ou aux soins à domicile, 2008-2013..... | 26 |
| Tableau 4.3 | Evolution des cas (en provenance des soins aigus) transférés de réadaptation en EMS ou vers les soins à domicile, 2008-2013..... | 28 |

Index des figures

| | | |
|-------------|---|----|
| Figure 3.1 | Evolution du nombre d'EPT par type de facturation des hôpitaux avant 2012, 2010-2013..... | 23 |
| Figure 3.2 | Skill/grade mix par type de facturation des hôpitaux avant 2012, 2010-2013 | 24 |
| Figure 3.3 | Nombre d'EPT par lit occupé, médecins, par type de facturation des hôpitaux avant 2012, 2010-2013 | 24 |
| Figure 3.4 | Nombre d'EPT par lit occupé, personnel soignant, degré tertiaire, par type de facturation des hôpitaux avant 2012, 2010-2013 | 25 |
| Figure 3.5 | Nombre d'EPT par lit occupé, personnel soignant, degré secondaire II, par type de facturation des hôpitaux avant 2012, 2010-2013..... | 25 |
| Tableau 4.1 | Evolution des cas transférés des soins aigus en réadaptation / psychiatrie, 2008-2013..... | 26 |
| Figure 4.1 | Evolution des durées de séjour en réadaptation et en psychiatrie, 2008-2013..... | 26 |
| Figure 4.2 | Evolution de la proportion de clients d'EMS en provenance d'un hôpital, 2006-2013 ... | 27 |
| Figure 4.3 | Evolution de la durée de séjour médiane en EMS, courts séjours, 2006-2013..... | 27 |
| Figure 4.4 | Evolution de la durée de séjour médiane en EMS, longs séjours, 2006-2013..... | 27 |
| Figure 4.5 | Evolution de la durée de séjour médiane en réadaptation des patients en provenance des soins aigus nécessitant une prise en charge en EMS, 2008-2013..... | 28 |
| Figure 4.6 | Evolution de la durée de séjour médiane en réadaptation des patients en provenance des soins aigus nécessitant une prise en charge au travers des services de soins à domicile, 2008-2013 | 28 |

Contenu

Il s'agit ici d'un rapport d'accompagnement au bulletin Obsan (Widmer & Kohler, 2016). Il présente les résultats détaillés des analyses descriptives et économétriques ayant servi à l'élaboration du bulletin. Ces analyses sont une actualisation du premier rapport qui portait sur la période 2008 à 2012 (Kohler, Widmer & Weaver, 2015), ainsi, afin de garder le présent document le plus concis possible, la méthodologie n'est pas détaillée ici mais est décrite dans le premier rapport.

Après un rapide survol du paysage hospitalier suisse, cette actualisation commence par les indicateurs au niveau des patients, soit l'évolution de la durée de séjour, des réhospitalisations (à 18 et à 30 jours) et des taux de mortalité (hospitalière, infarctus du myocarde, insuffisance cardiaque, attaque cérébrale). Pour chacun de ces indicateurs, une analyse descriptive est accompagnée d'un modèle économétrique afin d'identifier les tendances temporelles depuis 2008, notamment depuis l'introduction du nouveau système de financement des hôpitaux. La deuxième série d'indicateurs s'intéresse à l'évolution du personnel de santé depuis 2010. Les différents graphiques présentent l'évolution des emplois à temps plein (EPT) par catégories professionnelles, du skill/grade mix pour terminer par les tendances des EPT par lit occupé selon les catégories professionnelles. Enfin, la dernière série d'indicateurs porte sur l'évolution des interfaces entre les différents types de prise en charge. Plus précisément, on s'intéresse à l'évolution de la proportion de patients transférés des soins aigus vers d'autres services (réadaptation et psychiatrie) ou d'autres institutions (établissement médico-social et soins à domicile) ainsi qu'à l'évolution de leurs durées de séjour respectives.

Aperçu des variables

Tableau 1 Variables pour les indicateurs au niveau des patients

| Variables au niveau du patient | | | Variables au niveau de l'hôpital | | |
|---|---|----------|---|---|----------|
| Variable | Description | Type | Variable | Description | Type |
| Année | 2008 2009 2010 2011 2012 2013 | binaire | DRG avant 2012 (DRG_prev) | Identifie les hôpitaux ayant introduit le système de DRG avant 2012 | binaire |
| | 2012 et plus (dans les modèles économétriques, pour l'interaction avec DRG_prev) | | | Catégorie de référence : Hôpital n'ayant pas introduit le système de DRG avant 2012 | |
| | Catégorie de référence : 2008 | | | | |
| Classe d'âge (Âge) | 20 à 39 ans 40 à 59 ans 60 à 79 ans 80 ans et plus | binaire | Indice « case-mix » (CMI) | Indice représentant la gravité des cas traités par l'hôpital | continue |
| | Catégorie de référence : 20 à 39 ans | | | | |
| Sexe du patient (Sexe) | Homme Femme | binaire | Patients âgés de 65 ans et plus (65_plus) | Proportion de personnes âgées de 65 ans et plus (en %) | continue |
| | Catégorie de référence : Femme | | | | |
| 20 principaux diagnostics (Dia_20) | Diagnostic appartenant aux 20 les plus utilisés Catégorie de référence : Diagnostique exclu des 20 les plus utilisés | binaire | | | |
| Indice de co-morbidité de Charlson (Charlson index) | Score en fonction du nombre de co-morbidités et du type de maladie | continue | | | |

Tableau 2 Types de fonctions et regroupements pour les indicateurs au niveau du personnel

| Types de fonctions analysés dans la KS | Regroupement pour les analyses (formation) | |
|--|--|----------------------|
| Chef de service Médecin cadre Médecin hospitalier Chef de clinique Médecin-assistant | Médecins | |
| Infirmier diplômé avec spécialisation Infirmier diplômé | Personnel soignant et d'encadrement | Degré tertiaire |
| Personnel soignant avec un diplôme de niveau secondaire II | | Niveau secondaire II |
| Personnel soignant au niveau auxiliaire Autre personnel soignant | | Autres |

1 Evolution du paysage hospitalier

1.1 Evolution du nombre d'hôpitaux et de cas

Tableau 1.1 Evolution du nombre d'hôpitaux et de cas en soins aigus stationnaires, 2008-2013

| | 2008 | | 2009 | | 2010 | | 2011 | | 2012 | | 2013 | |
|-----------------------------|---------------|---------|---------------|---------|---------------|---------|---------------|---------|---------------|---------|--------------|---------|
| | Hôpi- taux | Cas | Hôpi- taux | Cas | Hôpi- taux | Cas | Hôpi- taux | Cas | Hôpi- taux | Cas | Hôpit aux | Cas |
| Total | 169 | 904 959 | 167 | 913 202 | 174 | 923 279 | 173 | 944 068 | 172 | 958 945 | 170 | 990 203 |
| Type d'hôpital | | | | | | | | | | | | |
| Hôpital universitaire | 5 | 136 828 | 5 | 137 718 | 5 | 139 538 | 5 | 141 509 | 5 | 150 139 | 5 | 152 865 |
| Prise en charge centralisée | 24 | 336 429 | 24 | 343 065 | 25 | 369 281 | 25 | 382 145 | 25 | 397 144 | 34 | 525 074 |
| Autres | 140 | 431 702 | 138 | 432 419 | 144 | 414 460 | 143 | 420 414 | 142 | 411 662 | 131 | 312 264 |

Source: OFS – Statistique médicale des hôpitaux

© Obsan 2016

Tableau 1.2 Nombres des cas par groupe de prestations pour la planification hospitalière (GPPH) dans les hôpitaux de soins aigus^{a, b}, 2010-2013

| Domaines de prestations | GPPH | | 2010 | 2011 | 2012 ^c | 2013 ^c |
|-------------------------------|----------|---|------------------|------------------|-------------------|-------------------|
| | | Total | 1 183 830 | 1 195 141 | 1 186 222 | 1 198 457 |
| Paquet de base | BP | Base chirurgie et médecine interne | 479 261 | 509 123 | 473 149 | 474 320 |
| Dermatologie | DER1 | Dermatologie (y c. vénéréologie) | 2 648 | 2 286 | 2 089 | 2 050 |
| | DER1.1 | Oncologie dermatologique | 2 280 | 2 154 | 2 126 | 2 060 |
| | DER1.2 | Affections cutanées graves | 110 | 157 | 115 | 123 |
| | DER2 | Traitement des plaies | 1 171 | 947 | 3 853 | 3 940 |
| Oto-rhino-laryngologie | HNO1 | Oto-rhino-laryngologie (chirurgie ORL) | 17 682 | 21 256 | 26 223 | 25 986 |
| | HNO1.1 | Chirurgie cervico-faciale | 4 936 | 4 894 | 5 374 | 5 355 |
| | HNO1.1.1 | Interventions ORL complexes interdisciplinaires (chirurgie tumorale) | 385 | 245 | 266 | 293 |
| | HNO1.2 | Chirurgie élargie du nez et des sinus | 8 277 | 8 345 | 9 513 | 10 230 |
| | HNO1.2.1 | Chirurgie élargie du nez et des sinus avec ouverture de la dure-mère (chirurgie interdisciplinaire de la base du crane) | 266 | 187 | 204 | 174 |
| | HNO1.3 | Chirurgie de l'oreille moyenne (tympaanoplastie, chirurgie mastoïdienne, ossiculoplastie y c. chirurgie stapédienne) | 1 803 | 1 703 | 1 832 | 1 909 |
| | HNO1.3.1 | Chirurgie élargie de l'oreille avec oreille interne et/ou ouverture de la dure-mère | 51 | 34 | 31 | 28 |
| | HNO1.3.2 | Implants cochléaires (CIMHS) | 150 | 150 | 150 | 178 |
| | HNO2 | Chirurgie de la thyroïde et des parathyroïdes | 3 673 | 3 701 | 4 047 | 4 080 |
| | KIE1 | Chirurgie maxillaire | 1 754 | 1 863 | 1 828 | 1 678 |
| Neurochirurgie | NCH1 | Neurochirurgie | 4 899 | 5 353 | 3 240 | 4 360 |
| | NCH1.1 | Neurochirurgie spécialisée | 384 | 303 | 287 | 362 |
| Neurologie | NEU1 | Neurologie | 6 359 | 5 835 | 6 194 | 6 485 |
| | NEU2 | Tumeur maligne secondaire du système nerveux | 1 321 | 1 147 | 1 303 | 978 |
| | NEU2.1 | Tumeur primaire du système nerveux (sans patients palliatifs) | 1 181 | 973 | 1 284 | 978 |
| | NEU3 | Maladies cérébrovasculaires (sans stroke unit) | 15 720 | 14 321 | 15 294 | 15 810 |
| | NEU4 | Epileptologie: diagnostic complexe | . | 1 331 | 1 372 | 1 254 |
| | NEU4.1 | Epileptologie: traitement complexe | . | 708 | 671 | 493 |
| Ophtalmologie | Aug 01 | Ophtalmologie | 1 678 | 1 792 | 1 867 | 1 871 |
| | AUG1.1 | Strabologie | 153 | 131 | 146 | 162 |
| | AUG1.2 | Affections de l'orbite | 49 | 43 | 29 | 27 |
| | AUG1.3 | Affections des paupières et de l'appareil lacrymal, problèmes de chirurgie plastique | 521 | 577 | 557 | 529 |
| | AUG1.4 | Conjonctive, cornée et sclère (y c. transplantations de cornée) | 455 | 458 | 533 | 581 |
| | AUG1.5 | Glaucome | 862 | 547 | 613 | 641 |

| Domaines de prestations | GPPH | | 2010 | 2011 | 2012 ^c | 2013 ^c |
|----------------------------|----------|---|--------|--------|-------------------|-------------------|
| | AUG1.6 | Cataracte | 8 592 | 6 531 | 5 896 | 5 927 |
| | AUG1.7 | Affections du corps vitre/de la cornée | 526 | 2 260 | 2 222 | 2 004 |
| Endocrinologie | END1 | Endocrinologie | 3 247 | 3 619 | 3 494 | 3 664 |
| Gastroentérologie | GAE1 | Gastroentérologie | 27 302 | 28 561 | 27 648 | 27 485 |
| | GAE1.1 | Gastroentérologie spécialisée | 5 068 | 4 833 | 4 898 | 5 027 |
| Chirurgie viscérale | VIS1 | Chirurgie viscérale | 12 015 | 8 625 | 9 702 | 10 655 |
| | VIS1.1 | Interventions majeures sur le pancréas | 678 | 629 | 744 | 745 |
| | VIS1.2 | Interventions majeures sur le foie | 577 | 762 | 858 | 927 |
| | VIS1.3 | Chirurgie de l'œsophage | 397 | 368 | 362 | 420 |
| | VIS1.4 | Chirurgie bariatrique | 1 041 | 2 100 | 3 050 | 3 539 |
| | VIS1.5 | Interventions sur le bas rectum | 1 159 | 766 | 1 087 | 1 186 |
| Hématologie | HAE1 | Lymphomes agressifs et leucémies aiguës | 1 779 | 2 146 | 2 023 | 2 204 |
| | HAE1.1 | Lymphomes très agressifs et leucémies aiguës avec chimiothérapie curative | 450 | 444 | 582 | 622 |
| | HAE2 | Lymphomes indolents et leucémies chroniques | 6 464 | 6 795 | 6 658 | 6 504 |
| | HAE3 | Affections myéloprolifératives et syndromes myélodysplasiques | 1 108 | 1 055 | 1 100 | 939 |
| | HAE4 | Transplantation autologue de cellules souches hématopoïétiques | 555 | 362 | 327 | 733 |
| | HAE5 | Transplantation allogénique de cellules souches hématopoïétiques (CIMHS) | 171 | 230 | 267 | 287 |
| Vaisseaux | GEF1 | Chirurgie vasculaire périphérique (artérielle) | 1 985 | 2 502 | 2 673 | 3 196 |
| | ANG1 | Interventions sur les vaisseaux périphériques (artériels) | 5 414 | 4 281 | 4 725 | 5 809 |
| | GEF2 | Chirurgie des vaisseaux intra-abdominaux | 2 026 | 1 579 | 1 409 | 1 695 |
| | ANG2 | Interventions sur les vaisseaux intra-abdominaux | 543 | 2 324 | 2 999 | 2 427 |
| | GEF3 | Chirurgie carotidienne | 1 575 | 1 209 | 1 188 | 1 265 |
| | ANG3 | Interventions sur la carotide et les vaisseaux extracrâniens | 238 | 469 | 491 | 501 |
| | GEF4 | Chirurgie des vaisseaux intracrâniens | 357 | 350 | 335 | 362 |
| | ANG4 | Interventions sur les vaisseaux intracrâniens | 407 | 800 | 920 | 1 007 |
| | RAD1 | Radiologie interventionnelle (ou seulement diagnostique pour les vaisseaux) | 1 205 | 3 163 | 2 532 | 2 256 |
| Cœur | HER1 | Chirurgie cardiaque simple | 161 | 233 | 243 | 272 |
| | HER1.1 | Chirurgie cardiaque et chirurgie vasculaire avec machine cœur-poumons (sans chirurgie coronarienne) | 3 200 | 3 100 | 3 428 | 3 488 |
| | HER1.1.1 | Chirurgie coronarienne | 3 505 | 3 633 | 3 683 | 3 710 |
| | HER1.1.2 | Chirurgie cardiaque congénitale complexe | 81 | 262 | 286 | 261 |
| | KAR1 | Cardiologie (y c. stimulateur cardiaque) | 4 197 | 4 149 | 4 036 | 4 112 |
| | KAR1.1 | Cardiologie interventionnelle (interventions coronariennes) | 31 877 | 30 536 | 28 692 | 29 136 |
| | KAR1.1.1 | Cardiologie interventionnelle (interventions spéciales) | 1 286 | 1 976 | 3 205 | 3 707 |
| | KAR1.2 | Electrophysiologie (ablations) | 3 052 | 3 108 | 2 067 | 1 890 |
| | KAR1.3 | Défibrillateur implantable (ICD) / Pacemaker bi-ventriculaire (CRT) | 1 619 | 1 468 | 1 494 | 1 559 |
| Néphrologie | NEP1 | Néphrologie (défaillance rénale aigüe et insuffisance rénale chronique terminale) | 2 044 | 3 904 | 4 597 | 4 841 |
| Urologie | URO1 | Urologie sans titre de formation approfondie 'Urologie opératoire' | 37 588 | 39 820 | 41 576 | 43 316 |
| | URO1.1 | Urologie avec titre de formation approfondie 'Urologie opératoire' | 4 789 | 4 625 | 4 728 | 5 179 |
| | URO1.1.1 | Prostatectomie radicale | 2 757 | 2 967 | 2 599 | 2 472 |
| | URO1.1.2 | Cystectomie radicale | 594 | 549 | 550 | 590 |
| | URO1.1.3 | Chirurgie complexe des reins (néphrectomie pour tumeur et résection partielle du rein) | 1 338 | 1 259 | 1 418 | 1 431 |
| | URO1.1.4 | Surrénalectomie isolée | 184 | 142 | 163 | 177 |
| | URO1.1.5 | Plastie reconstructive de la jonction pyélo-urétérale | 287 | 258 | 276 | 266 |
| | URO1.1.6 | Plastie reconstructive de l'urètre | 376 | 349 | 412 | 467 |
| | URO1.1.7 | Implantation d'un sphincter urinaire artificiel | 65 | 63 | 82 | 91 |
| | URO1.1.8 | Néphrostomie percutanée avec fragmentation de calculs | 171 | 156 | 204 | 188 |

| Domaines de prestations | GPPH | | 2010 | 2011 | 2012 ^c | 2013 ^c |
|---|----------|--|--------|--------|-------------------|-------------------|
| Pneumologie | PNE1 | Pneumologie | 19 151 | 18 560 | 22 947 | 17 116 |
| | PNE1.1 | Pneumologie avec assistance ventilatoire spéciale | 734 | 749 | 444 | 450 |
| | PNE1.2 | Evaluation avant ou statut après transplantation pulmonaire | 909 | 391 | 328 | 293 |
| | PNE1.3 | Mucoviscidose et diagnostic / traitement complexe lors d'hypertension pulmonaire primaire | 713 | 643 | 675 | 660 |
| | PNE2 | Polysomnographie | 2 080 | 2 121 | 436 | 398 |
| Chirurgie thoracique | THO1 | Chirurgie thoracique | 1 203 | 1 240 | 1 083 | 960 |
| | THO1.1 | Néoplasmes malins du système respiratoire (résection curative par lobectomie / pneumonectomie) | 990 | 955 | 1 049 | 1 082 |
| | THO1.2 | Chirurgie du médiastin | 117 | 301 | 308 | 418 |
| Transplantations d'organes solides | TPL1 | Transplantations d'organes solides (CIMHS) | 1 100 | 1 174 | 1 280 | 1 438 |
| Orthopédie | BEW1 | Chirurgie de l'appareil locomoteur | 42 369 | 32 398 | 34 231 | 36 301 |
| | BEW2 | Orthopédie | 13 021 | 11 028 | 10 434 | 9 960 |
| | BEW3 | Chirurgie de la main | 4 498 | 8 363 | 8 206 | 8 611 |
| | BEW4 | Arthroscopie de l'épaule et du coude | 4 006 | 1 829 | 1 615 | 1 436 |
| | BEW5 | Arthroscopie du genou | 33 594 | 31 601 | 34 285 | 34 060 |
| | BEW6 | Reconstruction de membres supérieurs | 14 852 | 16 963 | 18 560 | 19 989 |
| | BEW7 | Reconstruction de membres inférieurs | 38 780 | 33 453 | 38 660 | 39 717 |
| | BEW8 | Chirurgie de la colonne vertébrale | 15 338 | 22 101 | 22 076 | 23 310 |
| | BEW8.1 | Chirurgie spécialisée de la colonne vertébrale | 938 | 2 097 | 2 457 | 2 816 |
| | BEW9 | Tumeurs osseuses | 205 | 206 | 185 | 206 |
| | BEW10 | Chirurgie du plexus | 330 | 319 | 362 | 407 |
| | BEW11 | Réimplantations | 121 | 102 | 107 | 206 |
| Rhumatologie | RHE1 | Rhumatologie | 9 846 | 6 957 | 5 965 | 5 923 |
| | RHE2 | Rhumatologie interdisciplinaire | 761 | 700 | 645 | 660 |
| Gynécologie | GYN1 | Gynécologie | 30 540 | 25 281 | 25 838 | 26 692 |
| | GYN1.1 | Néoplasmes malins de la vulve et du vagin | 98 | 121 | 123 | 138 |
| | GYN1.2 | Néoplasmes malins du col de l'utérus | 77 | 84 | 88 | 103 |
| | GYN1.3 | Néoplasmes malins du corps utérin | 1 869 | 1 941 | 1 856 | 1 883 |
| | GYN1.4 | Néoplasmes malins de l'ovaire | 572 | 408 | 376 | 387 |
| | GYN2 | Néoplasmes malins de la glande mammaire | 10 362 | 8 617 | 8 908 | 9 659 |
| | PLC1 | Interventions liées à la transsexualité | 38 | 25 | 38 | 55 |
| Obstétrique | GEB1 | Soins de base en obstétrique (à partir de la 34e sem. et >= 2000 g) | 93 675 | 96 088 | 97 469 | 97 863 |
| | GEB1.1 | Obstétrique (à partir de la 32e sem. et >= 1250 g) | 1 128 | 1 157 | 1 192 | 1 179 |
| | GEB1.1.1 | Obstétrique spécialisée | 412 | 379 | 397 | 421 |
| Nouveau-nés | NEO1 | Soins de base aux nouveau-nés (niveaux I et IIA, à partir de la 34e sem. et >= 2000 g) | 80 469 | 69 672 | 69 053 | 69 435 |
| | NEO1.1 | Néonatalogie (niveau IIB, à partir de la 32e sem. et >= 1250 g) | 2 026 | 1 233 | 1 294 | 1 831 |
| | NEO1.1.1 | Néonatalogie spécialisée (niveau III) | 1 726 | 1 639 | 2 691 | 2 711 |
| (Radio-)oncologie | ONK1 | Oncologie | 8 885 | 8 797 | 7 410 | 7 442 |
| | RAO1 | Radio-oncologie | 2 536 | 2 754 | 3 281 | 3 315 |
| | NUK1 | Médecine nucléaire | 1 078 | 1 636 | 1 948 | 2 066 |
| Traumatismes graves | UNF1 | Chirurgie d'urgence (polytraumatismes) | 342 | 884 | 1 490 | 1 212 |
| | UNF1.1 | Chirurgie d'urgence spécialisée (traumatismes cranio-cérébraux) | 106 | 185 | 177 | 163 |
| | UNF2 | Brûlures étendues (CIMHS) | 156 | 105 | 136 | 130 |

a : Les cas en psychiatrie, réadaptation et gériatrie sont exclus (compte de prise en charge M500, M900, M950).

b : Les fluctuations dans le nombre de cas dans certains GPPH s'expliquent en partie par des versions différentes de groupeur GPPH et/ou par la qualité de codage des données avant 2012. Une certaine prudence est recommandée dans l'utilisation du nombre de cas par GPPH et dans l'évolution temporelle.

c : Nouvelle définition du cas depuis 2012 : si un cas est réadmis dans le même hôpital et la même CMD dans les 18 jours qui suivent la sortie, les deux cas sont regroupés.

Source: OFS – Statistique médicale des hôpitaux

© Obsan 2016

Tableau 1.3 Nombres et proportions des cas dans les hôpitaux de soins aigus, 2010-2013

| | 2010 | | 2011 | | 2012 | | 2013 | |
|------------------------------------|-----------|--------|-----------|--------|-----------|--------|-----------|--------|
| | Cas | % | Cas | % | Cas | % | Cas | % |
| Total | 1 183 830 | 100,0% | 1 195 141 | 100,0% | 1 186 222 | 100,0% | 1 198 457 | 100,0% |
| (Radio-) oncologie | 12 499 | 1,1% | 13 187 | 1,1% | 12 639 | 1,1% | 12 823 | 1,1% |
| Paquet de base | 479 261 | 40,5% | 509 123 | 42,6% | 473 149 | 39,9% | 474 320 | 39,6% |
| Orthopédie | 168 052 | 14,2% | 160 460 | 13,4% | 171 178 | 14,4% | 176 900 | 14,8% |
| Dermatologie | 6 209 | 0,5% | 5 544 | 0,5% | 8 183 | 0,7% | 8 173 | 0,7% |
| Endocrinologie | 3 247 | 0,3% | 3 619 | 0,3% | 3 494 | 0,3% | 3 664 | 0,3% |
| Gastroentérologie | 32 370 | 2,7% | 33 394 | 2,8% | 32 546 | 2,7% | 32 512 | 2,7% |
| Obstétrique | 95 215 | 8,0% | 97 624 | 8,2% | 99 058 | 8,4% | 99 463 | 8,3% |
| Vaisseaux | 13 750 | 1,2% | 16 677 | 1,4% | 17 272 | 1,5% | 18 518 | 1,5% |
| Gynécologie | 43 556 | 3,7% | 36 477 | 3,1% | 37 227 | 3,1% | 38 917 | 3,2% |
| Oto-rhino-laryngologie | 38 977 | 3,3% | 42 378 | 3,5% | 49 468 | 4,2% | 49 911 | 4,2% |
| Hématologie | 10 527 | 0,9% | 11 032 | 0,9% | 10 957 | 0,9% | 11 289 | 0,9% |
| Cœur | 48 978 | 4,1% | 48 465 | 4,1% | 47 134 | 4,0% | 48 135 | 4,0% |
| Néphrologie | 2 044 | 0,2% | 3 904 | 0,3% | 4 597 | 0,4% | 4 841 | 0,4% |
| Nouveau-nés | 84 221 | 7,1% | 72 544 | 6,1% | 73 038 | 6,2% | 73 977 | 6,2% |
| Neurochirurgie | 5 283 | 0,4% | 5 656 | 0,5% | 3 527 | 0,3% | 4 722 | 0,4% |
| Neurologie | 24 581 | 2,1% | 24 315 | 2,0% | 26 118 | 2,2% | 25 998 | 2,2% |
| Ophthalmologie | 12 836 | 1,1% | 12 339 | 1,0% | 11 863 | 1,0% | 11 742 | 1,0% |
| Pneumologie | 23 587 | 2,0% | 22 464 | 1,9% | 24 830 | 2,1% | 18 917 | 1,6% |
| Rhumatologie | 10 607 | 0,9% | 7 657 | 0,6% | 6 610 | 0,6% | 6 583 | 0,5% |
| Traumatismes graves | 604 | 0,1% | 1 174 | 0,1% | 1 803 | 0,2% | 1 505 | 0,1% |
| Chirurgie thoracique | 2 310 | 0,2% | 2 496 | 0,2% | 2 440 | 0,2% | 2 460 | 0,2% |
| Transplantations d'organes solides | 1 100 | 0,1% | 1 174 | 0,1% | 1 280 | 0,1% | 1 438 | 0,1% |
| Urologie | 48 149 | 4,1% | 50 188 | 4,2% | 52 008 | 4,4% | 54 177 | 4,5% |
| Chirurgie viscérale | 15 867 | 1,3% | 13 250 | 1,1% | 15 803 | 1,3% | 17 472 | 1,5% |

Source: OFS – Statistique médicale des hôpitaux

© Obsan 2016

2 Indicateurs au niveau des patients

2.1 Durée de séjour

2.1.1 Analyse descriptive

Tableau 2.1 Durée de séjour médiane/moyenne par caractéristiques des patients et de l'hôpital, 2008-2013

| | Total (N) | Durée de séjour médiane (jours) | Durée de séjour moyenne (jours) | Limite inférieure | Limite supérieure |
|---------------------------------------|-----------|---------------------------------|---------------------------------|-------------------|-------------------|
| Années | | | | | |
| 2008 | 900 276 | 4,00 | 5,90 | 5,89 | 5,92 |
| 2009 | 908 879 | 4,00 | 5,75 | 5,74 | 5,76 |
| 2010 | 919 294 | 4,00 | 5,67 | 5,66 | 5,68 |
| 2011 | 940 127 | 4,00 | 5,59 | 5,58 | 5,60 |
| 2012 | 955 166 | 4,00 | 5,50 | 5,49 | 5,51 |
| 2013 | 986 510 | 4,00 | 5,43 | 5,42 | 5,44 |
| Âge | | | | | |
| 18-39 | 1 347 934 | 3,00 | 3,86 | 3,86 | 3,87 |
| 40-59 | 1 483 353 | 3,00 | 4,54 | 4,53 | 4,55 |
| 60-79 | 1 939 000 | 5,00 | 6,51 | 6,50 | 6,52 |
| 80 et plus | 839 965 | 7,00 | 8,40 | 8,38 | 8,41 |
| Sexe | | | | | |
| Femmes | 3 104 112 | 4,00 | 5,68 | 5,67 | 5,69 |
| Hommes | 2 506 140 | 4,00 | 5,58 | 5,57 | 5,59 |
| Type de facturation avant 2012 | | | | | |
| DRG seul. en 2012 | 3 486 214 | 4,00 | 5,62 | 5,61 | 5,62 |
| DRG avant 2012 | 2 124 038 | 4,00 | 5,66 | 5,65 | 5,67 |
| Typologie de l'hôpital | | | | | |
| Hôpital universitaire | 851 138 | 4,00 | 6,08 | 6,06 | 6,09 |
| Prise en charge centralisée | 2 342 260 | 4,00 | 5,91 | 5,90 | 5,92 |
| Autres | 2 416 854 | 4,00 | 5,21 | 5,21 | 5,22 |
| 20 principaux diagnostics | | | | | |
| Autres diagnostics | 4 184 376 | 4,00 | 5,70 | 5,69 | 5,70 |
| 20 principaux diagnostics | 1 425 876 | 4,00 | 5,45 | 5,44 | 5,46 |

Source: OFS – Statistique médicale des hôpitaux; données tarifsuisse sa

© Obsan 2016

Tableau 2.2 Evolution des variables de l'analyse de la durée de séjour, 2008–2013

| | Nombre de cas analysés | | | | | | Durée de séjour | | | | | | | | | | | | | |
|------------------------------------|------------------------|---------|---------|---------|---------|---------|-----------------|------|------|------|------|---------|------|------|------|------|------|------|-----|--|
| | 2008 | 2009 | 2010 | 2011 | 2012 | 2013 | Moyenne | | | | | Médiane | | | | | | | | |
| | N | N | N | N | N | N | 2008 | 2009 | 2010 | 2011 | 2012 | 2013 | 2008 | 2009 | 2010 | 2011 | 2012 | 2013 | | |
| Age | | | | | | | | | | | | | | | | | | | | |
| 18-39 | 221 502 | 224 163 | 224 271 | 225 151 | 224 326 | 228 397 | 4,0 | 4,0 | 3,9 | 3,8 | 3,7 | 3,7 | 3,0 | 3,0 | 3,0 | 3,0 | 3,0 | 3,0 | 3,0 | |
| 40-59 | 241 492 | 243 588 | 244 778 | 248 596 | 248 427 | 256 173 | 4,7 | 4,6 | 4,6 | 4,5 | 4,4 | 4,4 | 3,0 | 3,0 | 3,0 | 3,0 | 3,0 | 3,0 | 3,0 | |
| 60-79 | 308 012 | 311 790 | 316 624 | 325 853 | 332 146 | 343 853 | 6,9 | 6,7 | 6,5 | 6,4 | 6,3 | 6,2 | 5,0 | 5,0 | 5,0 | 5,0 | 4,0 | 4,0 | 4,0 | |
| 80 et plus | 128 996 | 129 050 | 133 399 | 140 292 | 150 020 | 157 832 | 9,0 | 8,7 | 8,5 | 8,3 | 8,0 | 7,9 | 7,0 | 7,0 | 7,0 | 7,0 | 7,0 | 7,0 | 6,0 | |
| Sexe | | | | | | | | | | | | | | | | | | | | |
| Hommes | 399 019 | 403 935 | 409 910 | 420 911 | 428 258 | 443 323 | 5,8 | 5,7 | 5,6 | 5,5 | 5,5 | 5,4 | 4,0 | 4,0 | 4,0 | 3,0 | 3,0 | 3,0 | 3,0 | |
| Femmes | 500 983 | 504 656 | 509 162 | 518 981 | 526 661 | 542 932 | 6,0 | 5,8 | 5,7 | 5,6 | 5,5 | 5,4 | 4,0 | 4,0 | 4,0 | 4,0 | 4,0 | 4,0 | 4,0 | |
| DRG avant 2012 | | | | | | | | | | | | | | | | | | | | |
| DRG seul. en 2012 | 548 363 | 552 867 | 563 435 | 573 768 | 604 677 | 642 235 | 6,0 | 5,8 | 5,7 | 5,6 | 5,4 | 5,3 | 4,0 | 4,0 | 4,0 | 4,0 | 4,0 | 4,0 | 4,0 | |
| DRG avant 2012 | 351 639 | 355 724 | 355 637 | 366 124 | 350 242 | 344 020 | 5,8 | 5,6 | 5,6 | 5,6 | 5,7 | 5,7 | 4,0 | 4,0 | 4,0 | 4,0 | 4,0 | 4,0 | 4,0 | |
| Typologie de l'hôpital | | | | | | | | | | | | | | | | | | | | |
| Hôpital universitaire | 135 442 | 136 417 | 138 310 | 140 277 | 148 730 | 151 553 | 6,2 | 6,1 | 6,0 | 5,9 | 6,1 | 6,1 | 4,0 | 4,0 | 4,0 | 4,0 | 4,0 | 4,0 | 4,0 | |
| Prise en charge centralisée | 334 443 | 341 122 | 367 398 | 380 205 | 395 358 | 523 021 | 6,3 | 6,0 | 6,0 | 5,9 | 5,8 | 5,6 | 4,0 | 4,0 | 4,0 | 4,0 | 4,0 | 4,0 | 4,0 | |
| Autres | 430 117 | 431 052 | 413 364 | 419 410 | 410 831 | 311 681 | 5,5 | 5,4 | 5,3 | 5,1 | 5,0 | 4,8 | 4,0 | 4,0 | 4,0 | 4,0 | 4,0 | 4,0 | 3,0 | |
| 20 Principaux diagnostiques | | | | | | | | | | | | | | | | | | | | |
| Autres diagnostiques | 668 695 | 667 167 | 683 139 | 703 118 | 717 491 | 743 409 | 6,0 | 5,8 | 5,7 | 5,6 | 5,5 | 5,5 | 4,0 | 4,0 | 4,0 | 4,0 | 4,0 | 4,0 | 4,0 | |
| 20 principaux diagnostiques | 231 307 | 241 424 | 235 933 | 236 774 | 237 428 | 242 846 | 5,7 | 5,5 | 5,5 | 5,4 | 5,3 | 5,3 | 4,0 | 4,0 | 4,0 | 4,0 | 4,0 | 4,0 | 4,0 | |

Source: OFS – Statistique médicale des hôpitaux; données tarifsuisse sa

© Obsan 2016

2.1.2 Analyse multivariée

Tableau 2.3 Modèle explicatif de la durée de séjour, 2008-2013 (modèle linéaire)

| Variable | | Coefficient | Écart-type | p-value |
|----------------------------|----------------------------------|-------------|------------|---------|
| Constante | | 1,325 | 0,094 | <0,001 |
| Année (ref :2008) | 2013 | -0,994 | 0,084 | <0,001 |
| | 2012 | -0,832 | 0,077 | <0,001 |
| | 2011 | -0,479 | 0,040 | <0,001 |
| | 2010 | -0,328 | 0,038 | <0,001 |
| | 2009 | -0,125 | 0,030 | <0,001 |
| Âge (ref : 18 à 39 ans) | 80 ans et plus | 2,992 | 0,115 | <0,001 |
| | 60 à 79 ans | 1,662 | 0,075 | <0,001 |
| | 40 à 59 ans | 0,342 | 0,036 | <0,001 |
| Sexe | Hommes | -0,587 | 0,032 | <0,001 |
| Dia_20 | 20 diagnostics les plus utilisés | 0,300 | 0,066 | <0,001 |
| Année2012_et_plus*DRG_prev | | 0,111 | 0,088 | 0,221 |
| Charlson index | | 0,969 | 0,026 | <0,001 |
| CMI | | 1,908 | 0,382 | <0,001 |
| P_65plus | | 0,022 | 0,011 | 0,052 |

N= 5'583'336 / R²=0.15

Source: OFS – Statistique médicale des hôpitaux; données tarifsuisse sa

© Obsan 2016

2.2 Le risque de réhospitalisation à 18/30 jours

2.2.1 Analyse descriptive

Tableau 2.4 Analyse descriptive des taux de réhospitalisations, 2008-2013

| | Total (N) | Réhospitalisations à 18 jours % | Réhospitalisations à 30 jours % |
|---------------------------------------|-----------|------------------------------------|------------------------------------|
| Années | | | |
| 2008 | 904 959 | 6,2% | 8,9% |
| 2009 | 913 202 | 6,2% | 8,9% |
| 2010 | 923 279 | 6,1% | 8,8% |
| 2011 | 944 068 | 6,3% | 8,9% |
| 2012 | 958 945 | 6,4% | 9,1% |
| 2013 | 990 203 | 6,7% | 9,4% |
| Âge | | | |
| 18-39 | 1 350 338 | 4,2% | 5,5% |
| 40-59 | 1 488 030 | 5,6% | 8,1% |
| 60-79 | 1 951 043 | 7,7% | 11,2% |
| 80 et plus | 845 245 | 7,9% | 11,1% |
| Sexe | | | |
| Femmes | 3 116 206 | 5,6% | 7,9% |
| Hommes | 2 518 450 | 7,2% | 10,4% |
| Type de facturation avant 2012 | | | |
| DRG seul. en 2012 | 3 500 365 | 6,0% | 8,6% |
| DRG avant 2012 | 2 134 291 | 6,8% | 9,6% |
| Typologie de l'hôpital | | | |
| Hôpital universitaire | 858 597 | 8,4% | 12,2% |
| Prise en charge centralisée | 2 353 138 | 6,7% | 9,5% |
| Autres | 2 422 921 | 5,3% | 7,4% |
| 20 principaux diagnostics | | | |
| Autres diagnostics | 4 206 571 | 7,1% | 10,1% |
| 20 principaux diagnostics | 1 428 085 | 4,1% | 5,6% |

Source: OFS – Statistique médicale des hôpitaux; données tarifsuisse sa

© Obsan 2016

Tableau 2.5 Evolution des variables de l'analyse des réhospitalisations à 18 jours, 2008–2013

| | Nombre de cas analysés | | | | | | Réhospitalisations à 18 jours | | | | | |
|------------------------------------|------------------------|-----------|-----------|-----------|-----------|-----------|-------------------------------|------|------|------|------|------|
| | 2008 N | 2009 N | 2010 N | 2011 N | 2012 N | 2013 N | Moyenne | | | | | |
| | 2008 | 2009 | 2010 | 2011 | 2012 | 2013 | 2008 | 2009 | 2010 | 2011 | 2012 | 2013 |
| Age | | | | | | | | | | | | |
| 18-39 | 221 957 | 224 639 | 224 691 | 225 600 | 224 719 | 228 732 | 4,1% | 4,2% | 4,1% | 4,3% | 4,2% | 4,2% |
| 40-59 | 242 431 | 244 488 | 245 553 | 249 417 | 249 224 | 256 917 | 5,6% | 5,6% | 5,5% | 5,6% | 5,5% | 5,6% |
| 60-79 | 310 373 | 313 983 | 318 721 | 327 904 | 334 187 | 345 875 | 7,6% | 7,4% | 7,5% | 7,6% | 7,8% | 8,2% |
| 80 et plus | 130 198 | 130 092 | 134 314 | 141 147 | 150 815 | 158 679 | 7,6% | 7,5% | 7,5% | 7,6% | 8,4% | 8,6% |
| Sexe | | | | | | | | | | | | |
| Hommes | 401 392 | 406 227 | 412 061 | 423 017 | 430 308 | 445 445 | 7,1% | 7,1% | 7,0% | 7,1% | 7,4% | 7,7% |
| Femmes | 503 567 | 506 975 | 511 218 | 521 051 | 528 637 | 544 758 | 5,5% | 5,4% | 5,4% | 5,6% | 5,7% | 5,8% |
| DRG avant 2012 | | | | | | | | | | | | |
| DRG seul. en 2012 | 551 343 | 555 648 | 565 910 | 576 202 | 606 828 | 644 434 | 5,9% | 6,0% | 6,0% | 6,1% | 5,9% | 6,2% |
| DRG avant 2012 | 353 616 | 357 554 | 357 369 | 367 866 | 352 117 | 345 769 | 6,6% | 6,4% | 6,3% | 6,6% | 7,4% | 7,6% |
| Typologie de l'hôpital | | | | | | | | | | | | |
| Hôpital universitaire | 136 828 | 137 718 | 139 538 | 141 509 | 150 139 | 152 865 | 9,1% | 8,1% | 8,0% | 8,2% | 8,4% | 8,5% |
| Prise en charge centralisée | 336 429 | 343 065 | 369 281 | 382 145 | 397 144 | 525 074 | 6,1% | 6,6% | 6,5% | 6,8% | 6,9% | 6,9% |
| Autres | 431 702 | 432 419 | 414 460 | 420 414 | 411 662 | 312 264 | 5,4% | 5,3% | 5,2% | 5,1% | 5,3% | 5,4% |
| 20 Principaux diagnostiques | | | | | | | | | | | | |
| Autres diagnostiques | 673 163 | 671 366 | 686 958 | 706 911 | 721 163 | 747 010 | 7,0% | 7,1% | 6,9% | 7,1% | 7,0% | 7,3% |
| 20 principaux diagnostiques | 231 796 | 241 836 | 236 321 | 237 157 | 237 782 | 243 193 | 3,7% | 3,6% | 3,7% | 4,0% | 4,7% | 4,9% |

Source: OFS – Statistique médicale des hôpitaux; données tarifsuisse sa

© Obsan 2016

Tableau 2.6 Evolution des variables de l'analyse des réhospitalisations à 30 jours, 2008–2013

| | Nombre de cas analysés | | | | | | Réhospitalisations à 30 jours | | | | | |
|---|------------------------|-----------|-----------|-----------|-----------|-----------|-------------------------------|-------|-------|-------|-------|-------|
| | 2008 N | 2009 N | 2010 N | 2011 N | 2012 N | 2013 N | Moyenne | | | | | |
| | 2008 | 2009 | 2010 | 2011 | 2012 | 2013 | 2008 | 2009 | 2010 | 2011 | 2012 | 2013 |
| Age | | | | | | | | | | | | |
| 18-39 | 221 957 | 224 639 | 224 691 | 225 600 | 224 719 | 228 732 | 5,5% | 5,6% | 5,5% | 5,6% | 5,5% | 5,5% |
| 40-59 | 242 431 | 244 488 | 245 553 | 249 417 | 249 224 | 256 917 | 8,1% | 8,2% | 8,0% | 8,1% | 7,9% | 8,1% |
| 60-79 | 310 373 | 313 983 | 318 721 | 327 904 | 334 187 | 345 875 | 11,1% | 11,0% | 10,9% | 11,0% | 11,2% | 11,8% |
| 80 et plus | 130 198 | 130 092 | 134 314 | 141 147 | 150 815 | 158 679 | 10,6% | 10,7% | 10,6% | 10,8% | 11,7% | 12,0% |
| Sexe | | | | | | | | | | | | |
| Hommes | 401 392 | 406 227 | 412 061 | 423 017 | 430 308 | 445 445 | 10,2% | 10,3% | 10,1% | 10,2% | 10,4% | 10,9% |
| Femmes | 503 567 | 506 975 | 511 218 | 521 051 | 528 637 | 544 758 | 7,8% | 7,8% | 7,7% | 7,9% | 8,0% | 8,2% |
| DRG avant 2012 | | | | | | | | | | | | |
| DRG seul. en 2012 | 551 343 | 555 648 | 565 910 | 576 202 | 606 828 | 644 434 | 8,6% | 8,6% | 8,6% | 8,6% | 8,5% | 8,8% |
| DRG avant 2012 | 353 616 | 357 554 | 357 369 | 367 866 | 352 117 | 345 769 | 9,4% | 9,3% | 9,0% | 9,4% | 10,2% | 10,6% |
| Typologie de l'hôpital | | | | | | | | | | | | |
| Uni SpitalHôpital universitaire | 136 828 | 137 718 | 139 538 | 141 509 | 150 139 | 152 865 | 13,0% | 11,9% | 11,7% | 12,0% | 12,0% | 12,3% |
| Prise en charge centraliséeZentrumsversorgung | 336 429 | 343 065 | 369 281 | 382 145 | 397 144 | 525 074 | 8,9% | 9,4% | 9,2% | 9,7% | 9,8% | 9,8% |
| AndereAutres | 431 702 | 432 419 | 414 460 | 420 414 | 411 662 | 312 264 | 7,5% | 7,5% | 7,3% | 7,2% | 7,4% | 7,4% |
| 20 Principaux diagnostiques | | | | | | | | | | | | |
| Autres diagnostiques | 673 163 | 671 366 | 686 958 | 706 911 | 721 163 | 747 010 | 10,2% | 10,3% | 10,0% | 10,1% | 10,0% | 10,3% |
| 20 principaux diagnostiques | 231 796 | 241 836 | 236 321 | 237 157 | 237 782 | 243 193 | 5,1% | 5,0% | 5,2% | 5,5% | 6,3% | 6,6% |

Source: OFS – Statistique médicale des hôpitaux; données tarifsuisses

© Obsan 2016

2.2.2 Analyse multivariée

Tableau 2.7 Modèle explicatif du risque de réhospitalisations à 18/30 jours, 2008-2013 (modèle logit)

| Variables | | Réhospitalisations à 18 jours | | | Réhospitalisations à 30 jours | | |
|----------------------------|----------------------------------|-------------------------------|------------|-------------|-------------------------------|------------|---------|
| | | Coefficient | Écart-type | p-value | Coefficient | Écart-type | p-value |
| Constante | | -10,263 | 1,026 | <,001 | -9,865 | 1,009 | <,001 |
| Année (ref :2008) | 2013 | -0,009 | 0,030 | 0,758 | -0,020 | 0,026 | 0,428 |
| | 2012 | -0,014 | 0,027 | 0,605 | -0,042 | 0,025 | 0,101 |
| | 2011 | -0,012 | 0,027 | 0,645 | -0,028 | 0,027 | 0,288 |
| | 2010 | -0,027 | 0,022 | 0,234 | -0,035 | 0,020 | 0,078 |
| | 2009 | -0,036 | 0,027 | 0,179 | -0,028 | 0,022 | 0,209 |
| Âge (ref : 18 à 39 ans) | 80 ans et plus | 0,272 | 0,036 | <,001 | 0,322 | 0,033 | <,001 |
| | 60 à 79 ans | 0,320 | 0,022 | <,001 | 0,409 | 0,021 | <,001 |
| | 40 à 59 ans | 0,165 | 0,012 | <,001 | 0,251 | 0,013 | <,001 |
| Sexe | Hommes | 0,149 | 0,008 | <,001 | 0,151 | 0,007 | <,001 |
| Dia_20 | 20 diagnostics les plus utilisés | -0,405 | 0,017 | <,001 | -0,459 | 0,016 | <,001 |
| Année2012_et_plus*DRG_prev | | 0,114 | 0,030 | <,001 | 0,098 | 0,022 | <,001 |
| Charlson index | | 0,210 | 0,004 | <,001 | 0,229 | 0,003 | <,001 |
| CMI | | -0,778 | 0,198 | <,001 | -0,582 | 0,167 | <,001 |
| P_65plus | | 0,014 | 0,004 | <,001 | 0,011 | 0,003 | <,001 |
| N=5'607'374 | | | | N=5'607'374 | | | |

Source: OFS – Statistique médicale des hôpitaux; données tarifsuisse sa

© Obsan 2016

2.3 Les risques de mortalité

2.3.1 Analyse descriptive

Tableau 2.8 Analyse descriptive des différents types de mortalité, 2008-2013

| | Total | Mortalité hospitalière | Mortalité de l'infarctus du myocarde | Mortalité de l'insuffisance cardiaque | Mortalité de l'attaque cérébrale |
|---------------------------------------|-----------|------------------------|--------------------------------------|---------------------------------------|----------------------------------|
| | N | % | % | % | % |
| Age | | | | | |
| 20-39 | 1 350 171 | 0,1% | 1,2% | 4,9% | 5,1% |
| 40-59 | 1 486 151 | 0,9% | 2,7% | 3,4% | 7,2% |
| 60-79 | 1 944 902 | 2,5% | 6,5% | 6,6% | 10,6% |
| 80 et plus | 840 536 | 6,1% | 19,4% | 11,8% | 20,5% |
| Sexe | | | | | |
| Hommes | 2 040 782 | 2,6% | 7,5% | 9,6% | 11,8% |
| Femmes | 3 109 928 | 1,7% | 11,6% | 9,1% | 15,7% |
| Année | | | | | |
| 2008 | 903 416 | 2,1% | 11,8% | 10,7% | 16,0% |
| 2009 | 911 279 | 2,1% | 10,5% | 10,0% | 15,5% |
| 2010 | 921 080 | 2,1% | 9,1% | 9,5% | 14,8% |
| 2011 | 941 742 | 2,0% | 8,5% | 9,1% | 12,9% |
| 2012 | 956 560 | 2,0% | 7,3% | 9,0% | 11,6% |
| 2013 | 987 683 | 2,0% | 7,3% | 8,8% | 11,9% |
| Type de facturation avant 2012 | | | | | |
| DRG | 2 129 801 | 2,4% | 8,8% | 9,0% | 14,8% |
| Non-DRG | 3 491 959 | 1,9% | 8,8% | 9,7% | 12,6% |
| Typologie de l'hôpital | | | | | |
| Hôpital universitaire | 858 228 | 2,5% | 9,4% | 6,9% | 13,8% |
| Prise en charge centralisée | 2 346 669 | 2,5% | 8,8% | 10,0% | 13,6% |
| Autres | 2 416 863 | 1,5% | 8,4% | 9,4% | 13,3% |
| 20 principaux diagnostics | | | | | |
| Autres diagnostics | 4 194 650 | 2,2% | | | |
| 20 principaux diagnostics | 1 427 110 | 1,6% | | | |

Source: OFS – Statistique médicale des hôpitaux; données tarifsuisse sa

© Obsan 2016

Tableau 2.9 Evolution des variables de l'analyse de la mortalité hospitalière, 2008–2013

| | Nombre de cas analysés | | | | | | Taux de mortalité hospitalière | | | | | |
|------------------------------------|------------------------|-----------|-----------|-----------|-----------|-----------|--------------------------------|------|------|------|------|------|
| | 2008 N | 2009 N | 2010 N | 2011 N | 2012 N | 2013 N | Moyenne | | | | | |
| | 2008 | 2009 | 2010 | 2011 | 2012 | 2013 | 2008 | 2009 | 2010 | 2011 | 2012 | 2013 |
| Age | | | | | | | | | | | | |
| 18-39 | 221 931 | 224 618 | 224 670 | 225 580 | 224 679 | 228 693 | 0,2% | 0,2% | 0,2% | 0,1% | 0,1% | 0,1% |
| 40-59 | 242 180 | 244 157 | 245 250 | 249 065 | 248 894 | 256 605 | 0,9% | 0,9% | 0,9% | 0,8% | 0,9% | 0,8% |
| 60-79 | 309 634 | 313 046 | 317 706 | 326 824 | 333 024 | 344 668 | 2,7% | 2,6% | 2,6% | 2,5% | 2,5% | 2,4% |
| 80 et plus | 129 671 | 129 458 | 133 454 | 140 273 | 149 963 | 157 717 | 6,5% | 6,6% | 6,3% | 6,1% | 5,8% | 5,7% |
| Sexe | | | | | | | | | | | | |
| Hommes | 400 604 | 405 245 | 410 924 | 421 820 | 429 093 | 444 146 | 2,7% | 2,6% | 2,6% | 2,5% | 2,5% | 2,5% |
| Femmes | 502 812 | 506 034 | 510 156 | 519 922 | 527 467 | 543 537 | 1,7% | 1,7% | 1,7% | 1,6% | 1,6% | 1,6% |
| DRG avant 2012 | | | | | | | | | | | | |
| DRG seul. en 2012 | 550 480 | 554 427 | 564 375 | 574 635 | 605 210 | 642 832 | 2,0% | 1,9% | 1,9% | 1,8% | 1,8% | 1,8% |
| DRG avant 2012 | 352 936 | 356 852 | 356 705 | 367 107 | 351 350 | 344 851 | 2,4% | 2,4% | 2,4% | 2,3% | 2,4% | 2,4% |
| Typologie de l'hôpital | | | | | | | | | | | | |
| Hôpital universitaire | 136 784 | 137 642 | 139 477 | 141 457 | 150 068 | 152 800 | 2,5% | 2,5% | 2,4% | 2,5% | 2,5% | 2,4% |
| Prise en charge centralisée | 335 933 | 342 316 | 368 422 | 380 997 | 395 892 | 523 109 | 2,7% | 2,6% | 2,7% | 2,5% | 2,4% | 2,3% |
| Autres | 430 699 | 431 321 | 413 181 | 419 288 | 410 600 | 311 774 | 1,6% | 1,6% | 1,4% | 1,4% | 1,5% | 1,3% |
| 20 Principaux diagnostiques | | | | | | | | | | | | |
| Autres diagnostiques | 671 675 | 669 556 | 684 938 | 704 792 | 718 981 | 744 708 | 2,4% | 2,3% | 2,2% | 2,2% | 2,2% | 2,1% |
| 20 principaux diagnostiques | 231 741 | 241 723 | 236 142 | 236 950 | 237 579 | 242 975 | 1,5% | 1,5% | 1,6% | 1,6% | 1,6% | 1,6% |

Source: OFS – Statistique médicale des hôpitaux; données tarifsuisse sa

© Obsan 2016

Tableau 2.10 Evolution des variables de l'analyse de la mortalité de l'infarctus du myocarde, 2008–2013

| | Nombre de cas analysés | | | | | | Taux de mortalité de l'infarctus du myocarde | | | | | |
|------------------------------------|------------------------|-----------|-----------|-----------|-----------|-----------|--|-------|-------|-------|-------|-------|
| | 2008 N | 2009 N | 2010 N | 2011 N | 2012 N | 2013 N | Moyenne | | | | | |
| | 2008 | 2009 | 2010 | 2011 | 2012 | 2013 | 2008 | 2009 | 2010 | 2011 | 2012 | 2013 |
| Age | | | | | | | | | | | | |
| 18-39 | 221 931 | 224 618 | 224 670 | 225 580 | 224 679 | 228 693 | 1,0% | 0,7% | 1,4% | 3,0% | 1,1% | 0,0% |
| 40-59 | 242 180 | 244 157 | 245 250 | 249 065 | 248 894 | 256 605 | 3,9% | 3,0% | 2,5% | 2,3% | 2,5% | 2,5% |
| 60-79 | 309 634 | 313 046 | 317 706 | 326 824 | 333 024 | 344 668 | 8,6% | 8,1% | 6,7% | 6,5% | 5,6% | 5,3% |
| 80 et plus | 129 671 | 129 458 | 133 454 | 140 273 | 149 963 | 157 717 | 24,1% | 22,6% | 20,5% | 18,9% | 16,5% | 16,4% |
| Sexe | | | | | | | | | | | | |
| Hommes | 400 604 | 405 245 | 410 924 | 421 820 | 429 093 | 444 146 | 10,1% | 9,1% | 7,9% | 7,6% | 6,1% | 6,2% |
| Femmes | 502 812 | 506 034 | 510 156 | 519 922 | 527 467 | 543 537 | 15,4% | 13,5% | 11,9% | 10,5% | 10,2% | 9,9% |
| DRG avant 2012 | | | | | | | | | | | | |
| DRG seul. en 2012 | 550 480 | 554 427 | 564 375 | 574 635 | 605 210 | 642 832 | 11,4% | 10,4% | 9,2% | 8,3% | 7,7% | 7,3% |
| DRG avant 2012 | 352 936 | 356 852 | 356 705 | 367 107 | 351 350 | 344 851 | 12,4% | 10,6% | 9,0% | 8,8% | 6,9% | 7,2% |
| Typologie de l'hôpital | | | | | | | | | | | | |
| Hôpital universitaire | 136 784 | 137 642 | 139 477 | 141 457 | 150 068 | 152 800 | 11,7% | 10,5% | 9,6% | 9,4% | 8,3% | 8,0% |
| Prise en charge centralisée | 335 933 | 342 316 | 368 422 | 380 997 | 395 892 | 523 109 | 11,9% | 10,5% | 9,6% | 8,2% | 7,7% | 7,3% |
| Autres | 430 699 | 431 321 | 413 181 | 419 288 | 410 600 | 311 774 | 11,7% | 10,6% | 8,1% | 8,4% | 6,3% | 6,7% |
| 20 Principaux diagnostiques | | | | | | | | | | | | |
| Autres diagnostiques | 671 675 | 669 556 | 684 938 | 704 792 | 718 981 | 744 708 | 32,7% | 24,4% | 16,2% | 15,4% | 14,3% | 13,3% |
| 20 principaux diagnostiques | 231 741 | 241 723 | 236 142 | 236 950 | 237 579 | 242 975 | 11,7% | 10,4% | 9,1% | 8,5% | 7,3% | 7,3% |

Source: OFS – Statistique médicale des hôpitaux; données tarifsuisse sa

© Obsan 2016

Tableau 2.11 Evolution des variables de l'analyse de la mortalité de l'insuffisance cardiaque, 2008–2013

| | Nombre de cas analysés | | | | | | Taux de mortalité de l'insuffisance cardiaque | | | | | |
|------------------------------------|------------------------|-----------|-----------|-----------|-----------|-----------|---|-------|-------|-------|-------|-------|
| | 2008 N | 2009 N | 2010 N | 2011 N | 2012 N | 2013 N | Moyenne | | | | | |
| | | | | | | | 2008 | 2009 | 2010 | 2011 | 2012 | 2013 |
| Age | | | | | | | | | | | | |
| 18-39 | 221 931 | 224 618 | 224 670 | 225 580 | 224 679 | 228 693 | 7,3% | 6,1% | 7,4% | 1,5% | 2,9% | 5,6% |
| 40-59 | 242 180 | 244 157 | 245 250 | 249 065 | 248 894 | 256 605 | 4,6% | 3,3% | 2,8% | 2,2% | 3,4% | 4,4% |
| 60-79 | 309 634 | 313 046 | 317 706 | 326 824 | 333 024 | 344 668 | 7,9% | 7,4% | 7,4% | 6,3% | 6,3% | 5,4% |
| 80 et plus | 129 671 | 129 458 | 133 454 | 140 273 | 149 963 | 157 717 | 13,5% | 12,4% | 11,6% | 11,7% | 11,2% | 11,2% |
| Sexe | | | | | | | | | | | | |
| Hommes | 400 604 | 405 245 | 410 924 | 421 820 | 429 093 | 444 146 | 11,0% | 9,7% | 9,6% | 9,2% | 9,2% | 9,5% |
| Femmes | 502 812 | 506 034 | 510 156 | 519 922 | 527 467 | 543 537 | 10,5% | 10,3% | 9,3% | 9,1% | 8,7% | 8,1% |
| DRG avant 2012 | | | | | | | | | | | | |
| DRG seul. en 2012 | 550 480 | 554 427 | 564 375 | 574 635 | 605 210 | 642 832 | 11,5% | 10,3% | 10,5% | 9,1% | 8,8% | 9,2% |
| DRG avant 2012 | 352 936 | 356 852 | 356 705 | 367 107 | 351 350 | 344 851 | 9,8% | 9,6% | 8,3% | 9,2% | 9,2% | 8,3% |
| Typologie de l'hôpital | | | | | | | | | | | | |
| Hôpital universitaire | 136 784 | 137 642 | 139 477 | 141 457 | 150 068 | 152 800 | 6,9% | 7,3% | 6,5% | 6,9% | 7,2% | 6,6% |
| Prise en charge centralisée | 335 933 | 342 316 | 368 422 | 380 997 | 395 892 | 523 109 | 12,0% | 11,3% | 10,4% | 9,1% | 9,3% | 9,6% |
| Autres | 430 699 | 431 321 | 413 181 | 419 288 | 410 600 | 311 774 | 10,6% | 9,4% | 9,4% | 10,0% | 9,2% | 8,1% |
| 20 Principaux diagnostiques | | | | | | | | | | | | |
| Autres diagnostiques | 671 675 | 669 556 | 684 938 | 704 792 | 718 981 | 744 708 | . | . | . | . | . | . |
| 20 principaux diagnostiques | 231 741 | 241 723 | 236 142 | 236 950 | 237 579 | 242 975 | 10,7% | 10,0% | 9,5% | 9,1% | 9,0% | 8,8% |

Source: OFS – Statistique médicale des hôpitaux; données tarifsuisse sa

© Obsan 2016

Tableau 2.12 Evolution des variables de l'analyse de la mortalité de l'attaque cérébrale, 2008–2013

| | Nombre de cas analysés | | | | | | Taux de mortalité de l'attaque cérébrale | | | | | |
|------------------------------------|------------------------|-----------|-----------|-----------|-----------|-----------|--|-------|-------|-------|-------|-------|
| | 2008 N | 2009 N | 2010 N | 2011 N | 2012 N | 2013 N | Moyenne | | | | | |
| | 2008 | 2009 | 2010 | 2011 | 2012 | 2013 | 2008 | 2009 | 2010 | 2011 | 2012 | 2013 |
| Age | | | | | | | | | | | | |
| 18-39 | 221 931 | 224 618 | 224 670 | 225 580 | 224 679 | 228 693 | 7,9% | 4,9% | 6,0% | 3,9% | 4,1% | 4,4% |
| 40-59 | 242 180 | 244 157 | 245 250 | 249 065 | 248 894 | 256 605 | 8,3% | 8,9% | 7,8% | 7,2% | 5,8% | 6,3% |
| 60-79 | 309 634 | 313 046 | 317 706 | 326 824 | 333 024 | 344 668 | 12,7% | 12,5% | 11,0% | 10,5% | 9,1% | 8,8% |
| 80 et plus | 129 671 | 129 458 | 133 454 | 140 273 | 149 963 | 157 717 | 23,8% | 23,0% | 22,8% | 18,6% | 17,6% | 18,8% |
| Sexe | | | | | | | | | | | | |
| Hommes | 400 604 | 405 245 | 410 924 | 421 820 | 429 093 | 444 146 | 13,7% | 13,0% | 13,2% | 11,5% | 10,6% | 9,8% |
| Femmes | 502 812 | 506 034 | 510 156 | 519 922 | 527 467 | 543 537 | 18,7% | 18,5% | 16,6% | 14,7% | 12,9% | 14,4% |
| DRG avant 2012 | | | | | | | | | | | | |
| DRG seul. en 2012 | 550 480 | 554 427 | 564 375 | 574 635 | 605 210 | 642 832 | 15,2% | 14,2% | 13,5% | 11,4% | 11,0% | 11,0% |
| DRG avant 2012 | 352 936 | 356 852 | 356 705 | 367 107 | 351 350 | 344 851 | 17,0% | 17,1% | 16,4% | 14,7% | 12,3% | 12,9% |
| Typologie de l'hôpital | | | | | | | | | | | | |
| Hôpital universitaire | 136 784 | 137 642 | 139 477 | 141 457 | 150 068 | 152 800 | 15,5% | 15,8% | 14,4% | 14,9% | 11,8% | 12,1% |
| Prise en charge centralisée | 335 933 | 342 316 | 368 422 | 380 997 | 395 892 | 523 109 | 16,8% | 15,4% | 15,8% | 12,0% | 11,3% | 12,3% |
| Autres | 430 699 | 431 321 | 413 181 | 419 288 | 410 600 | 311 774 | 15,4% | 15,4% | 13,1% | 12,7% | 12,2% | 10,2% |
| 20 Principaux diagnostiques | | | | | | | | | | | | |
| Autres diagnostiques | 671 675 | 669 556 | 684 938 | 704 792 | 718 981 | 744 708 | 16,0% | 15,5% | 14,8% | 12,9% | 11,6% | 11,9% |
| 20 principaux diagnostiques | 231 741 | 241 723 | 236 142 | 236 950 | 237 579 | 242 975 | . | . | . | . | . | . |

Source: OFS – Statistique médicale des hôpitaux; données tarifsuisse sa

© Obsan 2016

2.3.2 Analyse multivariée

La mortalité hospitalière

Tableau 2.13 Modèle explicatif du risque de mortalité hospitalière, 2008-2013 (modèle logit)

| Variable | | Coefficient | Écart-type | p-value |
|----------------------------|----------------|-------------|------------|---------|
| Constante | | -11,928 | 0,957 | <,001 |
| Année (ref :2008) | 2013 | -0,311 | 0,054 | <,001 |
| | 2012 | -0,243 | 0,044 | <,001 |
| | 2011 | -0,189 | 0,038 | <,001 |
| | 2010 | -0,123 | 0,039 | 0,002 |
| | 2009 | -0,065 | 0,028 | 0,022 |
| Âge (ref : 18 à 39 ans) | 80 ans et plus | 2,923 | 0,086 | <,001 |
| | 60 à 79 ans | 2,112 | 0,080 | <,001 |
| | 40 à 59 ans | 1,430 | 0,063 | <,001 |
| Sexe | Hommes | 0,179 | 0,009 | <,001 |
| Dia_20 | | -0,017 | 0,029 | 0,545 |
| Année2012_et_plus*DRG_prev | | -0,015 | 0,041 | 0,721 |
| Charlson index | | 0,402 | 0,004 | <,001 |
| CMI | | -0,105 | 0,247 | 0,670 |
| P_65plus | | -0,006 | 0,007 | 0,401 |

N= 5'607'374

Source: OFS – Statistique médicale des hôpitaux; données tarifsuisse sa

© Obsan 2016

La mortalité de l'infarctus du myocarde

Tableau 2.14 Modèle explicatif du risque de mortalité de l'infarctus du myocarde, 2008-2013 (modèle logit)

| Variable | | Coefficient | Écart-type | p-value |
|----------------------------|----------------|-------------|------------|---------|
| Constante | | -4,129 | 0,825 | <,001 |
| Année (ref :2008) | 2013 | -0,585 | 0,096 | <,001 |
| | 2012 | -0,539 | 0,115 | <,001 |
| | 2011 | -0,362 | 0,099 | <,001 |
| | 2010 | -0,294 | 0,087 | <,001 |
| | 2009 | -0,096 | 0,041 | 0,019 |
| Âge (ref : 18 à 39 ans) | 80 ans et plus | 2,839 | 0,300 | <,001 |
| | 60 à 79 ans | 1,665 | 0,292 | <,001 |
| | 40 à 59 ans | 0,828 | 0,272 | 0,002 |
| Sexe | Hommes | -0,039 | 0,042 | 0,364 |
| Année2012_et_plus*DRG_prev | | -0,137 | 0,074 | 0,064 |
| Charlson index | | 0,137 | 0,010 | <,001 |
| CMI | | 0,497 | 0,374 | 0,183 |
| P_65plus | | -0,019 | 0,020 | 0,330 |

N= 60'041

Source: OFS – Statistique médicale des hôpitaux; données tarifsuisse sa

© Obsan 2016

La mortalité de l'insuffisance cardiaque**Tableau 2.15** Modèle explicatif du risque de mortalité de l'insuffisance cardiaque, 2008-2013 (modèle logit)

| Variable | | Coefficient | Écart-type | p-value |
|----------------------------|----------------|-------------|------------|---------|
| Constante | | -13,485 | 1,332 | <,001 |
| Année (ref :2008) | 2013 | -0,353 | 0,104 | <,001 |
| | 2012 | -0,319 | 0,091 | <,001 |
| | 2011 | -0,209 | 0,082 | 0,010 |
| | 2010 | -0,157 | 0,069 | 0,022 |
| | 2009 | -0,109 | 0,056 | 0,052 |
| Âge (ref : 18 à 39 ans) | 80 ans et plus | 0,839 | 0,356 | 0,018 |
| | 60 à 79 ans | 0,159 | 0,342 | 0,643 |
| | 40 à 59 ans | -0,537 | 0,330 | 0,104 |
| Sexe | Hommes | 0,155 | 0,029 | <,001 |
| Année2012_et_plus*DRG_prev | | 0,063 | 0,056 | 0,254 |
| Charlson index | | 0,078 | 0,009 | <,001 |
| CMI | | 0,282 | 0,571 | 0,621 |
| P_65plus | | -0,019 | 0,018 | 0,289 |

N= 60'707

Source: OFS – Statistique médicale des hôpitaux; données tarifsuisse sa

© Obsan 2016

La mortalité de l'attaque cérébrale**Tableau 2.16** Modèle explicatif du risque de mortalité de l'attaque cérébrale, 2008-2013 (modèle logit)

| Variable | | Coefficient | Écart-type | p-value |
|----------------------------|----------------|-------------|------------|---------|
| Constante | | 11,946 | 1,780 | <,001 |
| Année (ref :2008) | 2013 | -0,344 | 0,078 | <,001 |
| | 2012 | -0,394 | 0,083 | <,001 |
| | 2011 | -0,274 | 0,066 | <,001 |
| | 2010 | -0,107 | 0,039 | 0,005 |
| | 2009 | -0,024 | 0,048 | 0,625 |
| Âge (ref : 18 à 39 ans) | 80 ans et plus | 1,660 | 0,126 | <,001 |
| | 60 à 79 ans | 0,847 | 0,109 | <,001 |
| | 40 à 59 ans | 0,394 | 0,097 | <,001 |
| Sexe | Hommes | -0,192 | 0,021 | <,001 |
| Année2012_et_plus*DRG_prev | | -0,074 | 0,105 | 0,482 |
| Charlson index | | 0,035 | 0,009 | <,001 |
| CMI | | 0,246 | 0,627 | 0,690 |
| P_65plus | | -0,023 | 0,020 | 0,255 |

N=61'960

Source: OFS – Statistique médicale des hôpitaux; données tarifsuisse sa

© Obsan 2016

3 Indicateurs sur le personnel

3.1 Nombre d'emplois à plein temps par catégories professionnelles

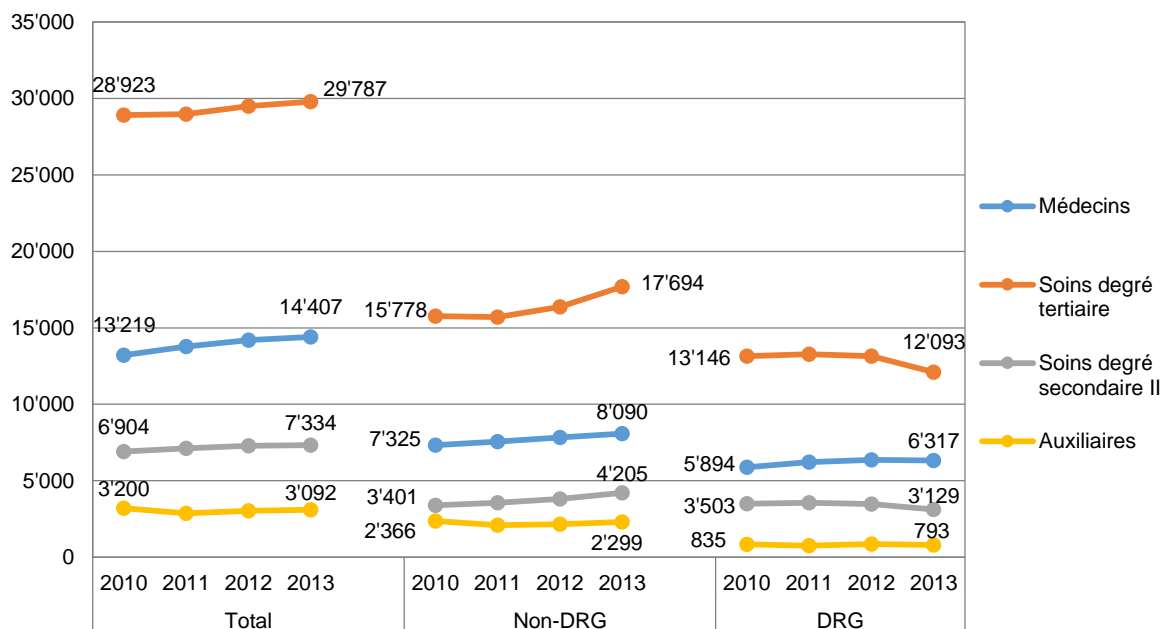
Tableau 3.1 Médecin et personnel de soins dans les hôpitaux de soins aigus, nombre d'équivalents plein temps (EPT) et proportions selon les caractéristiques des hôpitaux et du personnel, 2010-2013

| | 2010 | | 2011 | | 2012 | | 2013 | |
|--|--------------|------------|--------------|------------|--------------|------------|--------------|------------|
| | EPT | % EPT | EPT | % EPT | EPT | % EPT | EPT | % EPT |
| Total | 51374 | 100 | 52039 | 100 | 53381 | 100 | 54620 | 100 |
| Fonction du personnel | | | | | | | | |
| Médecin | 13 015 | 25,3 | 13 626 | 26,2 | 14 053 | 26,3 | 14 407 | 26,4 |
| Soins, degré tertiaire | 28 552 | 55,6 | 28 694 | 55,1 | 29 274 | 54,8 | 29 787 | 54,5 |
| Soins, degré secondaire II | 6 689 | 13,0 | 6 952 | 13,4 | 7 150 | 13,4 | 7 334 | 13,4 |
| Auxiliaire | 3 117 | 6,1 | 2 767 | 5,3 | 2 905 | 5,4 | 3 092 | 5,7 |
| Typologie de l'hôpital | | | | | | | | |
| Hôpitaux universitaires | 14 157 | 27,6 | 14 559 | 28,0 | 15 145 | 28,4 | 14 783 | 27,1 |
| Prise en charge centralisée | 20 409 | 39,7 | 20 696 | 39,8 | 21 510 | 40,3 | 25 717 | 47,1 |
| Hôpitaux soins de base et cliniques spécialisées | 16 808 | 32,7 | 16 784 | 32,3 | 16 726 | 31,3 | 14 120 | 25,9 |
| Facturation avant 2012 | | | | | | | | |
| Non-DRG | 28 000 | 54,5 | 28 211 | 54,2 | 29 525 | 55,3 | 32 288 | 59,1 |
| DRG | 23 374 | 45,5 | 23 829 | 45,8 | 23 856 | 44,7 | 22 332 | 40,9 |

Source: OFS – Statistique des hôpitaux

© Obsan 2016

Figure 3.1 Evolution du nombre d'EPT par type de facturation des hôpitaux avant 2012, 2010-2013

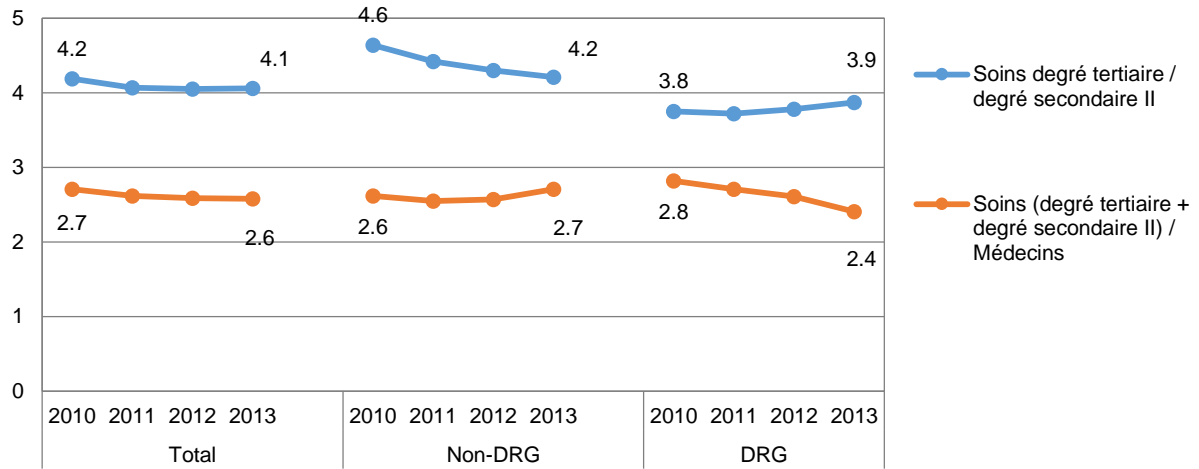


Source: OFS – Statistique des hôpitaux; données tarifsuisse sa

© Obsan 2016

3.2 Skill / grade mix

Figure 3.2 Skill/grade mix par type de facturation des hôpitaux avant 2012, 2010–2013



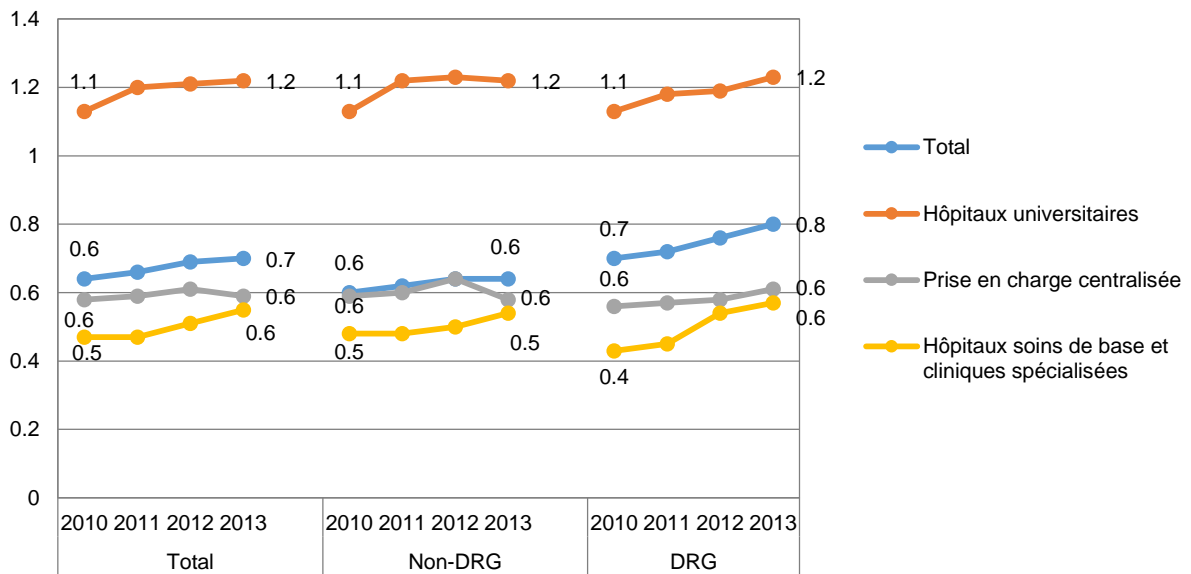
Source: OFS – Statistique des hôpitaux; données tarifsuisse sa

© Obsan 2016

3.3 Effectifs de personnel par lit occupé

3.3.1 Médecins

Figure 3.3 Nombre d'EPT par lit occupé, médecins, par type de facturation des hôpitaux avant 2012, 2010-2013

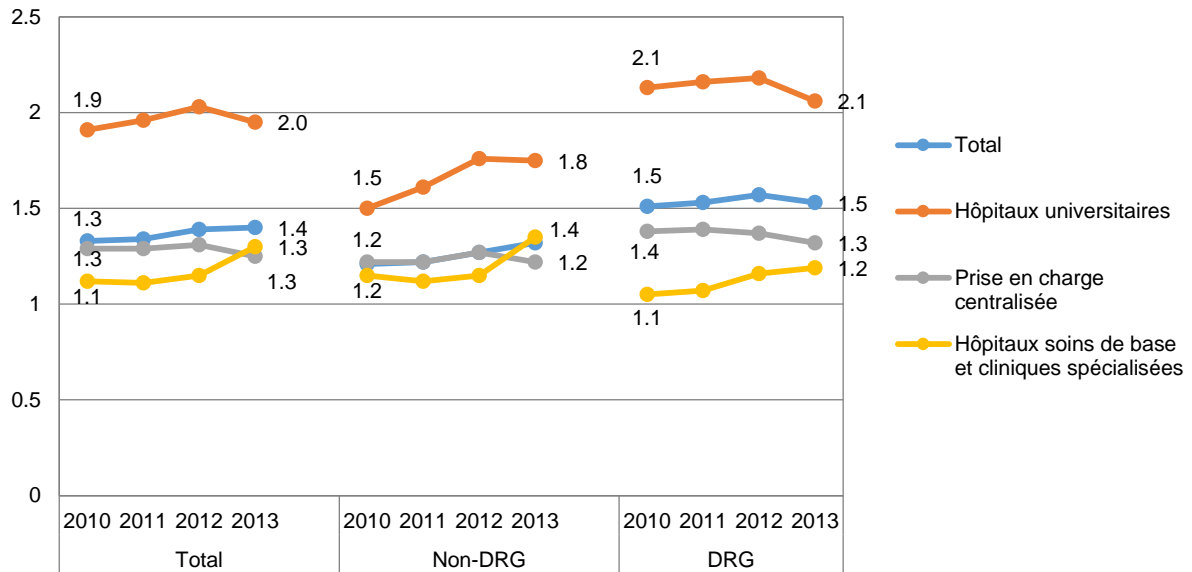


Source: OFS – Statistique des hôpitaux; données tarifsuisse sa

© Obsan 2016

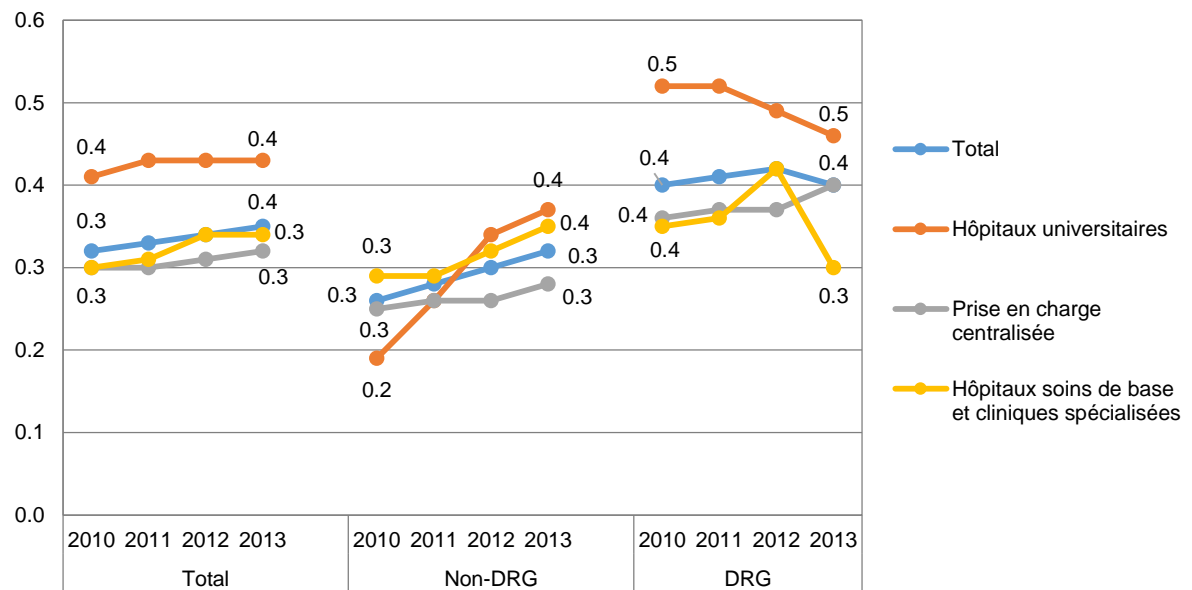
3.3.2 Personnel soignant

Figure 3.4 Nombre d'EPT par lit occupé, personnel soignant, degré tertiaire, par type de facturation des hôpitaux avant 2012, 2010-2013



Source: OFS – Statistique des hôpitaux; données tarifsuisse sa © Obsan 2016

Figure 3.5 Nombre d'EPT par lit occupé, personnel soignant, degré secondaire II, par type de facturation des hôpitaux avant 2012, 2010-2013



Source: OFS – Statistique des hôpitaux; données tarifsuisse sa © Obsan 2016

4 Interfaces entre les types de prise en charge

4.1 Soins aigus → réadaptation/psychiatrie

Tableau 4.1 Evolution des cas transférés des soins aigus en réadaptation / psychiatrie, 2008-2013

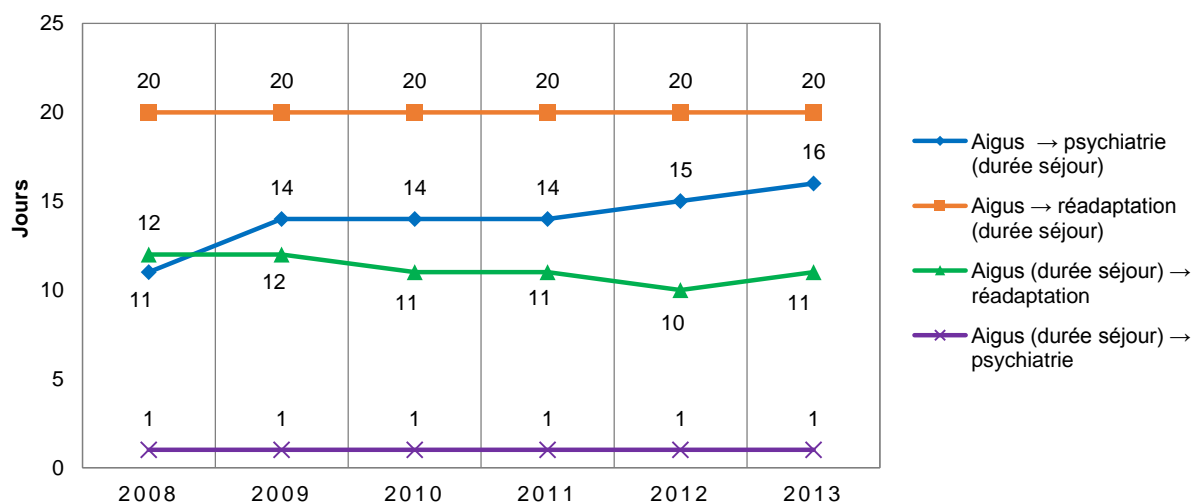
| Années | Soins aigus → psychiatrie | | Soins aigus → réadaptation | |
|--------|---------------------------|------|----------------------------|------|
| | N | % | N | % |
| 2008 | 7 277 | 0,7% | 32 012 | 3,0% |
| 2009 | 8 904 | 0,8% | 34 084 | 3,2% |
| 2010 | 9 256 | 0,8% | 34 475 | 3,2% |
| 2011 | 8 871 | 0,8% | 37 938 | 3,4% |
| 2012 | 8 129 | 0,7% | 44 052 | 3,9% |
| 2013 | 7 993 | 0,7% | 45 631 | 3,9% |

Source: OFS – Statistique médicale des hôpitaux

© Obsan 2016

4.1.1 Evolution des durées de séjour en réadaptation/psychiatrie

Figure 4.1 Evolution des durées de séjour en réadaptation et en psychiatrie, 2008-2013



Source: OFS – Statistique médicale des hôpitaux

© Obsan 2016

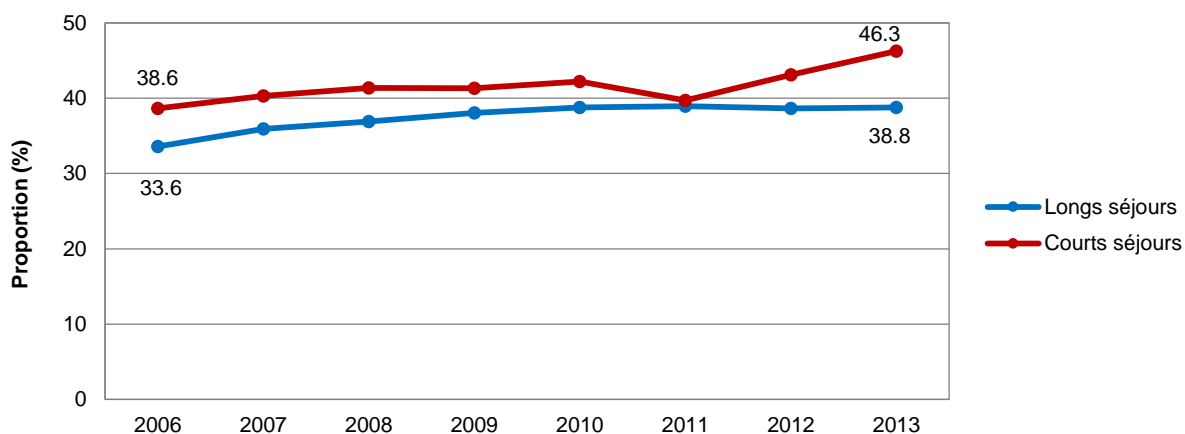
4.2 Soins aigus → Etablissements médico-sociaux et maisons pour personnes âgées (EMS)/soins à domicile

Tableau 4.2 Evolution des cas transférés des soins aigus en EMS ou aux soins à domicile, 2008-2013

| Années | Soins aigus → EMS | | Soins aigus → Soins à domicile | |
|--------|-------------------|------|--------------------------------|------|
| | N | % | N | % |
| 2008 | 31 810 | 3,0% | 21 674 | 2,0% |
| 2009 | 32 711 | 3,0% | 21 451 | 2,0% |
| 2010 | 35 501 | 3,3% | 26 062 | 2,4% |
| 2011 | 38 314 | 3,5% | 30 684 | 2,8% |
| 2012 | 37 649 | 3,3% | 35 593 | 3,2% |
| 2013 | 39 231 | 3,4% | 37 975 | 3,3% |

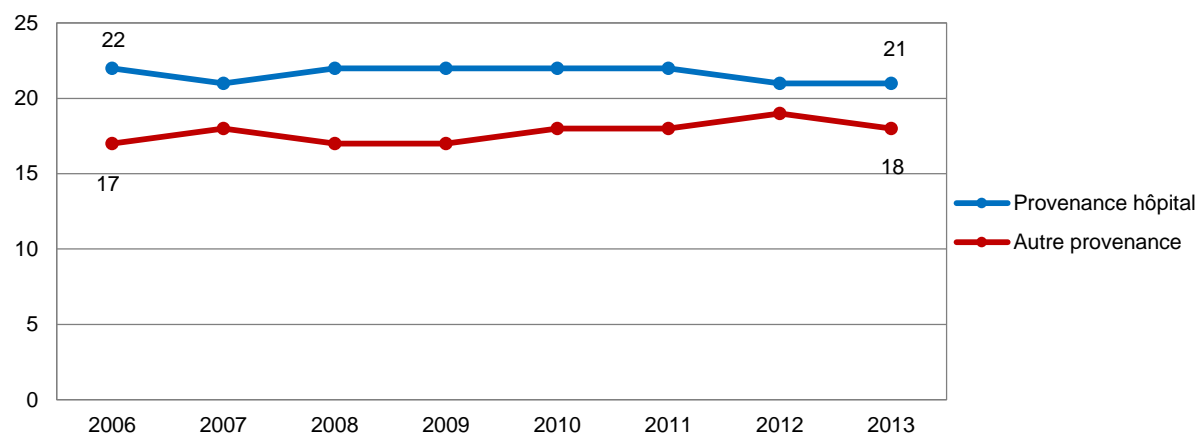
Source: OFS – Statistique médicale des hôpitaux

© Obsan 2016

Figure 4.2 Evolution de la proportion de clients d'EMS en provenance d'un hôpital, 2006-2013

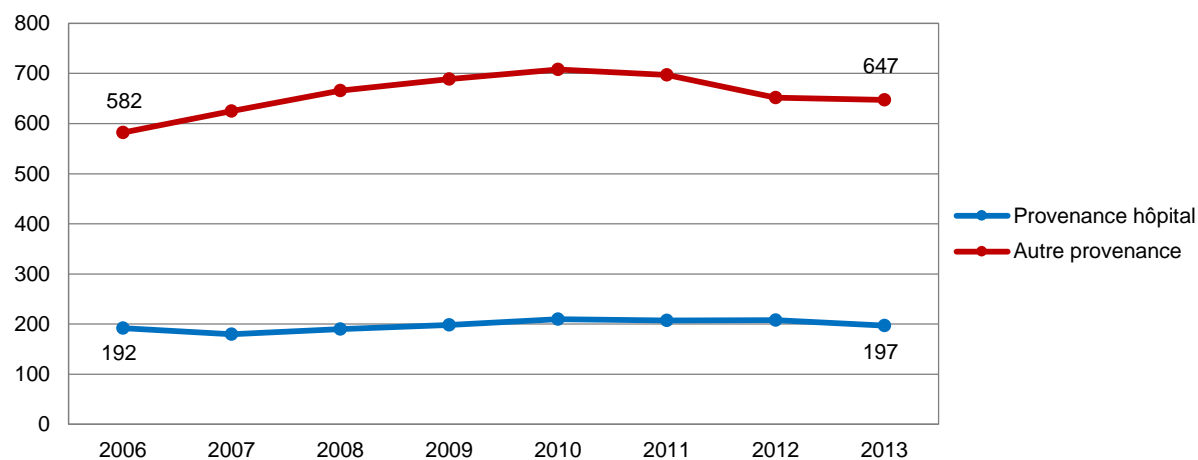
Source: OFS – Statistique des établissements médico-sociaux (somed)

© Obsan 2016

4.2.1 Evolution des durées de séjour en EMS**Figure 4.3** Evolution de la durée de séjour médiane en EMS, courts séjours, 2006-2013

Source: OFS – Statistique des établissements médico-sociaux (somed)

© Obsan 2016

Figure 4.4 Evolution de la durée de séjour médiane en EMS, longs séjours, 2006-2013

Source: OFS – Statistique des établissements médico-sociaux (somed)

© Obsan 2016

4.3 Soins aigus → réadaptation → Soins à domicile/EMS

Tableau 4.3 Evolution des cas (en provenance des soins aigus) transférés de réadaptation en EMS ou vers les soins à domicile, 2008–2013

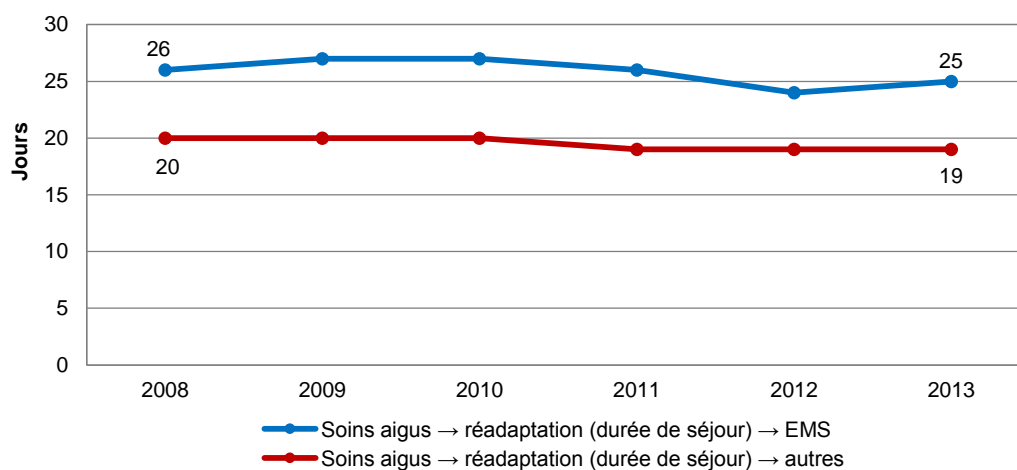
| Années | Soins aigus → réadaptation → EMS | | Soins aigus → réadaptation → Soins à domicile | |
|--------|----------------------------------|------|---|-------|
| | N | % | N | % |
| 2008 | 2 029 | 6,7% | 4 083 | 13,5% |
| 2009 | 1 960 | 5,8% | 5 166 | 15,2% |
| 2010 | 2 421 | 7,1% | 5 036 | 14,7% |
| 2011 | 2 925 | 7,7% | 5 355 | 14,2% |
| 2012 | 3 956 | 9,1% | 7 236 | 16,7% |
| 2013 | 4 224 | 8,7% | 8 902 | 18,4% |

Source: OFS – Statistique médicale des hôpitaux

© Obsan 2016

4.3.1 Evolution des durées de séjour précédant la prise en charge en soins à domicile/EMS

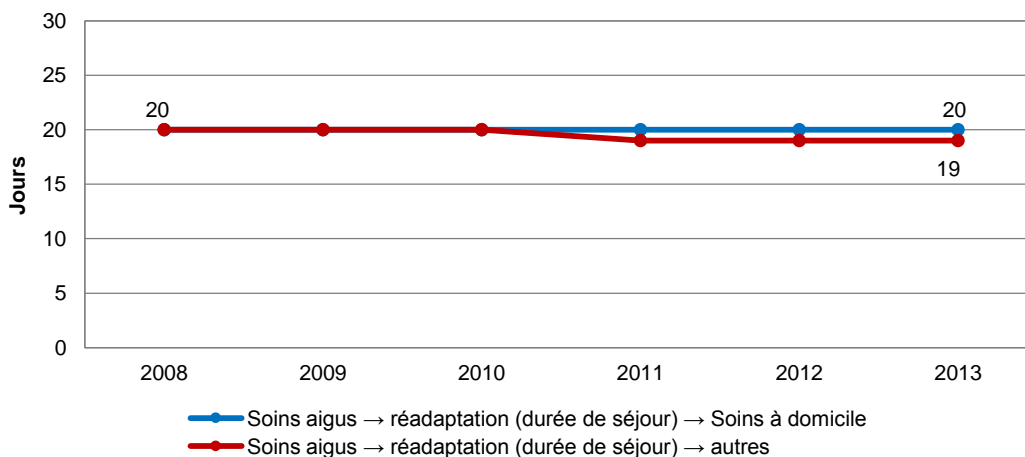
Figure 4.5 Evolution de la durée de séjour médiane en réadaptation des patients en provenance des soins aigus nécessitant une prise en charge en EMS, 2008–2013



Source: OFS – Statistique médicale des hôpitaux

© Obsan 2016

Figure 4.6 Evolution de la durée de séjour médiane en réadaptation des patients en provenance des soins aigus nécessitant une prise en charge au travers des services de soins à domicile, 2008–2013



Source: OFS – Statistique médicale des hôpitaux

© Obsan 2016

5 Références

- BAG (2015a). Evaluation der KVG-Revision im Bereich der Spitalfinanzierung. Zwischenresultate. Bericht des BAG an den Bundesrat. Bern, 13. Mai 2015.
- BAG (2015b). Gesamtkonzept Evaluation KVG-Revision Spitalfinanzierung (Version vom 13. Mai 2015). Verfasst von: Weber, Markus/Vogt, Christian. Bern.
- Frick U, Krischker S & Gmel G (2013). Evaluation des Einflusses der KVG-Revision Spitalfinanzierung auf die Qualität der Spitalleistungen (stationär): Vorstudie zum Einbezug von Struktur- und Prozessqualität. Forschungsbericht No. 330 aus dem Schweizer Institut für Sucht- und Gesundheitsforschung ISGF, Zürich.
- Grütter M, Karlegger A, Haering B & Bock S (2012):. Vorstudie zur Evaluation des Einflusses der KVG-Revision Spitalfinanzierung auf die Qualität der Spitalleistungen (stationär), Bericht zuhanden des Bundesamtes für Gesundheit, econcept, Zürich.
- Kohler D, Widmer M & Weaver F (2015). Les effets du nouveau financement hospitalier sur la qualité des prestations hospitalières stationnaires, Etude principale, 1ère étape, 2008-2012, Observatoire suisse de la santé (Obsan), Neuchâtel.
- Widmer M, & Kohler D (2015). Behandlungsketten und ihre Schnittstellen (Obsan Bulletin 1/2015), Observatoire suisse de la santé (Obsan), Neuchâtel.
- Widmer M & Kohler D (2016). Les effets du nouveau financement hospitalier sur la qualité des prestations stationnaires – Actualisation 2013. (Obsan Bulletin 4/2016), Observatoire suisse de la santé (Obsan), Neuchâtel.