



Schweizerische Eidgenossenschaft
Confédération suisse
Confederazione Svizzera
Confederaziun svizra

Département fédéral de l'intérieur DFI
Office fédéral de la santé publique OFSP

Édition du 8 janvier 2024

Semaine

OFSP-Bulletin 1-2/2024

Magazine d'information pour professionnels de la santé et pour les médias

Impressum

ÉDITEUR

Office fédéral de la santé publique
CH-3003 Berne (Suisse)
www.bag.admin.ch

RÉDACTION

Office fédéral de la santé publique
CH-3003 Berne
Téléphone 058 463 87 79
drucksachen-bulletin@bag.admin.ch

MISE EN PAGE ET IMPRESSION

Cavelti AG
Wilerstrasse 73
CH-9201 Gossau
Téléphone 071 388 81 81

ABONNEMENTS, CHANGEMENTS D'ADRESSE

OFCL, Diffusion publications
CH-3003 Berne
Téléphone 058 465 50 00
Fax 058 465 50 58
verkauf.abo@bbl.admin.ch

ISSN 1420-4266

DISCLAIMER

Le bulletin de l'OFSP est une revue spécialisée hebdomadaire, en français et en allemand, qui s'adresse aux professionnels de la santé, aux médias et aux milieux intéressés. Ce périodique publie les derniers chiffres en matière de santé ainsi que des informations importantes de l'OFSP.

Abonnez-vous pour recevoir la version électronique du bulletin:
www.bag.admin.ch/ofsp-bulletin

Sommaire

Déclarations des maladies infectieuses	4
Statistique Sentinella	9
Résumé hebdomadaire sur les virus respiratoires	9
www.anresis.ch : Déclarations de micro-organismes multirésistants en Suisse	12
Vol d'ordonnances	15

Déclarations des maladies infectieuses

Situation à la fin de la 51^e semaine (27.12.2023)^a

^a Déclarations des médecins et des laboratoires selon l'ordonnance sur la déclaration. Sont exclus les cas de personnes domiciliées en dehors de la Suisse et de la principauté du Liechtenstein. Données provisoires selon la date de la déclaration. Les chiffres écrits en gris correspondent aux données annualisées: cas/an et 100 000 habitants (population résidente selon Annuaire statistique de la Suisse). Les incidences annualisées permettent de comparer les différentes périodes.

^b N'inclut pas les cas de rubéole materno-fœtale.

^c Femmes enceintes et nouveau-nés.

^d Syphilis primaire, secondaire ou latente précoce.

^e Inclus les cas de diphtérie cutanée et respiratoire.

Maladies infectieuses:

Situation à la fin de la 51^e semaine (27.12.2023)^e

	Semaine 51			Dernières 4 semaines			Dernières 52 semaines			Depuis début année		
	2023	2022	2021	2023	2022	2021	2023	2022	2021	2023	2022	2021
Transmission respiratoire												
Haemophilus influenzae: maladie invasive	5 2.9	3 1.8	2 1.2	13 1.9	19 2.8	7 1	134 1.5	130 1.5	78 0.9	127 1.5	125 1.4	76 0.9
Infection à virus influenza, types et sous-types saisonniers	https://idd.bag.admin.ch											
Légionellose	13 7.6	16 9.4	11 6.5	37 5.4	47 6.9	40 5.9	640 7.2	672 7.6	669 7.6	632 7.3	659 7.6	664 7.7
Méningocoques: maladie invasive			1 0.6		2 0.3	1 0.2	36 0.4	15 0.2	9 0.1	34 0.4	15 0.2	8 0.09
Pneumocoques: maladie invasive	23 13.5	33 19.4	9 5.3	115 16.9	134 19.7	52 7.7	930 10.5	741 8.4	493 5.6	894 10.3	726 8.4	484 5.6
Rougeole				1 0.2	1 0.2		41 0.5	1 0.01		41 0.5	1 0.01	
Rubéole^b												
Rubéole, materno-fœtale^c												
Tuberculose	7 4.1	10 5.9	9 5.3	27 4	26 3.8	28 4.2	409 4.6	356 4	349 4	408 4.7	352 4	346 4
Transmission féco-orale												
Campylobactériose	156 91.6	110 64.6	144 85.3	613 90	493 72.4	482 71.4	6657 75.2	7735 87.4	6738 76.8	6568 75.6	7554 87	6558 76.2
Hépatite A	3 1.8	2 1.2		4 0.6	4 0.6	4 0.6	59 0.7	48 0.5	49 0.6	59 0.7	47 0.5	48 0.6
Hépatite E	1 0.6		1 0.6	6 0.9	6 0.9	6 0.9	80 0.9	74 0.8	168 1.9	79 0.9	74 0.8	168 2
Infection à E. coli entérohémorragique	24 14.1	20 11.7	13 7.7	107 15.7	57 8.4	66 9.8	1306 14.8	1189 13.4	948 10.8	1290 14.8	1180 13.6	937 10.9
Listériose			1 0.6	6 0.9	4 0.6	2 0.3	74 0.8	78 0.9	33 0.4	73 0.8	77 0.9	32 0.4
Salmonellose, S. typhi/paratyphi					1 0.2		19 0.2	10 0.1	2 0.02	18 0.2	10 0.1	2 0.02
Salmonellose, autres	12 7	24 14.1	15 8.9	99 14.5	101 14.8	58 8.6	1835 20.7	1836 20.7	1507 17.2	1828 21	1826 21	1483 17.2
Shigellose	8 4.7	5 2.9		24 3.5	19 2.8	7 1	186 2.1	193 2.2	97 1.1	186 2.1	192 2.2	97 1.1

	Semaine 51			Dernières 4 semaines			Dernières 52 semaines			Depuis début année		
	2023	2022	2021	2023	2022	2021	2023	2022	2021	2023	2022	2021
Transmission par du sang ou sexuelle												
Chlamydie	359 210.8	288 169.1	311 184.2	1223 179.6	1140 167.4	1087 161	12664 143	13099 147.9	12343 140.6	12589 145	12974 149.4	12248 142.3
Gonorrhée	121 71.1	113 66.4	137 81.2	570 83.7	436 64	378 56	6060 68.4	5171 58.4	4133 47.1	6014 69.2	5130 59.1	4091 47.5
Hépatite B, aiguë		1 0.6		1 0.2	1 0.2	1 0.2	12 0.1	14 0.2	15 0.2	12 0.1	13 0.2	15 0.2
Hépatite B, total déclarations	24	34	25	104	100	80	1157	1104	1011	1147	1099	1007
Hépatite C, aiguë				1 0.2	1 0.2	2 0.3	11 0.1	11 0.1	14 0.2	11 0.1	11 0.1	14 0.2
Hépatite C, total déclarations	32	25	19	108	83	77	1076	1029	925	1062	1024	917
Infection à VIH	8 4.7	16 9.4	4 2.4	27 4	29 4.3	29 4.3	354 4	346 3.9	325 3.7	350 4	342 3.9	324 3.8
Sida	1 0.6			3 0.4	2 0.3	1 0.2	40 0.4	43 0.5	49 0.6	40 0.5	42 0.5	48 0.6
Syphilis, stades précoces ^d	14 8.2	19 11.2	13 7.7	40 5.9	66 9.7	65 9.6	736 8.3	816 9.2	702 8	730 8.4	803 9.2	698 8.1
Syphilis, total	18 10.6	27 15.9	20 11.8	51 7.5	85 12.5	99 14.7	1003 11.3	1075 12.1	942 10.7	996 11.5	1060 12.2	936 10.9
Zoonoses et autres maladies transmises par des vecteurs												
Brucellose	1 0.6	1 0.6		5 0.7	1 0.2		14 0.2	6 0.07	6 0.07	14 0.2	6 0.07	6 0.07
Chikungunya				3 0.4	1 0.2	1 0.2	26 0.3	5 0.06	6 0.07	26 0.3	5 0.06	6 0.07
Dengue	2 1.2	1 0.6	1 0.6	27 4	5 0.7	3 0.4	257 2.9	106 1.2	26 0.3	255 2.9	106 1.2	26 0.3
Encéphalite à tiques	3 1.8	2 1.2		15 2.2	6 0.9	4 0.6	310 3.5	388 4.4	284 3.2	309 3.6	387 4.5	284 3.3
Fièvre du Nil occidental							1 0.01			1 0.01		
Fièvre jaune												
Fièvre Q		3 1.8	1 0.6	1 0.2	9 1.3	10 1.5	80 0.9	93 1	107 1.2	79 0.9	90 1	105 1.2
Infection à Hantavirus									6 0.07			6 0.07
Infection à virus Zika							4 0.05		4 0.05			
Paludisme	4 2.4	2 1.2	5 3	18 2.6	13 1.9	15 2.2	350 4	313 3.5	252 2.9	344 4	308 3.6	247 2.9
Trichinellose				1 0.2			3 0.03	4 0.05	1 0.01	3 0.03	4 0.05	1 0.01
Tularémie		1 0.6	1 0.6	7 1	8 1.2	8 1.2	103 1.2	123 1.4	240 2.7	102 1.2	121 1.4	238 2.8
Autres déclarations												
Botulisme							2 0.02	1 0.01	1 0.01	2 0.02	1 0.01	1 0.01
Diphthérie ^e		2 1.2		1 0.2	12 1.8	1 0.2	30 0.3	92 1	4 0.05	28 0.3	92 1.1	4 0.05
Maladie de Creutzfeldt-Jakob			3 1.8	1 0.2	2 0.3	5 0.7	29 0.3	23 0.3	30 0.3	29 0.3	23 0.3	28 0.3
Tétanos												
Variole du singe				2 0.3	1 0.2		13 0.2	551 6.2		13 0.2	551 6.3	

Déclarations des maladies infectieuses

Situation à la fin de la 52^e semaine (03.01.2024)^a

^a Déclarations des médecins et des laboratoires selon l'ordonnance sur la déclaration. Sont exclus les cas de personnes domiciliées en dehors de la Suisse et de la principauté du Liechtenstein. Données provisoires selon la date de la déclaration. Les chiffres écrits en gris correspondent aux données annualisées: cas/an et 100 000 habitants (population résidente selon Annuaire statistique de la Suisse). Les incidences annualisées permettent de comparer les différentes périodes.

^b N'inclut pas les cas de rubéole materno-fœtale.

^c Femmes enceintes et nouveau-nés.

^d Syphilis primaire, secondaire ou latente précoce.

^e Inclus les cas de diphtérie cutanée et respiratoire.

Maladies infectieuses:

Situation à la fin de la 52^e semaine (03.01.2024)^a

	Semaine 52			Dernières 4 semaines			Dernières 52 semaines			Depuis début année		
	2023	2022	2021	2023	2022	2021	2023	2022	2021	2023	2022	2021
Transmission respiratoire												
Haemophilus influenzae: maladie invasive	5 2.9	7 4.1	5 3	15 2.2	23 3.4	10 1.5	131 1.5	132 1.5	81 0.9	131 1.5	132 1.5	81 0.9
Infection à virus influenza, types et sous-types saisonniers	https://idd.bag.admin.ch											
Légionellose	9 5.3	8 4.7	13 7.7	42 6.2	46 6.8	49 7.3	641 7.2	667 7.5	677 7.7	641 7.2	667 7.5	677 7.7
Méningocoques: maladie invasive		2 1.2			4 0.6	1 0.2	34 0.4	17 0.2	8 0.09	34 0.4	17 0.2	8 0.09
Pneumocoques: maladie invasive	28 16.4	36 21.1	15 8.9	111 16.3	143 21	53 7.8	922 10.4	762 8.6	499 5.7	922 10.4	762 8.6	499 5.7
Rougeole					1 0.2		41 0.5	1 0.01		41 0.5	1 0.01	
Rubéole^b												
Rubéole, materno-fœtale^c												
Tuberculose	7 4.1	1 0.6	4 2.4	33 4.8	21 3.1	27 4	417 4.7	353 4	350 4	417 4.7	353 4	350 4
Transmission féco-orale												
Campylobactériose	120 70.5	89 52.3	181 107.2	566 83.1	443 65	539 79.8	6688 75.5	7643 86.3	6739 76.8	6688 75.5	7643 86.3	6739 76.8
Hépatite A	5 2.9		1 0.6	9 1.3	4 0.6	3 0.4	64 0.7	47 0.5	49 0.6	64 0.7	47 0.5	49 0.6
Hépatite E	1 0.6	1 0.6		3 0.4	7 1	6 0.9	80 0.9	75 0.8	168 1.9	80 0.9	75 0.8	168 1.9
Infection à E. coli entérohémorragique	21 12.3	16 9.4	9 5.3	99 14.5	60 8.8	60 8.9	1310 14.8	1196 13.5	946 10.8	1310 14.8	1196 13.5	946 10.8
Listériose		1 0.6	1 0.6	5 0.7	5 0.7	2 0.3	74 0.8	78 0.9	33 0.4	74 0.8	78 0.9	33 0.4
Salmonellose, S. typhi/paratyphi	1 0.6	1 0.6		1 0.2	2 0.3		19 0.2	11 0.1	2 0.02	19 0.2	11 0.1	2 0.02
Salmonellose, autres	17 10	7 4.1	10 5.9	90 13.2	79 11.6	50 7.4	1844 20.8	1833 20.7	1493 17	1844 20.8	1833 20.7	1493 17
Shigellose	2 1.2		1 0.6	22 3.2	13 1.9	5 0.7	188 2.1	192 2.2	98 1.1	188 2.1	192 2.2	98 1.1

	Semaine 52			Dernières 4 semaines			Dernières 52 semaines			Depuis début année		
	2023	2022	2021	2023	2022	2021	2023	2022	2021	2023	2022	2021
Transmission par du sang ou sexuelle												
Chlamydie	121 71.1	75 44	125 74	1019 149.6	900 132.1	902 133.6	12712 143.6	13049 147.4	12373 141	12712 143.6	13049 147.4	12373 141
Gonorrhée	97 57	46 27	41 24.3	462 67.8	406 59.6	357 52.9	6111 69	5176 58.4	4132 47.1	6111 69	5176 58.4	4132 47.1
Hépatite B, aiguë			1 0.6	1 0.2	1 0.2	1 0.2	12 0.1	13 0.2	16 0.2	12 0.1	13 0.2	16 0.2
Hépatite B, total déclarations	3	10	5	70	97	65	1149	1109	1012	1149	1109	1012
Hépatite C, aiguë				1 0.2		2 0.3	11 0.1	11 0.1	14 0.2	11 0.1	11 0.1	14 0.2
Hépatite C, total déclarations	9	14	5	88	87	56	1068	1038	922	1068	1038	922
Infection à VIH		4 2.4	4 2.4	19 2.8	31 4.6	20 3	350 4	346 3.9	328 3.7	350 4	346 3.9	328 3.7
Sida			1 0.6	3 0.4	1 0.2	2 0.3	40 0.4	42 0.5	49 0.6	40 0.4	42 0.5	49 0.6
Syphilis, stades précoces ^d	5 2.9	6 3.5	13 7.7	42 6.2	58 8.5	62 9.2	742 8.4	809 9.1	726 8.3	742 8.4	809 9.1	726 8.3
Syphilis, total	7 4.1	7 4.1	15 8.9	54 7.9	71 10.4	89 13.2	1015 11.5	1067 12	966 11	1015 11.5	1067 12	966 11
Zoonoses et autres maladies transmises par des vecteurs												
Brucellose	2 1.2			7 1	1 0.2		16 0.2	6 0.07	6 0.07	16 0.2	6 0.07	6 0.07
Chikungunya				3 0.4	1 0.2		26 0.3	5 0.06	6 0.07	26 0.3	5 0.06	6 0.07
Dengue	1 0.6	2 1.2		22 3.2	3 0.4	3 0.4	261 3	108 1.2	26 0.3	261 3	108 1.2	26 0.3
Encéphalite à tiques		1 0.6	1 0.6	12 1.8	4 0.6	3 0.4	308 3.5	388 4.4	285 3.2	308 3.5	388 4.4	285 3.2
Fièvre du Nil occidental							1 0.01			1 0.01		
Fièvre jaune												
Fièvre Q		1 0.6	3 1.8	1 0.2	9 1.3	11 1.6	79 0.9	91 1	108 1.2	79 0.9	91 1	108 1.2
Infection à Hantavirus									6 0.07			6 0.07
Infection à virus Zika							4 0.05		4 0.05			
Paludisme	5 2.9	6 3.5	5 3	19 2.8	12 1.8	17 2.5	348 3.9	314 3.6	252 2.9	348 3.9	314 3.6	252 2.9
Trichinellose							3 0.03	4 0.05	1 0.01	3 0.03	4 0.05	1 0.01
Tularémie		1 0.6	2 1.2	6 0.9	8 1.2	8 1.2	105 1.2	122 1.4	240 2.7	105 1.2	122 1.4	240 2.7
Autres déclarations												
Botulisme							2 0.02	1 0.01	1 0.01	2 0.02	1 0.01	1 0.01
Diphthérie ^e		2 1.2		1 0.2	8 1.2	1 0.2	28 0.3	94 1.1	4 0.05	28 0.3	94 1.1	4 0.05
Maladie de Creutzfeldt-Jakob				1 0.2	1 0.2	5 0.7	28 0.3	23 0.3	28 0.3	28 0.3	23 0.3	28 0.3
Tétanos												
Variole du singe				2 0.3			13 0.2	551 6.2		13 0.2	551 6.2	


Plutôt maintenant que demain: réglez le don d'organes.

Décidez de ce qu'il advient de votre
corps, de votre vivant et après.
Consignez votre volonté sur le don
d'organes et informez-en vos proches.

vivre-
partager.ch

Faites-le
pour vous.



 Schweizerische Eidgenossenschaft
Confédération suisse
Confederazione Svizzera
Confederaziun svizra

Département fédéral de l'intérieur DFI
Office fédéral de la santé publique OFSP

 swiss
transplant

Schweizerische Nationale Stiftung für Organpende und Transplantation
Fondation nationale suisse pour le don et la transplantation d'organes
Fondazione nazionale svizzera per il dono e il trapianto di organi
Swiss National Foundation for organ donation and transplantation



LE DON D'ORGANES

DÉCIDER. COMMUNIQUER. CONSIGNER.

Statistique Sentinella

Données provisoires

Sentinella:

Déclarations (N) des dernières 4 semaines jusqu'au 29.12.2023 et incidence pour 1000 consultations (N/10³)
Enquête facultative auprès de médecins praticiens (généralistes, internistes et pédiatres)

Semaine	49		50		51		52		Moyenne de 4 semaines	
	N	N/10 ³	N	N/10 ³	N	N/10 ³	N	N/10 ³	N	N/10 ³
Oreillons	0	0	0	0	0	0	0	0	0	0
Coqueluche	3	0.2	4	0.3	2	0.2	1	0.3	2.5	0.3
Piqûre de tiques	1	0.1	1	0.1	0	0	0	0	0.5	0.1
Borréliose de Lyme	2	0.2	3	0.2	0	0	0	0	1.3	0.1
Herpès zoster	5	0.4	12	0.9	6	0.5	8	2.3	7.8	1
Néuralgies post-zostériennes	0	0	1	0.1	0	0	0	0	0.3	0
Médecins déclarants	159		154		141		72		131.5	

Résumé hebdomadaire sur les virus respiratoires

Le portail d'information de l'OFSP sur les maladies transmissibles donne régulièrement des informations sur les cas d'infection et de maladie dû à différents agents pathogènes respiratoires, en Suisse et dans la Principauté de Liechtenstein. <https://idd.bag.admin.ch/>

La mise à jour a lieu le mercredi à 12h00.



Voici comment nous protéger: ✓

Contre la grippe et le COVID-19, nous recommandons :



Rester à la maison en cas de symptômes



Aérer plusieurs fois par jour



Tousser et éternuer dans un mouchoir ou dans le coude



Se laver ou se désinfecter soigneusement les mains



Porter un masque en cas de symptômes





« La **Stratégie nationale Antibiorésistance (StAR)** et la stratégie nationale de surveillance, de prévention et de lutte contre les infections associées aux soins (NOSO) sont d'une importance capitale. D'une part, elles attirent l'attention sur la pertinence de l'antibiorésistance, de la prévention et du contrôle des infections. D'autre part, elles comportent des guides et des exigences pour les médecins, les hôpitaux et les EMS. »

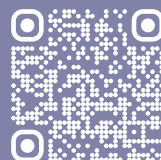
Dr Domenica Flury

*Médecin-chef, clinique d'infectiologie / hygiène hospitalière
Hôpital cantonal de Saint-Gall*

Les antibiotiques:

quand il faut,

comme il faut.



En savoir plus ici:
star.admin.ch

www.anresis.ch :

Déclarations de micro-organismes multirésistants en Suisse

FQR-E. coli *Escherichia coli* résistants aux fluoroquinolones, définis comme tous les *E. coli* de sensibilité intermédiaire ou résistants à la norfloxacine et/ou à la ciprofloxacine.

ESCR-E. coli *Escherichia coli* résistants aux céphalosporines à large spectre, définis comme *E. coli* de sensibilité intermédiaire ou résistants à au moins une des céphalosporines de troisième ou quatrième génération testées. En Europe, 85–100 % de ces ESCR-E. coli sont productrices de BLSE (β -Lactamases à Spectre Étendu).

ESCR-KP *Klebsiella pneumoniae* résistants aux céphalosporines à large spectre, définis comme *K. pneumoniae* de sensibilité intermédiaire ou résistants à au moins une des céphalosporines de troisième ou quatrième génération testées. En Europe 85–100 % de ces ESCR-KP sont productrices de BLSE.

MRSA *Staphylococcus aureus* résistants à la méthicilline, définis comme tous les *S. aureus* de sensibilité intermédiaire ou résistants à au moins l'un des antibiotiques céfoxitine, flucloxacilline, méthicilline ou oxacilline.

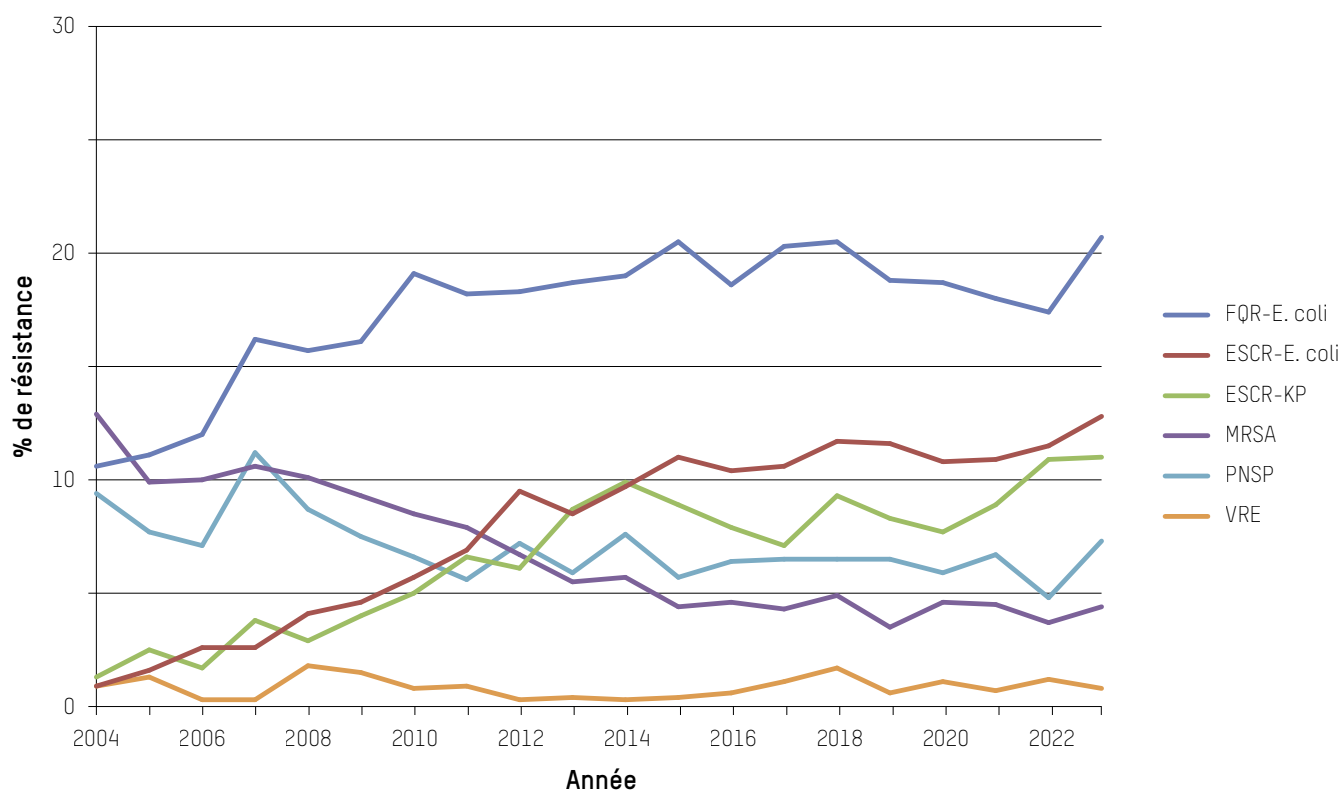
PNSP *Streptococcus pneumoniae* résistants à la pénicilline, définis comme tous les *S. pneumoniae* de sensibilité intermédiaire ou résistants à l'antibiotique pénicilline.

VRE Entérocoques résistants à la vancomycine, définis comme les entérocoques de sensibilité intermédiaire ou résistants à l'antibiotique vancomycine. Eu égard à la résistance intrinsèque de *E. gallinarum*, *E. flavescens* et *E. casseliflavus* à la vancomycine, seuls *E. faecalis* et *E. faecium* ont été pris en compte. Les entérocoques non spécifiés ont été exclus de l'analyse.

Anresis:

Situation : enquête [anresis.ch](http://www.anresis.ch) du 15.12.2023

Proportion des micro-organismes multirésistants (en %) provenant d'isolats invasifs (n), 2004–2023



Année	2004	2005	2006	2007	2008	2009	2010	2011	2012	2013	2014	2015	2016	2017	2018	2019	2020	2021	2022	2023
FQR- E. coli	% 10.6	11.1	12	16.2	15.7	16.1	19.1	18.2	18.3	18.7	19	20.5	18.6	20.3	20.5	18.8	18.7	18	17.4	20.7
	n 1345	1525	2072	2271	2678	2863	3076	3178	3336	3719	4489	5073	5197	5595	6098	6360	6168	6210	6426	5035
ESCR- E. coli	% 0.9	1.6	2.6	2.6	4.1	4.6	5.6	6.9	9.5	8.5	9.7	11	10.4	10.6	11.7	11.6	10.8	10.9	11.5	12.8
	n 1412	1613	2153	2343	2760	2982	3222	3356	3350	3721	4494	5069	5200	5600	6098	6367	6175	6224	6430	5055
ESCR- KP	% 1.3	2.5	1.7	3.8	2.9	4	5	6.6	6.1	8.7	9.9	8.9	7.9	7.1	9.3	8.3	7.7	8.9	10.9	11
	n 237	277	351	424	482	530	585	588	609	669	835	932	1004	1049	1155	1313	1345	1444	1538	1248
MRSA	% 12.9	9.9	10	10.6	10.1	9.3	8.5	7.9	6.7	5.5	5.7	4.4	4.6	4.3	4.9	3.5	4.6	4.5	3.7	4.4
	n 753	836	1057	1115	1203	1288	1271	1329	1265	1337	1641	1791	1843	2058	2036	2314	2305	2435	2472	2010
PNSP	% 9.4	7.7	7.1	11.2	8.7	7.5	6.6	5.6	7.2	5.9	7.6	5.7	6.4	6.5	6.5	6.5	5.9	6.7	4.8	7.3
	n 417	467	534	672	666	616	471	540	461	528	503	636	629	754	749	757	477	464	784	658
VRE	% 0.9	1.3	0.3	0.3	1.8	1.5	0.8	0.9	0.3	0.4	0.3	0.4	0.6	1.1	1.7	0.6	1.1	0.7	1.2	0.8
	n 231	239	342	385	487	536	610	686	723	809	980	1205	1090	1130	1147	1191	1321	1657	1603	1328

Explications

Le tableau et le graphique prennent en compte tous les isolats provenant de cultures d'échantillons de sang et de liquide céphalorachidien enregistrés dans la base de données à la date spécifiée et qui ont été testés pour les substances citées. Les résultats envoyés par les laboratoires sont intégrés tels quels et les données analysées. anresis.ch ne procède à aucun test de validation de résistance sur les isolats individuels.

La quantité de données envoyée est relativement constante depuis 2009. De légères distorsions dues à des retards de transmission ou à des changements dans l'organisation des laboratoires sont cependant possibles, notamment en ce qui concerne les données les plus récentes. A cause de ces distorsions, la prudence est de mise lors de l'interprétation des chiffres absolus; ces données ne permettent pas une extrapolation à l'échelle nationale.

Seul l'isolat initial a été pris en compte lors de doublons (même germe chez le même patient dans la même année de déclaration). Les examens de dépistage et les tests de confirmation provenant de laboratoires de référence ont été exclus. Les données de résistance sont utilisées pour la surveillance épidémiologique de résistances spécifiques, mais sont trop peu différenciées pour orienter le choix d'un traitement.

Contact

Office fédéral de la santé publique
Unité de direction Prévention et services de santé
Division Maladies transmissibles
Téléphone 058 463 87 06

Renseignements complémentaires

Des données de résistance supplémentaires concernant les principaux micro-organismes sont disponibles sur le site www.anresis.ch.

**« Je gagne un
temps précieux au
bénéfice de mes
patients. »**

Le DEP, c'est efficace.



DEP
dossier électronique
du patient



Schweizerische Eidgenossenschaft
Confédération suisse
Confederazione Svizzera
Confederaziun svizra

Une campagne conjointe de l'Office
fédéral de la santé publique OFSP
et des cantons.

D^r Pierrick Campanini,
FMH Médecine interne générale,
Centre médical Eaux-Vives, Genève

Adoptez dès maintenant le
dossier électronique du patient :
dossierpatient.ch



Vol d'ordonnances

Swissmedic, Stupéfiants

Vol d'ordonnances

Les ordonnances suivantes sont bloquées

Canton	N° de bloc	Ordonnances n°s
Argovie		10884429
Berne		10959726-10959750
Vaud		10932559 10932572
Zurich		10822268 10953939 11134213

OFSP-Bulletin
OFCL, Diffusion publications
CH-3003 Berne

P.P.

CH-3003 Bern
Post CH AG

OFSP-Bulletin

Semaine

1-2/2024