

# Qu'est-ce qui favorise l'efficacité en prévention et promotion de la santé?

Alexia Fournier Fall, CPPS

RIL, 23.04.2024

[cpps@fondationo2.ch](mailto:cpps@fondationo2.ch)

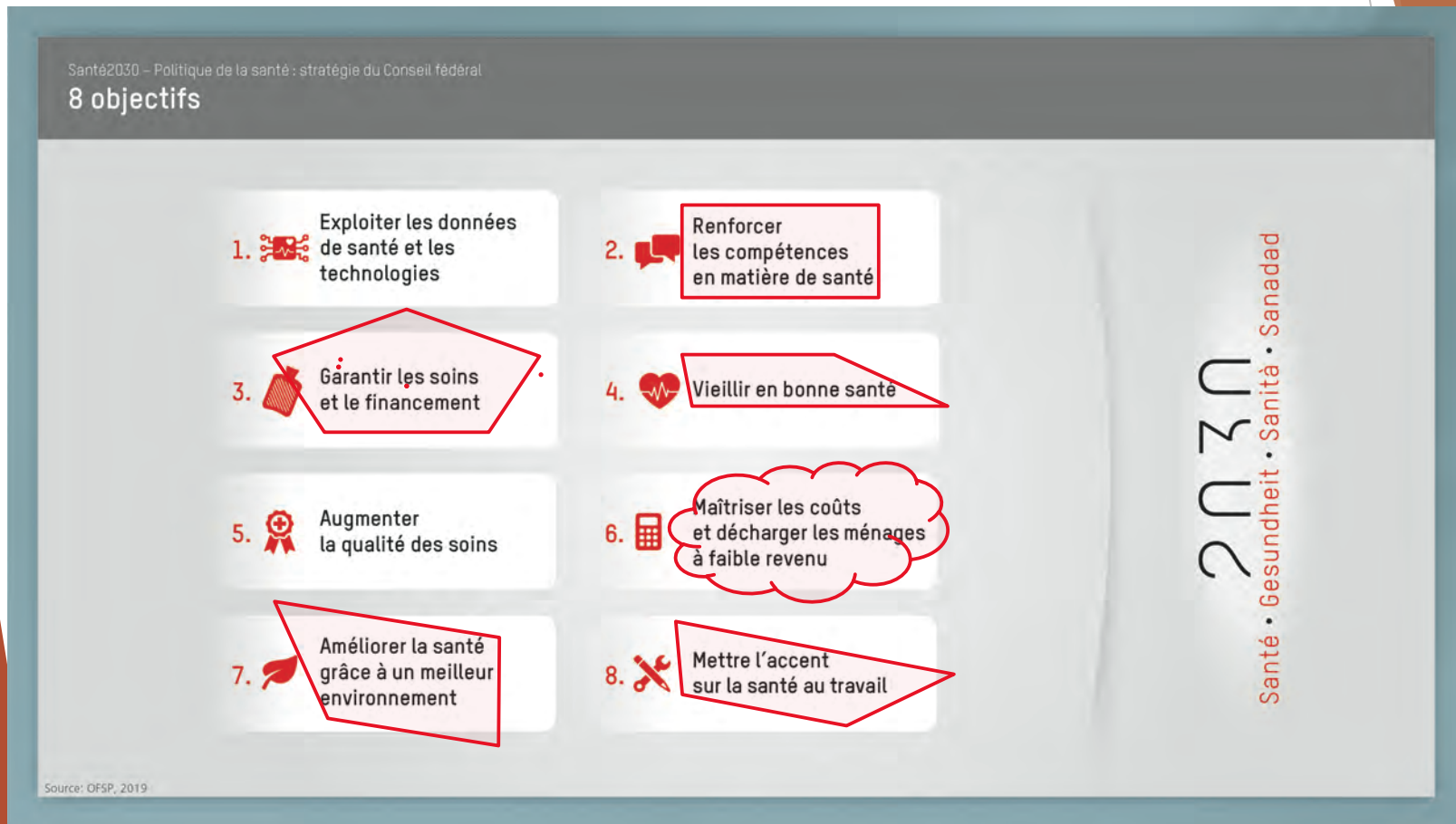
# L'efficacité à différents niveaux

- ▶ La prévention et la promotion de la santé sont-elles efficaces?
- ▶ Quels projets et programmes ont fait leur preuve?
- ▶ Mon projet de prévention et promotion de la santé est-il efficace?

# La prévention et la promotion de la santé sont efficaces

- ▶ Un grand nombre d'interventions de promotion de la santé ont déjà démontré leur efficacité
- ▶ De plus en plus de données probantes indiquent quelles sont les mesures les plus efficaces
- ▶ De nombreuses politiques publiques sont des leviers efficaces pour améliorer la santé de la population: protection de la jeunesse, promotion de la santé à l'école, santé et sécurité au travail, action sociale, mobilité, soutien au logement, promotion de l'intégration, aménagement du territoire, protection de l'environnement
- ▶ Pour une promotion de la santé efficace, il faut une action multisectorielle au niveau des différentes politiques publiques  
→ la promotion de la santé n'est pas uniquement du ressort des départements de la santé et des services de santé publique

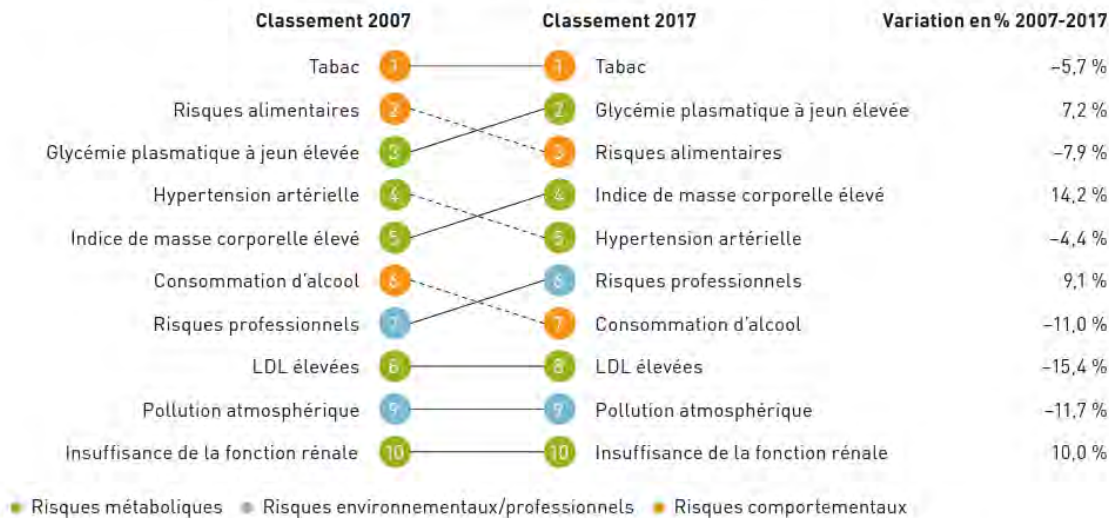
# Promouvoir des comportements et des politiques publiques favorables à la santé (1)



# Promouvoir des comportements et des politiques publiques favorables à la santé (2)

FIGURE 2

Quels sont les facteurs de risque qui entraînent le plus de décès et d'invalidités combinés?



Source: Institute for Health Metrics and Evaluation

3 Les risques «métaboliques» définis par la méthodologie du *Global Burden of Disease Study* comprennent: taux de glycémie à jeun élevé, cholestérol total élevé, pression artérielle systolique élevée, indice de masse corporelle élevé, faible densité minérale osseuse et altération de la fonction rénale. Source: GBD 2016 Risk Factors Collaborators (2017). Global, regional, and national comparative risk assessment of 84 behavioural, environmental and occupational, and metabolic risks or clusters of risks, 1990-2016: a systematic analysis for the Global Burden of Disease Study 2016. *The Lancet*, 390(10100), 1345-422.

Source: Promotion Santé Suisse, [Promouvoir la santé et prévenir les maladies. Argumentaire](#), Juin 2021, p. 8.

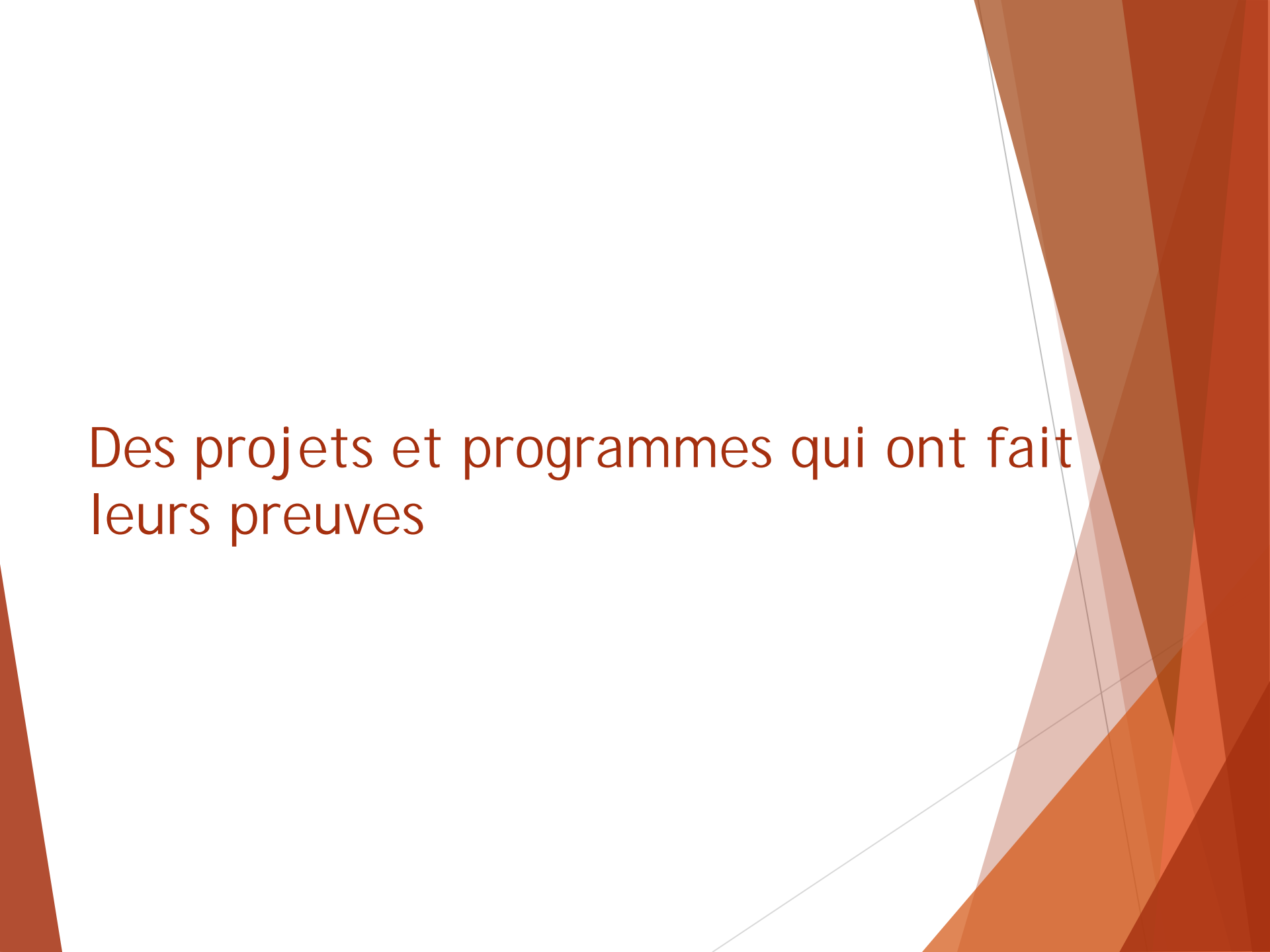
# Promouvoir des comportements et des politiques publiques favorables à la santé (3)

- ▶ Selon l'OMS, 80% des maladies cardio-vasculaires, AVC et diabète et 40% des cancers évitables en éliminant la consommation de tabac, en modérant celle de l'alcool, en ayant une alimentation équilibrée et en pratiquant de l'activité physique
- ▶ Selon l'OMS, la promotion de la santé à l'école, la protection de la jeunesse et les politiques sociales et de logement = leviers les plus importants pour améliorer l'état de santé de la population
- ▶ Comportements + environnement dans lequel on vit influencent grandement notre état de santé → cela a été démontré par les études → Des comportements et des politiques publiques favorables à la santé sont bénéfiques pour la santé physique et mentale → la promotion de la santé doit être encouragée

# Les domaines où la prévention et la promotion de la santé ont démontré leur efficacité

- ▶ Qualité de vie et bien-être → Renforcement des compétences de la population en matière d'alimentation d'activité physique et de santé et créations d'environnements favorables à la santé
- ▶ Prévention des consommations à risque et des addictions → alcool, tabac et nouveaux produits, autres substances psychoactives
- ▶ Prévention des addictions sans substance (comportementales) → utilisation excessive des écrans, pratique compulsive des jeux d'argent
- ▶ Promotion de la santé mentale à tout âge et dans le monde professionnel

Source: Promotion Santé Suisse, [Promouvoir la santé et prévenir les maladies. Argumentaire](#), Juin 2021



Des projets et programmes qui ont fait  
leurs preuves



# Comment obtenir des preuves de l'efficacité des mesures de PPS?

- ▶ Données scientifiques et épidémiologiques sur l'état de santé de la population et les facteurs de protection / de risque pour la santé (Etudes, [Enquêtes Suisses sur la santé](#), [Etude HBSC](#) sur la santé des élèves, [MonAM](#) monitoring suisse des addictions et des MNT)
- ▶ Evaluation de mesures, projets, programmes pour démontrer:
  - l'output: prestations réalisées ou produits fournis par une intervention
  - l'outcome: effets directs du projet sur le public- cible (changement généré par 1 intervention dans un setting ou sur un public-cible)
  - l'impact: effet global à long terme sur la santé d'une population (niveau sociétal de plusieurs interventions)
- ▶ Evaluation économique: démontrer si la prévention et la promotion de la santé sont rentables

# COMMENT RENDRE NOTRE ENVIRONNEMENT FAVORABLE À LA SANTÉ ?

## LA SANTÉ DES SENIORS

### PROBLÉMATIQUE



Les scénarios d'évolution démographique pour la Suisse prévoient un **accroissement significatif de la population âgée.**



En 2019, la retraite et la santé étaient les deux principales **sources de préoccupation** des Suisses.

A partir d'un certain âge le nombre de chutes augmente. Chaque année 88 000 seniors en sont victimes à leur domicile ou lors des loisirs.

**88 000**



Environ 1 Suisse sur 10 fournit des prestations de soins ou de soutien à **des proches.**

## EXEMPLES DE MESURES EFFICACES

### ENVIRONNEMENT

### SERVICES

### FACTEURS BIOLOGIQUES

### CONDITIONS DE VIE

### COMPORTEMENT

Pour **prévenir les chutes**, il est important d'assurer un **accès sans obstacles aux infrastructures et services** : trottoirs continus, revêtements anti-dérapants, rampes d'escaliers, bancs publics, etc.



Les communes peuvent **renforcer le lien social et prévenir l'isolement des personnes âgées** en proposant des rencontres intra- ou intergénérationnelles, en favorisant la constitution de **réseaux d'aide entre voisins** ou encore en créant des **groupes d'entraide**.



Il est possible d'**agir sur la santé physique et psychique des personnes âgées** ainsi que la participation sociale en proposant **des cours d'activités physiques spécifiques**.



Afin de **soutenir et préserver la santé des proches aidants**, des services et lieux de relève, des groupes d'entraide et des soutiens financiers peuvent être mis en place par les cantons.



# L'évaluation économique

- ▶ La Confédération Suisse a mandaté une évaluation économique de la PPS en 2010
- ▶ Les principaux résultats de cette étude sont:
  - Programmes publics de prévention des accidents de la route: ratio général coût-bénéfice est de 9 CHF pour 1 CHF investi par la société (16 CHF pour la promotion des casques de vélo et 101 CHF pour le port de la ceinture de sécurité)
  - Programmes de prévention alcool: 1 CHF investi rapporte 23 CHF à la société
  - Programme de prévention du tabagisme: 1 CHF investi rapporte 41 CHF

Cette étude montre que les mesures de prévention dans ces domaines ont été efficaces et sont un bon investissement → bénéfices en lien avec la diminution de la mortalité prématurée, morbidité et souffrance humaine bien supérieurs aux coûts de mesures de prévention.

Comment rendre mon projet de  
prévention et de promotion de la  
santé plus efficace?

# Critères de qualité des projets et programmes et facteurs de succès

- ▶ Pour être efficaces, les projets et programmes doivent répondre à différents critères de qualité
- ▶ Promotion Santé Suisse (PSCH) a développé une [liste de critères de qualité pour projets et programmes](#)
- ▶ La Confédération et les cantons ont aussi travaillé sur des [facteurs de succès](#) pour les programmes cantonaux de prévention et de promotion de la santé, dans le cadre de la stratégie nationale MNT

# Les principaux critères de qualité pour les projets / programmes de PPS

- ▶ Bases de la promotion de la santé et de la prévention
- ▶ Justification du projet / programme
- ▶ Planification
- ▶ Organisation
- ▶ Pilotage
- ▶ Evaluation et valorisation



# Forces et limites de l'évaluation à l'épreuve du terrain

## Forces

- ▶ Données probantes
- ▶ Bonnes pratiques
- ▶ Utiles pour la multiplication / ancrage de projets
- ▶ Utiles pour obtenir des financements
- ▶ Contribuer à asseoir l'efficacité de la PPS au niveau politique

## Limites / points d'attention

- ▶ Evaluation en phase avec l'envergure du projet ou du programme
- ▶ Objectifs réalistes en fonction de l'envergure de l'évaluation
- ▶ Evaluations d'impacts et de processus
- ▶ Penser l'évaluation dès le début du projet
- ▶ Prise en compte du coût et de l'investissement RH
- ▶ But de l'évaluation: produire de nouvelles données qui seront utiles pour la suite du projet / programme (multiplication, ancrage, etc.)
- ▶ Définir des recommandations utiles au projet et qui apportent une plus-value



# La communication entre les acteurs

## Au niveau des projets

- ▶ Identification des besoins MAIS aussi des acteurs en place sur le territoire et de leur champ d'activité
- ▶ L'innovation c'est bien, mais pas toujours pertinent  
→ une analyse des offres déjà en place est fondamentale avant de lancer une nouvelle initiative
- ▶ Une mesure PPS durable s'ancre généralement dans une politique, une stratégie ou un programme à l'échelon national ou cantonal (financement plus pérenne via politiques publiques)
- ▶ La possibilité d'ancrage de la mesure PPS dans une politique publique doit être envisagée dès le départ
- ▶ Le travail en réseau est fondamental

Merci de votre attention

