



Guida rapida

Registrazione e login ePortal

Requisito per l'utilizzo dell'ePP, la piattaforma elettronica Prestazioni (processi di ammissione e riesame dei medicinali)

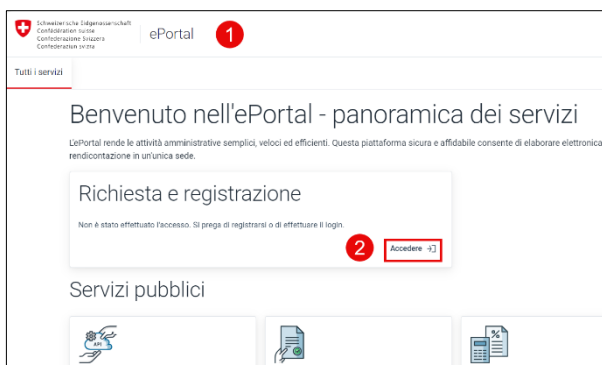
L'ePortal gestisce gli utenti e l'autenticazione per l'utilizzo dei processi di ammissione e riesame dei medicinali nell'applicazione ePP. Per poter eseguire i processi nell'ePP, tutti gli utenti devono registrarsi sull'ePortal. La registrazione sull'ePortal avviene tramite AGOV-Login (o, se disponibile, CH-LOGIN¹). Si tratta di un login personale.

Inhalt

1	Accesso all'ePortal	2
2	Registrazione AGOV-Login	3
3	Prima iscrizione ad AGOV	4
4	Accesso all'ePP nell'ePortal	5

¹ AGOV è la procedura di accesso delle autorità pubbliche svizzere. Attualmente gli accessi sono gestiti sia tramite CH-LOGIN che tramite AGOV: il primo è disponibile solo per l'e-government dell'Amministrazione federale, mentre il secondo può essere utilizzato da tutte le autorità svizzere. AGOV sostituirà completamente CH-LOGIN il prima possibile e può già essere utilizzato per tutte le applicazioni CH-LOGIN (fonte: <https://www.agov.admin.ch/it/domande>).

1 Accesso all'ePortal

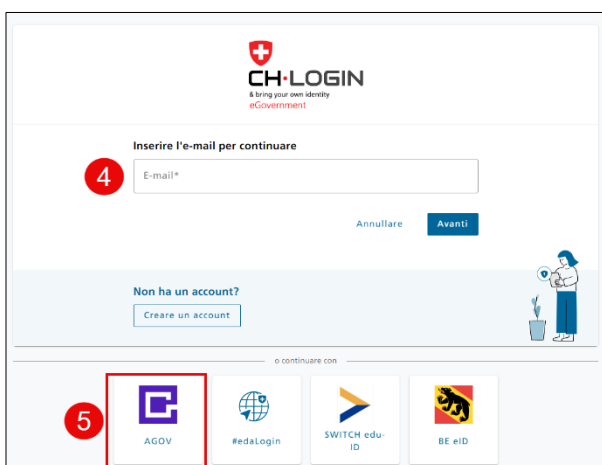


1. Cliccare [Tutti i servizi · ePortal](#) per accedere alla pagina dell'ePortal.

2. Cliccare su [Accedere](#).



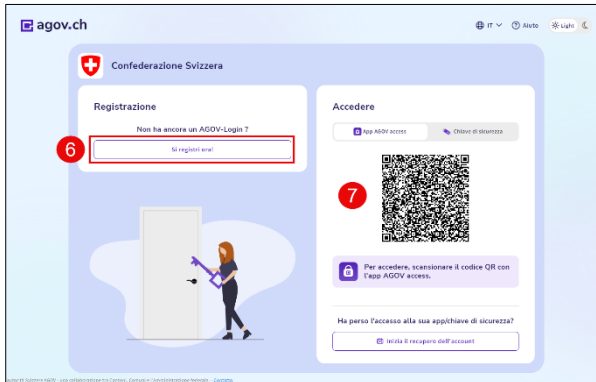
3. Selezionare l'opzione di login [CH-LOGIN](#) o [agov.ch](#).



4. Se si è già in possesso di un [CH-LOGIN](#), è possibile proseguire con l'accesso.

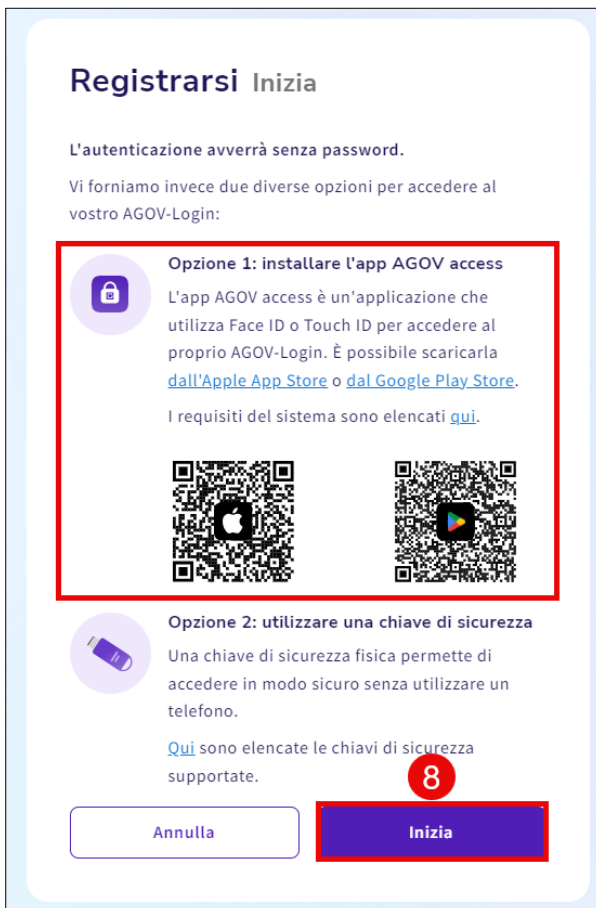
5. Altrimenti selezionare [AGOV](#) per creare un nuovo login (v. punto 6) o effettuare l'accesso tramite AGOV (v. punto 7).

2 Registrazione AGOV-Login



6. Cliccare su [Si registri ora!](#)

7. Se si è già in possesso di un [AGOV-Login](#), proseguire con il login scansionando il codice QR tramite [l'app AGOV access](#) sul proprio cellulare.



8. Avviare il processo registrazione e seguire i passi successivi.

Consigliamo di scegliere [l'opzione 1](#) per utilizzare [AGOV](#). Questo metodo richiede l'installazione [dell'app AGOV access](#).

[AIUTO](#): una guida dettagliata per registrarsi su AGOV e disponibile qui: [Istruzioni: AGOV - Registrazione](#).

Una volta completata la registrazione su [AGOV](#) è possibile effettuare il login nell'[ePortal](#) passo [7](#).

3 Prima iscrizione ad AGOV

Si dispone già di un account CH-LOGIN?

Ha effettuato per la prima volta l'accesso con la Sua identità per l'utilizzo di CH-LOGIN tramite un fornitore d'identità esterno. CH-LOGIN permette di effettuare l'accesso mediante l'indirizzo e-mail, la password ed eventualmente il secondo fattore di autenticazione gestiti da CH-LOGIN oppure tramite l'identità messa a disposizione da un fornitore d'identità. Attualmente ha effettuato l'accesso con l'identità messa a disposizione da un fornitore d'identità. L'indirizzo e-mail registrato dal fornitore d'identità non è collegato ad alcun account CH-LOGIN esistente. Non è possibile stabilire se l'utente dispone già di un account CH-LOGIN registrato con un altro indirizzo e-mail. Le autorizzazioni e i dati relativi alle applicazioni specializzate dell'Amministrazione federale, a cui è possibile accedere solamente con l'account CH-LOGIN esistente, sono associati a un account CH-LOGIN già in uso.

Se si possiede già un account CH-LOGIN, cliccare su «Utilizzare account CH-LOGIN esistente».

Se non si ha ancora un account CH-LOGIN, cliccare su «Creare un nuovo account CH-LOGIN». Si prega di notare che dopo aver creato un nuovo account CH-LOGIN, non sarà più possibile collegarlo a un altro account CH-LOGIN esistente. Dispongo già di un account CH-LOGIN e in futuro vorrei utilizzarlo con la mia identità messa a disposizione dal fornitore d'identità. In questo modo, potrò continuare a usufruire delle autorizzazioni e dei dati esistenti delle applicazioni specializzate dell'Amministrazione federale.

Utilizzare l'account CH-LOGIN esistente

Non possiedo ancora un account CH-LOGIN e vorrei crearne uno nuovo. L'account dovrà essere collegato alla mia identità messa a disposizione dal fornitore d'identità. Sono consapevole che, creando un nuovo account CH-LOGIN, non avrò più accesso alle autorizzazioni e ai dati esistenti delle applicazioni specializzate dell'Amministrazione federale che utilizzavo in precedenza con un altro account CH-LOGIN.

Comprendo e accetto che, creando un nuovo account, viene generata anche una nuova identità CH-LOGIN. Non sarà più possibile collegare le autorizzazioni e i dati precedenti con un altro account CH-LOGIN.

Creare un nuovo account CH-LOGIN

- oppure -

[Annulla e accedi in modo diverso](#)

Quando si accede ad [AGOV](#) per la prima volta, viene chiesto se si possiede già un [CH-LOGIN](#).

9. Leggete attentamente il testo e spuntate la casella di controllo.

10. Cliccare quindi su [Crea nuovo account CH-LOGIN](#).

Schweizerische Eidgenossenschaft
Confédération suisse
Confederazione Svizzera
Confederaziun svizra

eIAM

Pagina iniziale **Profilo utente** Accesso & sicurezza

Profilo utente

Qui sono riportati i suoi dati utente. Per motivi di sicurezza, raccomandiamo di tenerli aggiornati.

Signor Signora

Indirizzo, riga 1

Nome *

Indirizzo, riga 2

Cognome *

Paese

Paese

Data di nascita *

Località

Codice postale

Lingua di corrispondenza

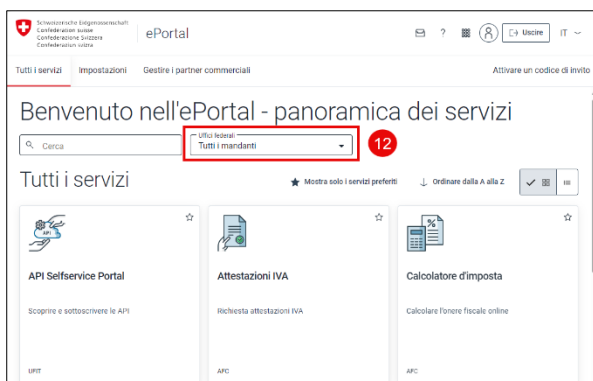
Deutsch

[Annulla le modifiche](#) **Salva**

11. Verificare i propri dati e cliccare su [Salva](#).

Accettare quindi [le condizioni d'uso](#). Il profilo è stato creato e l'accesso all'[ePortal](#) è stato effettuato con successo.

4 Accesso all'ePP nell'ePortal



L'accesso all'ePortal è avvenuto con successo.

12. Selezionare il mandante **UFSP** nel menu a tendina.

AIUTO: la [documentazione utente dettagliata dell'ePortal](#) è disponibile qui: [Documentazione utenti 2.1.pdf](#).



13. Per aprire l'ePP, selezionare l'applicazione **piattaforma elettronica Prestazioni**.

Per accedere direttamente all'ePP: <https://epl.bag.admin.ch/home>.

IMPORTANTE: per poter utilizzare l'ePP occorrono un ruolo e un'autorizzazione. Se non si è ancora in possesso di un ruolo, contattare l'amministratore della propria organizzazione.

Gli amministratori possono seguire le indicazioni della [Guida rapida Attivare e generare un codice di invito](#) su [Piattaforma elettronica Prestazioni \(ePP\)](#).

Ulteriori informazioni su AGOV

- Informazioni su AGOV: [AGOV - la nuova procedura di accesso delle autorità svizzere](#)
- Istruzioni ufficiali per la registrazione su AGOV: [Istruzioni: AGOV - Registrazione](#)

Contatto con BAG

Se avete bisogno di ulteriore assistenza, contattateci:

- E-Mail: epl@bag.admin.ch
- Telefono: +41 58 463 87 00 (09:00 – 12:00 e 14:00 – 16:00)