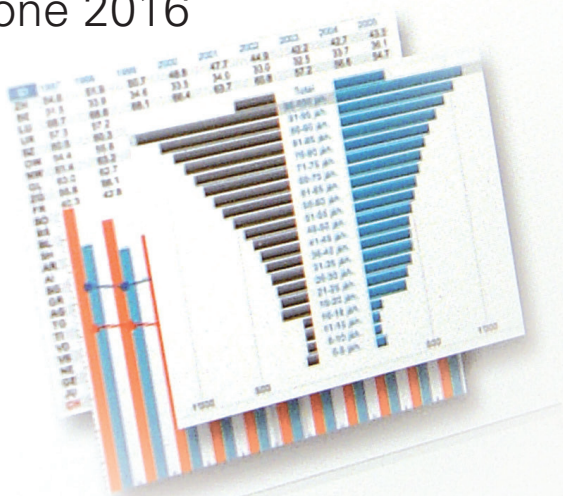



# Prontuario statistico dell'assicurazione malattie e infortuni

Edizione 2016



 Schweizerische Eidgenossenschaft  
Confédération suisse  
Confederazione Svizzera  
Confederaziun svizra

Dipartimento federale dell'interno DFI  
**Ufficio federale della sanità pubblica UFSP**

## Fonti

- Costi della salute in Paesi scelti: OECD Health Data 2016.
- Finanziamento della sanità pubblica secondo l'ottica dei premi dell'assicurazione malattie: UST, Financement du système de santé selon le régime de financement, T 14.05.02.01. UFSP, Statistique de l'assurance-maladie obligatoire, T 4.08, 11.06.
- Assicurazione malattie obbligatoria: cifre di riferimento: UFSP, Statistique de l'assurance-maladie obligatoire, T 1.01, 2.07, 3.06, 4.01, 11.01.
- Assicurazione malattie: premi e costi: UFSP, Statistique de l'assurance-maladie obligatoire, T 1.01, 2.12, 3.04, 5.01.
- Gruppi die costo: UFSP, Statistique de l'assurance-maladie obligatoire, T 1.01, 2.17, 7.14.
- Assicurazione infortuni: UFAS, Statistique des assurances sociales suisses, AA 1.3.
- Fornitori di prestazioni in regime stazionario e Spitex: UFSP, Statistique de l'assurance-maladie obligatoire, T 2.16, 2.18, 9.09; / UST, Statistique des institutions médico-sociales, T 14.04.02.02; tabella standard 4 A. / UST, Statistica dell'aiuto e delle cure a domicilio. UST, Hôpitaux, T 14.04.01.01.

## Link ad altre informazioni

### Assicurazione malattie

Serie temporali e archivio di dati: [www.bag.admin.ch/pstat](http://www.bag.admin.ch/pstat) (solo in tedesco e francese). Dati più recenti delle statistiche dell'assicurazione malattie, costantemente aggiornato: [www.bag.admin.ch/amstat](http://www.bag.admin.ch/amstat) (solo in tedesco e francese). Monitoraggio dell'evoluzione dei costi attuale: [www.bag.admin.ch/kmt](http://www.bag.admin.ch/kmt)

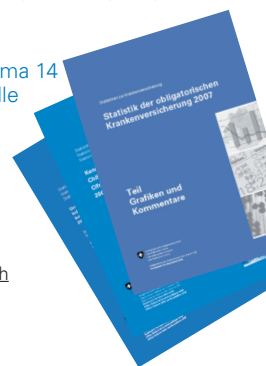
### Fornitori di prestazioni

Ufficio federale di statistica: [www.bfs.admin.ch](http://www.bfs.admin.ch) Tema 14 (Salute) (solo in tedesco e francese). Cifre chiave e indicatori della qualità degli ospedali: [www.bag.admin.ch/ospedale](http://www.bag.admin.ch/ospedale)

### Statistiche di sintesi

Costi della sanità pubblica: [www.bfs.admin.ch](http://www.bfs.admin.ch) Tema 14 (Salute) (solo in tedesco e francese). Statistica delle assicurazioni sociali svizzere: [www.bsv.admin.ch](http://www.bsv.admin.ch)

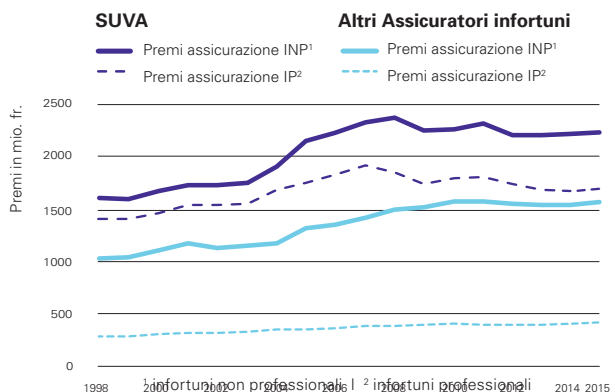
© Ufficio federale della sanità pubblica (UFSP)  
Editore: Ufficio federale della sanità pubblica  
Data di pubblicazione: 01.2017  
Redazione: Sezione Gestione dei dati e statistica, KUV  
Informazioni: [KUV-DMS@bag.admin.ch](mailto:KUV-DMS@bag.admin.ch)  
Fonti di riferimento: [www.bundespublikationen.admin.ch](http://www.bundespublikationen.admin.ch)  
Numero d'ordinazione: 316.951.i  
Numero di pubblicazione UFSP: 2017-KUV-01 1600d 750f 500i 500e



## Assicurazione infortuni (SUVA e altri assicuratori)

Dati in milioni di franchi	2005	2014	2 015 <sup>1</sup>	Δ14/15
<b>Totale entrate</b>	7 788	8 398	8 275	-1,5%
di cui premi	5 835	6 089	6 176	+1,4%
reddito di capitale	1 492	2 032	1 852	-8,8%
<b>Totale uscite</b>	5 417	6 609	6 666	+0,9%
di cui prestazioni a breve termine	2 952	3 768	3 847	+2,1%
-costi di cura	1 390	1 932	1 982	+2,6%
-indennità giornaliera	1 562	1 836	1 865	+1,6%
prestazioni a lungo termine	1 726	1 931	1 947	+0,8%
spese amministrative	598	771	733	-4,9%
prevenzione degli infortuni	137	136	137	+1,0%
<b>Costituzione di accantonamenti al netto</b>	1 623	1 107	362	-67,3%
<b>Risultato d'esercizio</b>	+79	+132	+110	-16,4%
<b>Effettivo degli accantonamenti/delle riserve (al 31.12.)</b>	35 602	49 845	51 394	+3,1%

<sup>1</sup> Risultati provvisori.



## Fornitori di prestazioni in regime stazionario e Spitex

	2013	2014	2015
<b>Prestazioni lorde LAMal (regime stazionario), mio. fr.</b>	8 695	8 498	8 723
per persona assicurata, fr.	1 081	1 043	1 058
di cui in ospedali, mio. fr.	6 816	6 662	6 880
per persona assicurata, fr.	847	818	834
di cui in case di cura, mio. fr.	1 838	1 796	1 799
per persona assicurata, fr.	228	220	218
<b>Giorni di degenza ospedaliera (LAMal), in 1000</b>	12 516	12 777	12 867
di cui minorenni (fino ai 18 anni), in 1000	599	672	657
donne (di età superiore ai 18 anni), in 1000	6 629	6 722	6 738
<b>Giorni di degenza ospedaliera per ricovero, giorni</b>	9,4	9,2	9,4
Clienti in case di cura, numero	146 518	148 751	153 559
di cui donne, numero	102 030	103 109	105 773
<b>Giorni di degenza in case di cura, in 1000</b>	31 518	32 138	32 395
<b>Clienti Spitex (prestazioni LAMal)<sup>1</sup>, numero</b>	221 719	227 759	256 017
<b>Tempo di cura per cliente, ore</b>	54	56	54

<sup>1</sup> Compresa le organizzazioni a scopo lucrativo e personale di cura indipendente.

	Ospedali	Posti letto	Dimissioni
Cliniche specializzate	83	2 994	105 200
Cliniche di riabilitazione	50	3 934	51 993
Cliniche psichiatriche	49	6 290	159 466
Ospedali per cure generali, cure di base	66	5 975	312 143
Ospedali per cure generali, presa a carico centralizzata	40	18 613	876 422
<b>Total 2015 (numero)</b>	<b>288</b>	<b>37 805</b>	<b>1 405 224</b>

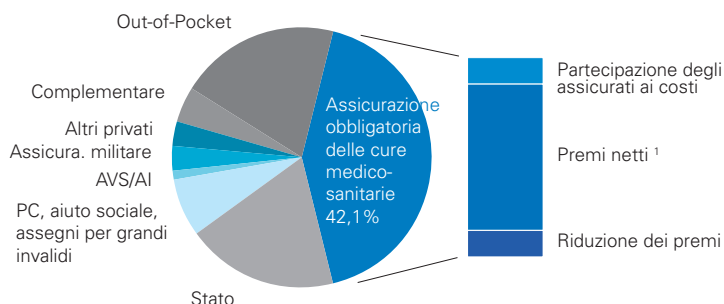
## Costi della salute in paesi scelti<sup>1</sup>

	In per cento del PNL		In franchi per persona <sup>2</sup>		
	2004	2014	2004	2014	Ø 2004-2014
Italia	8,2	9,1	4 131	4 224	+0,3%
Spagna	7,6	9,1	3 533	4 022	+1,4%
Gran Bretagna	7,3	9,9	4 231	5 232	+2,3%
Austria	9,6	10,3	5 719	6 450	+1,2%
Germania	10,1	11,0	5 436	6 744	+2,2%
Francia	10,1	11,1	5 168	5 753	+1,1%
Svezia	8,3	11,2	4 964	6 673	+3,2%
<b>Svizzera</b>	<b>10,4</b>	<b>11,4</b>	<b>6 903</b>	<b>8 941</b>	<b>+2,6%</b>
Stati Uniti	14,5	16,4	10 692	11 888	+1,1%

<sup>1</sup> Senza investimenti. <sup>2</sup> Dopo rettifica che considera la parità di potere d'acquisto stabilite dall'OCSE in relazione ai rispettivi prodotti nazionali lordi.

## Finanziamento della sanità pubblica nel 2014

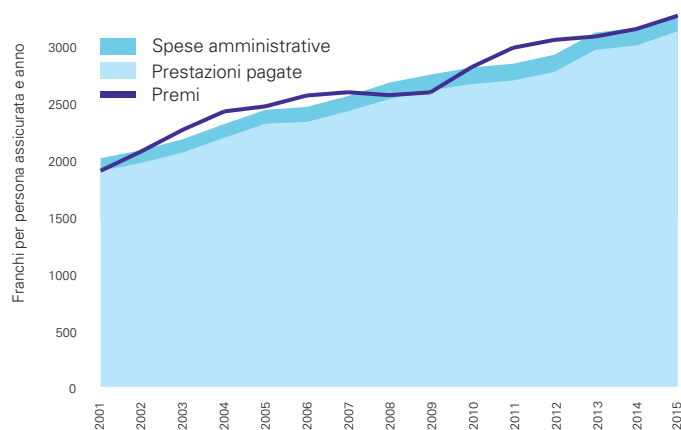
(secondo l'ottica dei premi dell'assicurazione malattie)



Totale: 71,3 miliardi di franchi

<sup>1</sup> Saldo di finanziamento inclusi (+303,9 milioni)

## Assicurazione malattie: premi e costi



## Prestazioni pagate (pp) e premi (pr)

in franchi, per persona e al mese 2015

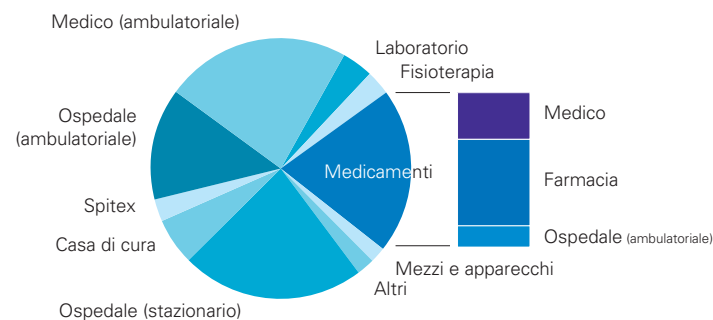
	pp	pr	pp	pr	pp	pr		
AI	192	200	LU	226	241	BE	271	289
UR	204	226	SG	230	242	NE	280	278
NW	212	217	GL	236	244	JU	281	277
ZG	214	230	FR	241	256	VD	287	297
OW	216	224	VS	244	252	TI	291	295
GR	223	240	AG	245	258	BL	299	302
AR	223	229	SH	251	265	GE	336	341
SZ	225	238	ZH	262	274	BS	353	376
TG	226	239	SO	264	268	<b>CH</b>	<b>263</b>	<b>274</b>

## Assicurazione malattie obbligatoria: cifre di riferimento

	2005	2014	2015	Δ14/15
Assicurati, in 1000	7 436	8 147	8 245	+1,2%
Premi dovuti, mio. fr.	18 496	25 845	27 119	+4,9%
Ø per adulto, fr. all'anno	2 921	3 686	3 818	+3,6%
Ø per minorenni, fr. all'anno	810	950	985	+3,7%
Riduzione dei premi <sup>1</sup> , mio. fr.	3 202	4 007	4 118	+2,8%
quota della Confederazione (%)	64,4	56,0	57,2	...
Personne sovvenzionate, in 1 000	2 262	2 191	2 222	+1,4%
in per cento degli assicurati	30,4	26,9	26,9	...
Sovvenzione per beneficiario, fr. all'anno	1 415	1 828	1 853	+1,4%
Prestazioni pagate, mio. fr.	17 353	24 650	25 986	+5,4%
in per cento dei premi	93,8	95,4	95,8	...
Ø per adulto, fr. all'anno	2 741	3 485	3 627	+4,1%
Ø per minorenni, fr. all'anno	754	1 037	1 082	+4,3%
Spese amministrative <sup>2</sup> , mio. fr.	910	1 287	1 316	+2,3%
per assicurato, fr. all'anno	122	158	160	+1,0%
in per cento delle spese	4,9	4,9	4,7	...
Risultato d'esercizio globale, mio. fr.	171	296	-607	...
Riserve <sup>3</sup> al 31.12., mio. fr.	3 184	6 658	6 052	-9,1%

<sup>1</sup> Dal 2012 nel Cantone di Berna è più considerato come riduzione del premio l'intero contributo al premio di cassa malati di cui usufruiscono i beneficiari di prestazioni complementari e di aiuto sociale. Perciò, dal 2012, le cifre sono confrontabili con quelle degli anni precedenti soltanto in misura limitata. <sup>2</sup> ammortamenti inclusi. <sup>3</sup> I valori a partire dal 2012 non sono paragonabili a quelli dell'anno precedente a causa dello scioglimento delle riserve occulte.

## Assicurazione malattie: gruppi di costo 2015



Gruppo di costo	Prestazioni lorde <sup>3</sup> mio. fr.	fr. per persona	percentuale
Medico (ambulatoriale) <sup>1</sup>	7 007	850	23,3%
Ospedale (stazionario) <sup>2</sup>	6 880	834	22,8%
Ospedale (ambulatoriale) <sup>1</sup>	4 186	508	13,9%
Medicamenti (totale)	6 181	750	20,5%
di cui medico	1 863	226	6,2%
farmacia	3 461	420	11,5%
ospedale (ambulatoriale)	857	104	2,8%
Casa di cura	1 799	218	6,0%
Spitex	794	96	2,6%
Fisioterapia	897	109	3,0%
Laboratorio	1 122	136	3,7%
Mezzi e apparecchi	612	74	2,0%
Altri	645	78	2,1%
<b>Totale delle prestazioni lorde<sup>3</sup></b>	<b>30 122</b>	<b>3 653</b>	<b>100,0%</b>
di cui partecipazioni degli assicurati ai costi	4 136	502	13,7%

<sup>1</sup> medicinali non inclusi. <sup>2</sup> medicinali inclusi. <sup>3</sup> inclusa la partecipazione degli assicurati ai costi (per quanto considerata nella statistica).