

Des enfants et des adolescents plus forts!

4^{ème} Conférence des parties prenantes de la Stratégie nationale Addictions & et la Rencontre du Réseau Santé Psychique Suisse

16 septembre 2021 | Berne



Consommation de substances chez les jeunes (11-15 ans) et actualités en lien avec le Covid-19

Marina Delgrande Jordan

Sommaire

- Situation avant la pandémie: résultats de l'étude HBSC 2018
- Quel est l'impact de la pandémie de COVID-19 sur la consommation de substances psychoactives des jeunes?
 - Hypothèses (à discuter) pour la période du semi-confinement
 - Hypothèses (à discuter) pour l'après semi-confinement
 - Données disponibles: il est encore un peu tôt...
- Conclusions

La situation avant la pandémie: résultats de l'étude HBSC 2018

Étude HBSC comme instrument de monitoring

- Unique étude multi-thèmes représentative au plan national sur la santé, les comportements de santé et facteurs associés chez les 11 à 15 ans
- Tous les 4 ans selon une méthodologie standardisée -> suivi des évolutions dans le temps (période d'observation maximum = 32 années)
- Le monitoring observe et donne des points de repères
- En 2020, 10 des 100 indicateurs du MonAM sont issus de l'enquête HBSC Suisse <https://www.obsan.admin.ch/fr/MonAM>
- En 2018, 11'121 élèves de 11 à 15 ans représentatifs pour la Suisse; 13 études cantonales représentatives (avec sur-échantillons)
- Étude 2018 comme baseline pour estimer l'impact de la pandémie de COVID-19 sur la santé et les comportements des jeunes adolescent·e·s

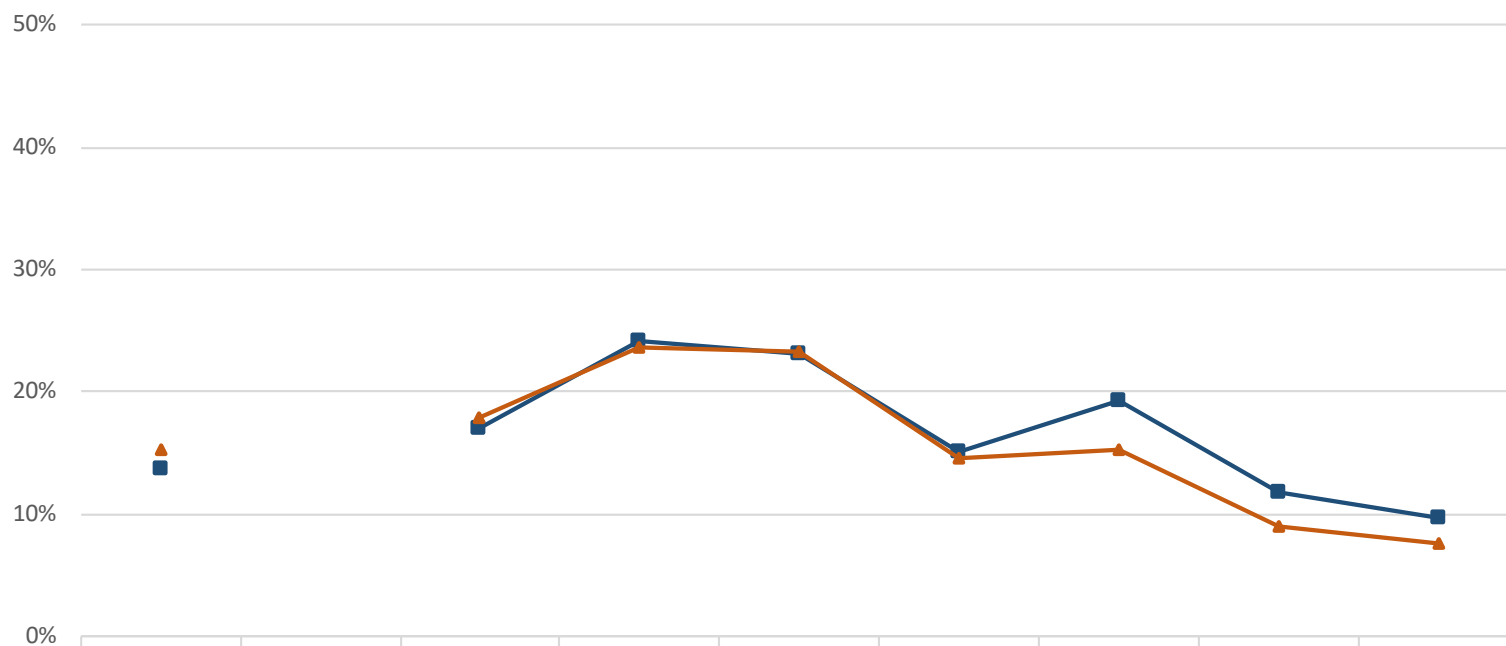


Consommation de produits du tabac

---> [Rapport de recherche](#)

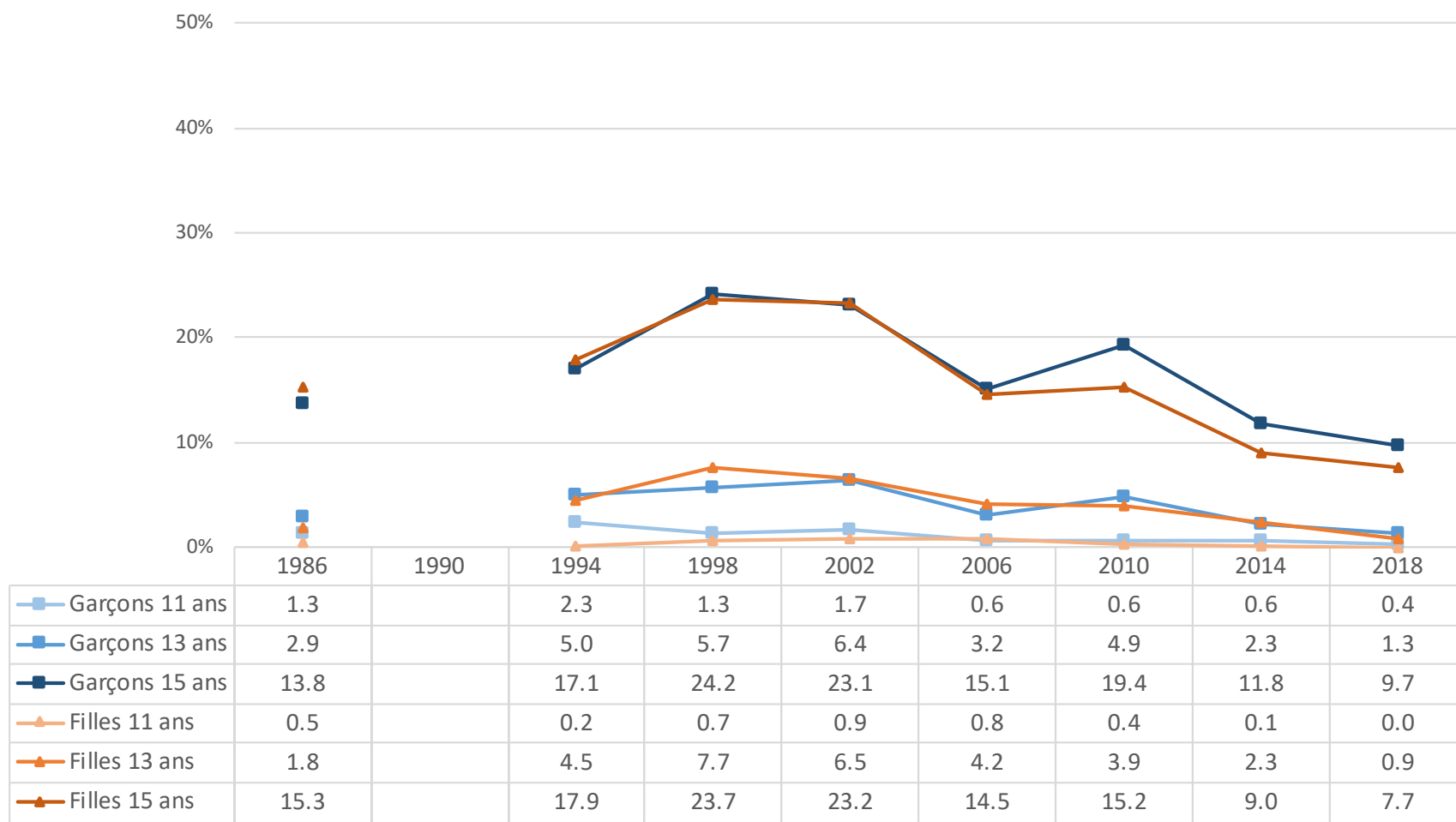
---> [Feuille-info en français, allemand et italien](#)

Consommation de cigarettes traditionnelles ≥ 1x par semaine (HBSC 1986 – 2018)

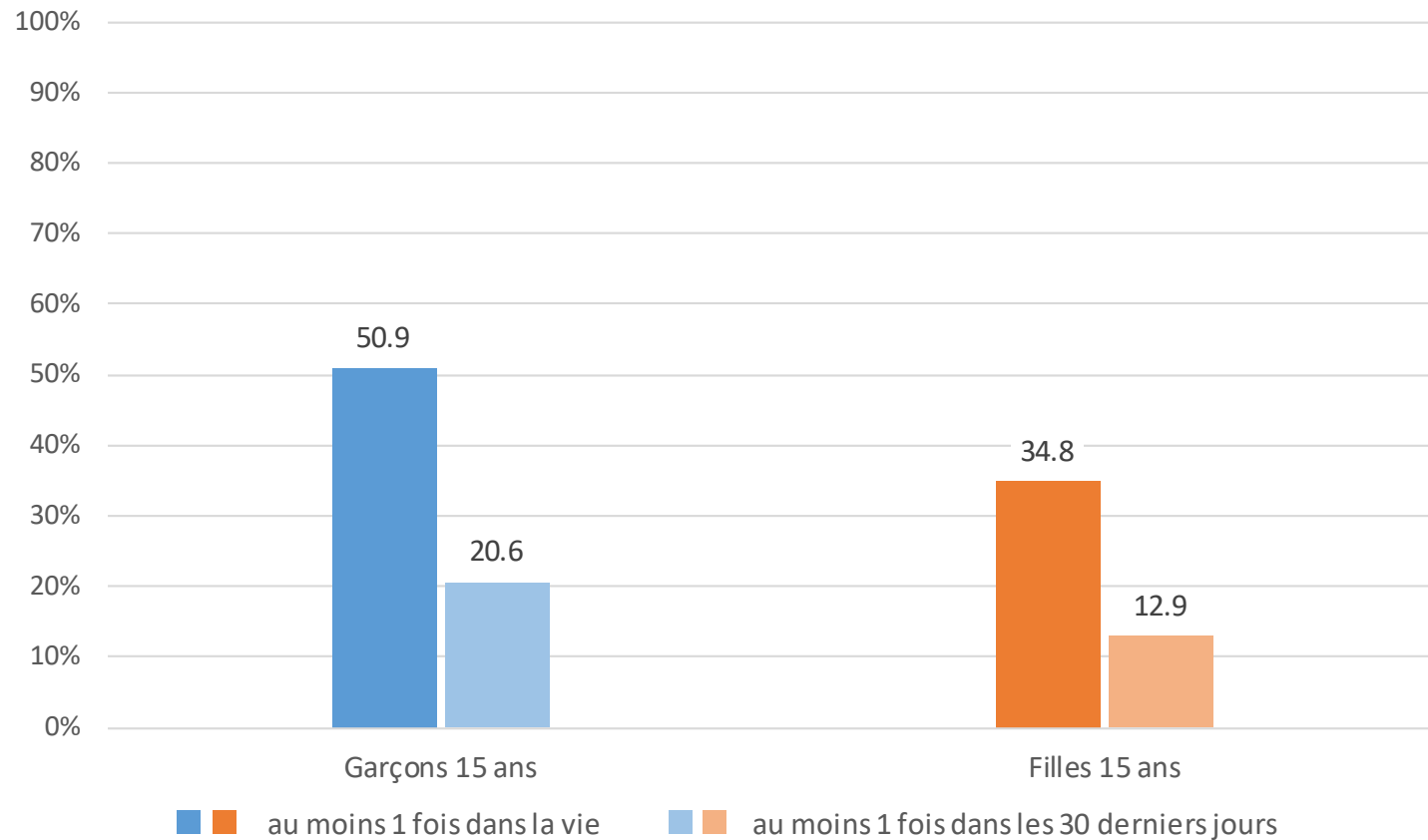


	1986	1990	1994	1998	2002	2006	2010	2014	2018
Garçons 11 ans	1.3		2.3	1.3	1.7	0.6	0.6	0.6	0.4
Garçons 13 ans	2.9		5.0	5.7	6.4	3.2	4.9	2.3	1.3
Garçons 15 ans	13.8		17.1	24.2	23.1	15.1	19.4	11.8	9.7
Filles 11 ans	0.5		0.2	0.7	0.9	0.8	0.4	0.1	0.0
Filles 13 ans	1.8		4.5	7.7	6.5	4.2	3.9	2.3	0.9
Filles 15 ans	15.3		17.9	23.7	23.2	14.5	15.2	9.0	7.7

Consommation de cigarettes traditionnelles ≥ 1x par semaine (HBSC 1986 – 2018)



Utilisation de l'e-cigarette dans la vie et les 30 derniers jours (HBSC 2018)



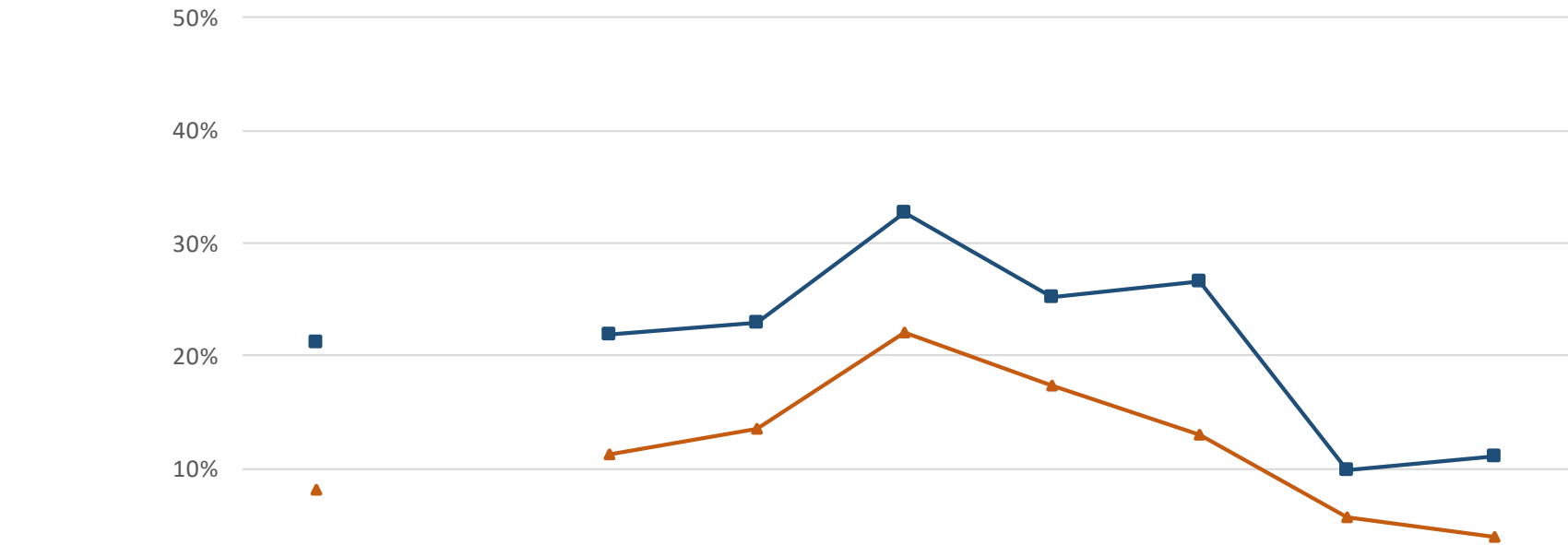


Consommation d'alcool

---> [Rapport de recherche](#)

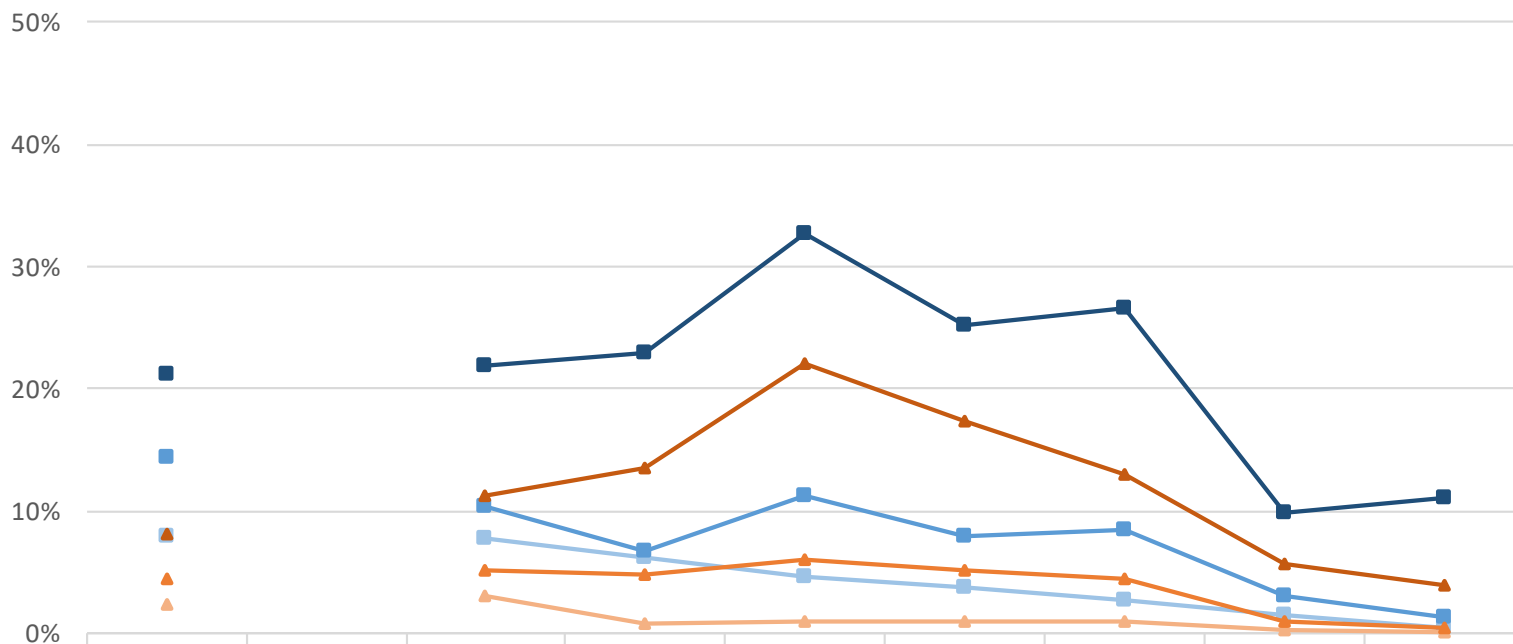
---> [Feuille-info en français, allemand et italien](#)

Consommation d'alcool ≥ 1x par semaine (HBSC 1986 – 2018)



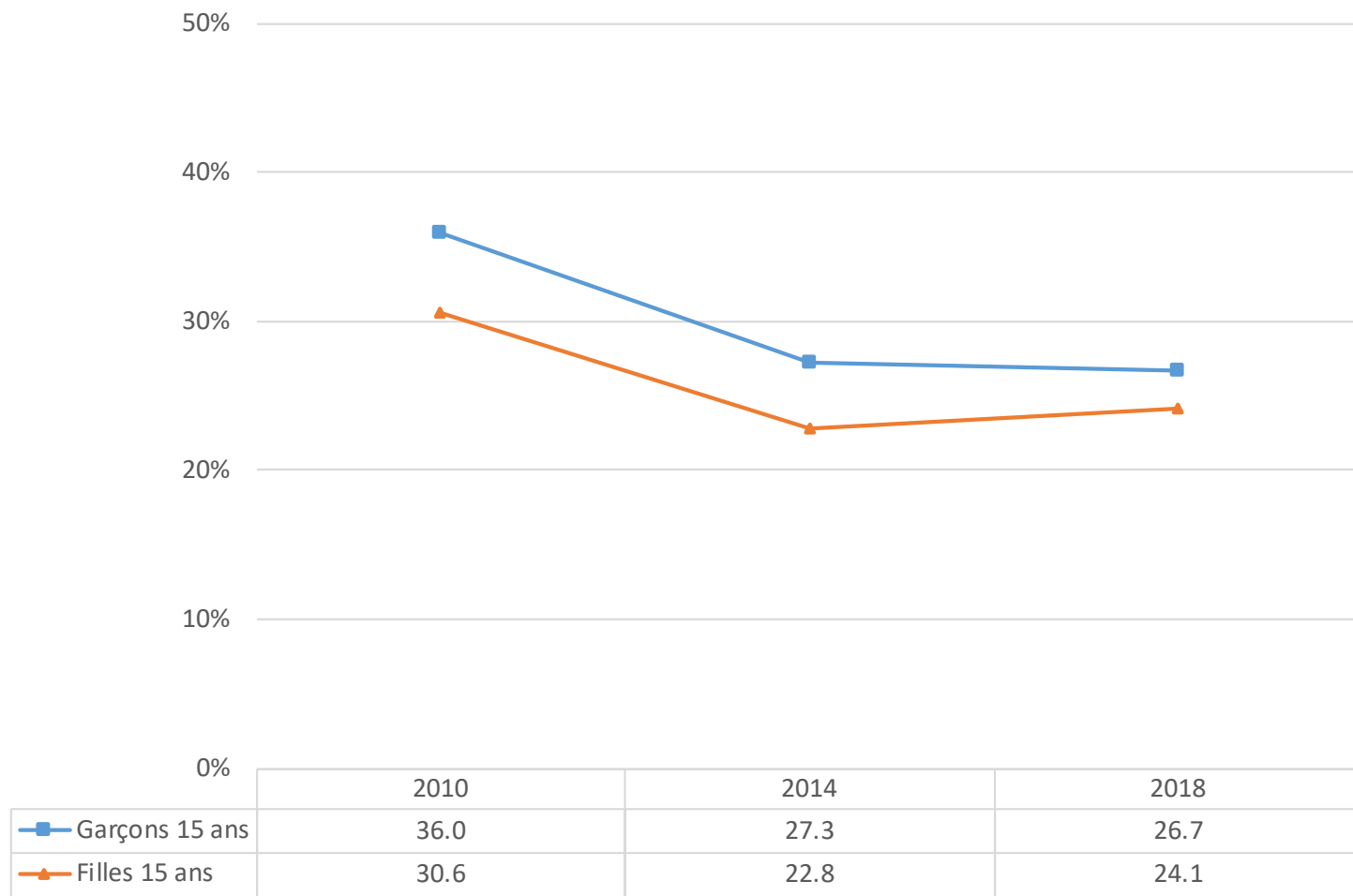
	1986	1990	1994	1998	2002	2006	2010	2014	2018
Garçons 11 ans	8.0		7.8	6.3	4.6	3.8	2.7	1.5	0.5
Garçons 13 ans	14.5		10.3	6.7	11.3	8.0	8.4	3.2	1.4
■ Garçons 15 ans	21.2		21.9	23.0	32.7	25.2	26.6	9.8	11.1
Filles 11 ans	2.3		3.0	0.8	1.0	1.0	1.0	0.2	0.2
Filles 13 ans	4.5		5.2	4.8	6.0	5.1	4.5	1.0	0.5
▲ Filles 15 ans	8.1		11.2	13.6	22.0	17.4	13.1	5.7	3.9

Consommation d'alcool $\geq 1x$ par semaine (HBSC 1986 – 2018)



	1986	1990	1994	1998	2002	2006	2010	2014	2018
Garçons 11 ans	8.0		7.8	6.3	4.6	3.8	2.7	1.5	0.5
Garçons 13 ans	14.5		10.3	6.7	11.3	8.0	8.4	3.2	1.4
Garçons 15 ans	21.2		21.9	23.0	32.7	25.2	26.6	9.8	11.1
Filles 11 ans	2.3		3.0	0.8	1.0	1.0	1.0	0.2	0.2
Filles 13 ans	4.5		5.2	4.8	6.0	5.1	4.5	1.0	0.5
Filles 15 ans	8.1		11.2	13.6	22.0	17.4	13.1	5.7	3.9

«Binge drinking» $\geq 1x$ dans les 30 derniers jours (HBSC 2010 – 2018)



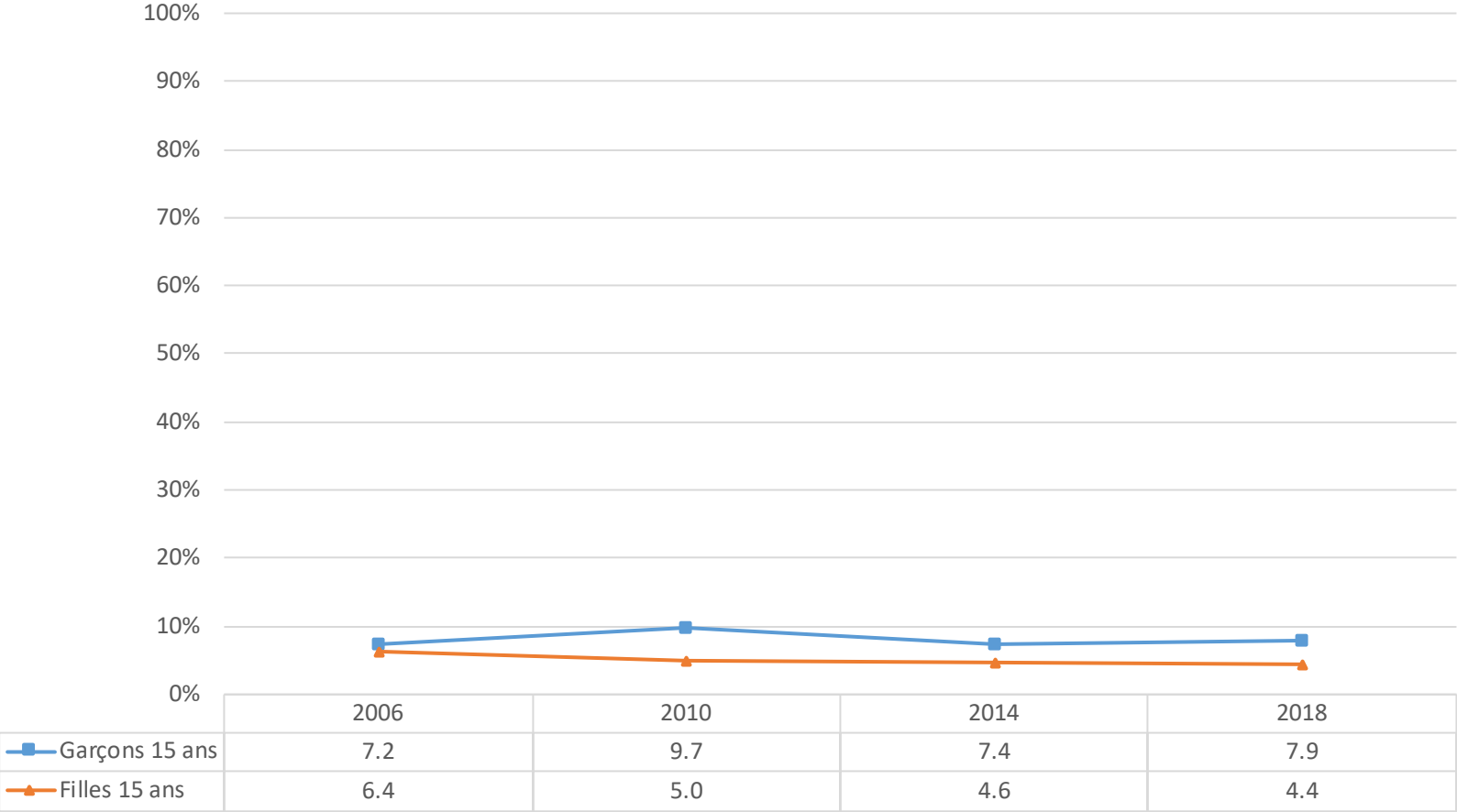


Consommation de cannabis

---> [Rapport de recherche](#)

---> [Feuille-info en français, allemand et italien](#)

Consommation de cannabis illégal ≥ 3x dans les 30 derniers jours, parmi les 15 ans (HBSC 2006 – 2018)



Quel est l'impact de la pandémie de COVID-19 sur la consommation de substances psychoactives des jeunes?

Hypothèses pour la période du semi-confinement

- Le contexte anxiogène a
 - affecté la santé psychique (p.ex. Mohler-Kuo et al., 2021; Quervain et al., 2021)
 - probablement favorisé les motifs de consommation dits d'auto-médication
- Les mesures sanitaires ont
 - affecté la scolarité et la formation (surtout jeunes socio-économiquement défavorisés)
 - restreint les activités sportives et les hobbies
 - restreint l'accès aux soins
 - probablement permis un contrôle parental plus grand
 - entraîné des restrictions drastiques des sorties et réunions de groupe
 - réduit l'accessibilité des substances psychoactives et les occasions de consommation

Hypothèse : initiation généralement retardée ou évitée, baisse ou suspension de la consommation

Hypothèses pour l'après semi-confinement

- Santé psychique fragilisée en raison...
 - du stress lié aux risques sanitaires
 - du stress lié aux perturbations de l'enseignement (p.ex. quarantaines)
 - de la baisse des interactions sociales (restrictions de sorties et de réunions en groupe)
 - des craintes pour l'avenir à court et long terme
 - > Fragilisation de la santé psychique comme facteur de risque
- Processus de développement psychosocial affecté (= facteur de risque)
- Perspectives économiques incertaines: possible baisse de la vigilance en matière de protection de la jeunesse et possible intensification du marketing de l'industrie de l'alcool et de celle des produits du tabac

Hypothèse : à moyen terme, augmentation de l'initiation et de la consommation, surtout chez les jeunes les plus vulnérables

Données disponibles: il est encore un peu tôt...

- On ne dispose pas encore pour la Suisse de données épidémiologiques ‘avant – «après»’ permettant d’observer l’évolution de la consommation de substances psychoactives des jeunes.
- Prochaines données ‘avant-«après»’ disponibles en 2023: HBSC pour les 11-15 ans et Enquête suisse sur la santé pour les 15-25 ans.
- Certaines études – souvent réalisées après le début de la pandémie – donnent déjà des pistes de réponses pour les mineurs (p.ex. ‘achats-test alcool’), les jeunes adultes (p.ex. ‘COVID Social Monitor’, ‘Covid-tabac’) et la population générale (p.ex. ‘Wastewater analysis and drugs’).
- D’autres suivront: p.ex. ‘COVID-Alcool’, ‘ciao corona’.

Impact du (semi)-confinement sur la consommation de tabac, chez les 18-79 ans (Zürcher et al., 2020)

- 15.1% des fumeurs·euses ont augmenté leur consommation et 8.2% l'ont diminuée.
- Les facteurs les plus fortement associés à l'augmentation sont l'âge (augmentation plus forte chez les 18-39 ans).
- La période a été propice à l'arrêt du tabac pour une petite frange des consommateurs·trices.

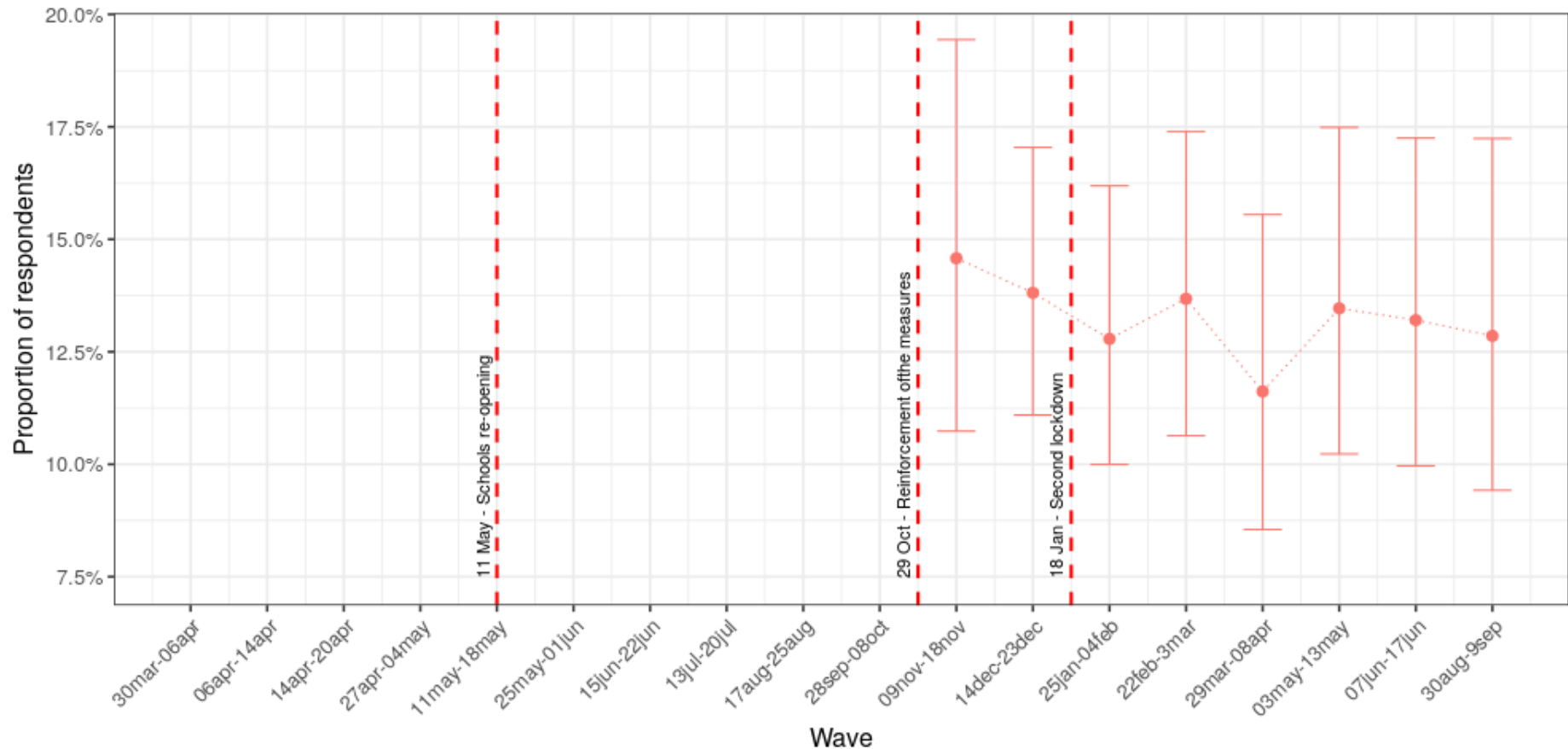
Achats-tests d'alcool en Suisse (2019-2020; Notari et al., 2021)

- Sur les 6040 achats-tests réalisés en Suisse en 2020, des boissons alcooliques ont été remises à des **mineurs** dans plus de 29% des cas, soit env. +9 points de pourcentage par rapport à 2019.
- Explication possible: le port du masque rend l'estimation de l'âge encore plus difficile et l'accent mis sur les mesures d'hygiène a bien souvent relégué la protection de la jeunesse à l'arrière-plan.

Consommation quotidienne de tabac chez les 18-29 ans (COVID-19 Social Monitor 2020-2021; ZHAW)

Daily smoking

Estimator and 95% confidence interval

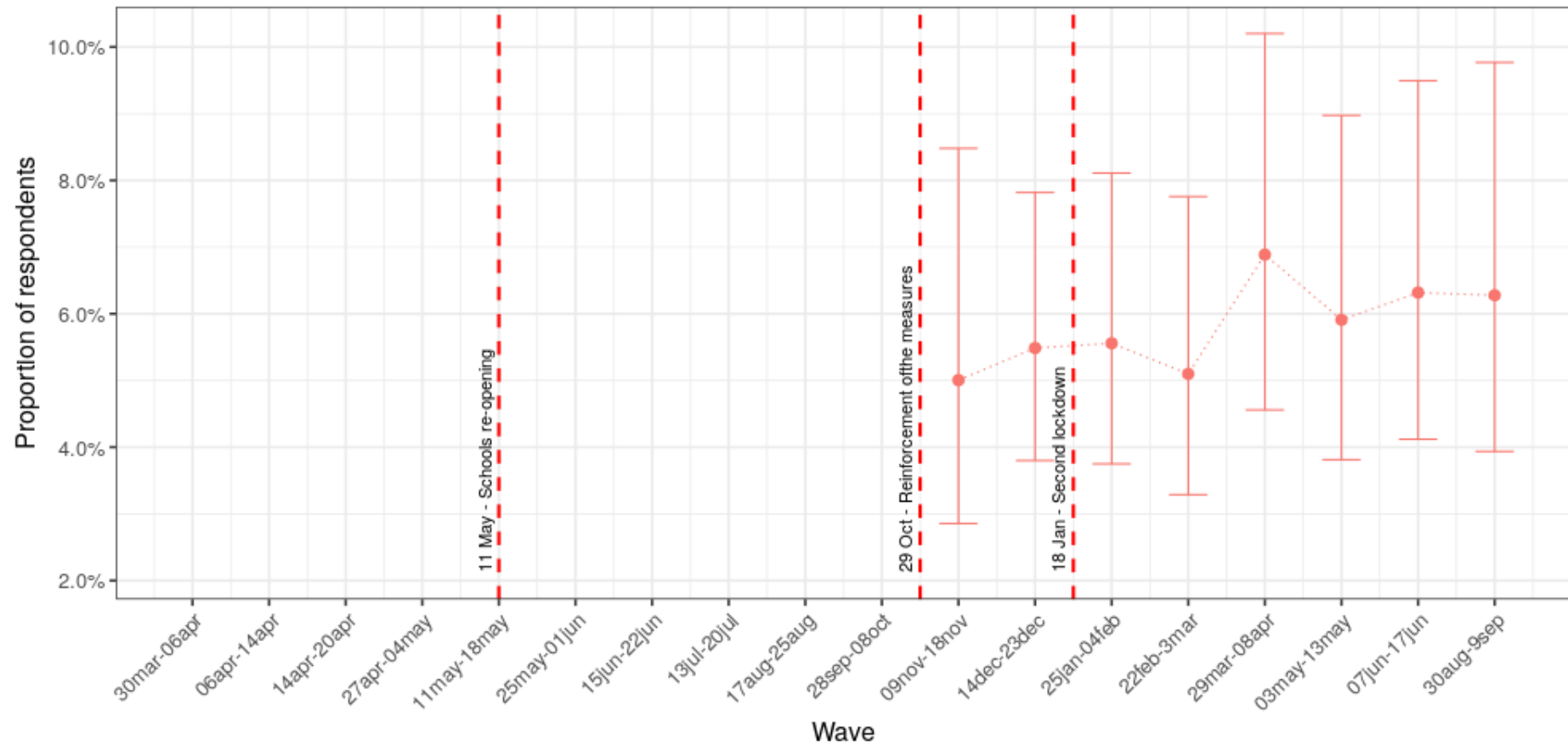


Source: COVID-19 Social Monitor <https://covid19.ctu.unibe.ch/>

Consommation quotidienne d'alcool chez les 18-29 ans (COVID-19 Social Monitor 2020-2021; ZHAW)

Daily alcohol consumption

Estimator and 95% confidence interval

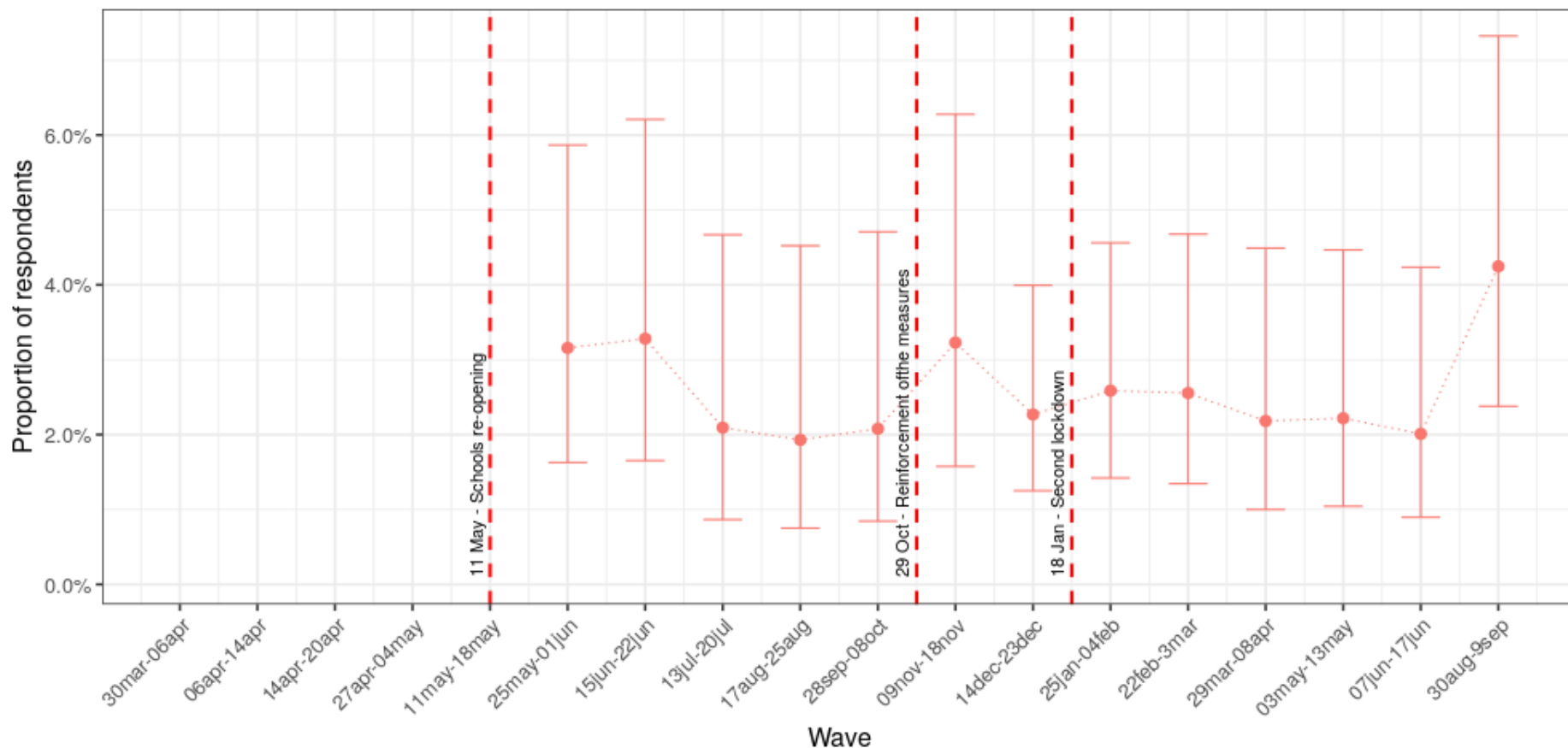


Source: COVID-19 Social Monitor <https://covid19.ctu.unibe.ch/>

Consommation plusieurs fois par semaine de somnifères et tranquillisants chez les 18-29 ans (COVID-19 Social Monitor 2020-2021; ZHAW)

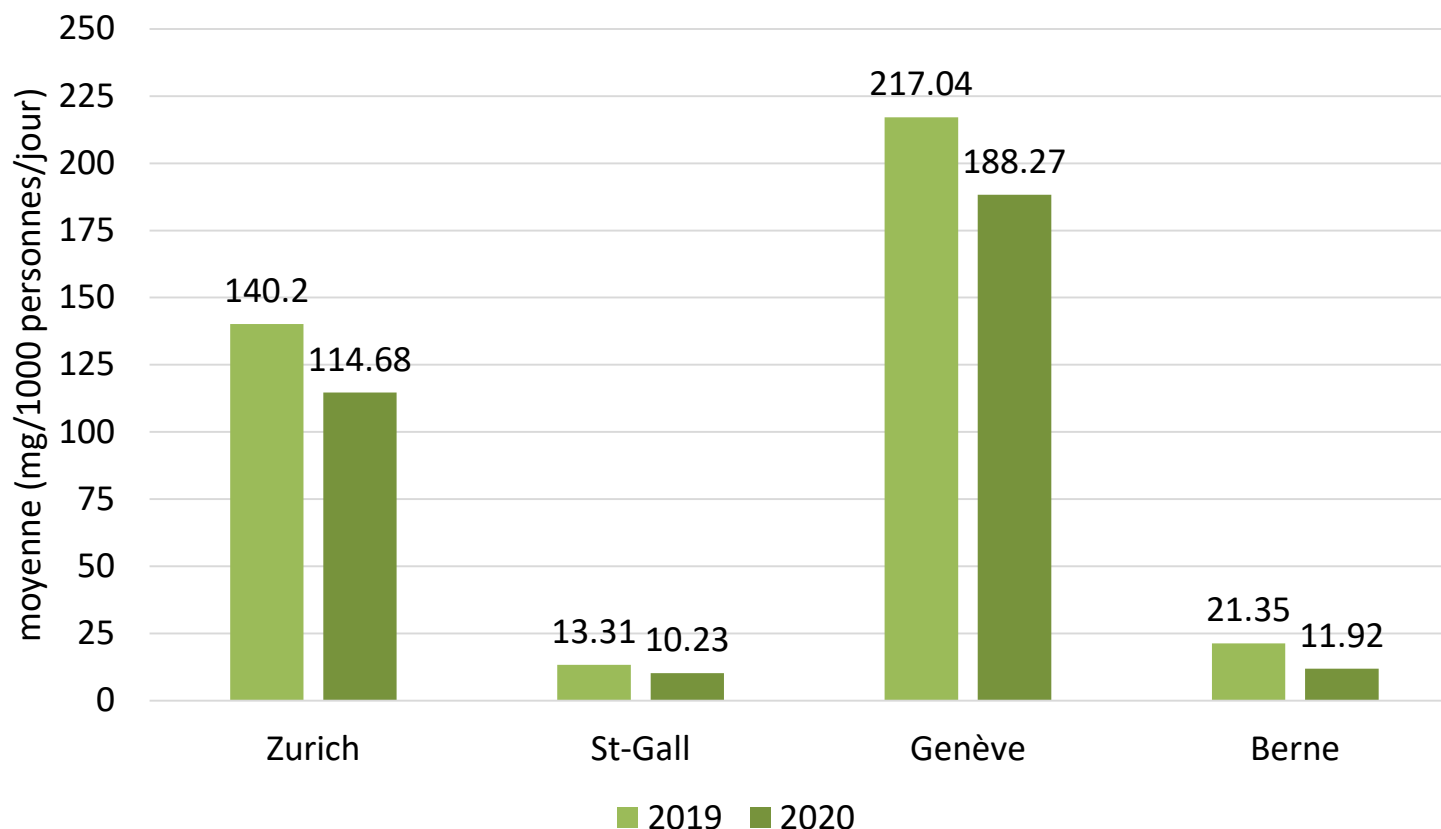
Frequently sleeping pills/sedatives

Estimator and 95% confidence interval



Source: COVID-19 Social Monitor <https://covid19.ctu.unibe.ch/>

Analyses des eaux usées – une étude dans différentes villes d'Europe – Cannabis en 2019-2020 (EMCDDA, 2021)



Note: pas de relevé de données pour les années précédentes, donc pas d'année de référence pour la comparaison temporelle.

Conclusions

- Prévention: importance du **repérage et de l'intervention précoce** dans différents settings (école, loisirs, médecine de première ligne).
- Prévention: vigilance quant au **respect des restrictions de vente** de produits du tabac et d'alcool aux mineurs.
- La pandémie de COVID-19 a pris de court la **recherche** épidémiologique. Il est encore trop tôt pour pouvoir estimer son impact sur la consommation de substances psychoactives des jeunes.
- Pour **les (jeunes) adultes**, nécessité de mettre en place un monitoring plus efficace et plus régulier que ce qui existe actuellement.

MERCI DE VOTRE ATTENTION