



40 | 41 | 42 | 43 | 44 | 45 | 46 | 47 | 48 | 49 | 50 | 51 | 52 | 1 | 2 | 3 | 4 | 5 | 6 | 7 | 8 | 9 | 10 | 11 | 12 | 13 | 14 | 15 | 16

Affections grippales – saison 2023/2024

Rapport hebdomadaire des affections grippales – semaine Sentinella 40/2023

Le rapport hebdomadaire des affections grippales est habituellement publié de la semaine 40 à la semaine 16 de l'année suivante.

Sous nos latitudes, les affections grippales surviennent de façon saisonnière. L'Office fédéral de la santé publique (OFSP) suit la situation épidémiologique des affections grippales au moyen de plusieurs systèmes de surveillance (voir l'encadré à la fin du rapport et l'infographique). Les données issues de deux systèmes de déclaration sentinelle sont interprétées à des fins d'évaluation : le système pour les médecins de famille Sentinella et le système CH-SUR utilisé dans les hôpitaux. Des données recueillies dans le système de déclaration obligatoire sont également intégrées. Dans ce dernier, les laboratoires déclarent les résultats de laboratoire positifs pour Influenza. Par contre, le système de surveillance Sentinella enregistre le nombre de consultations médicales pour des affections grippales dans les cabinets médicaux de médecins de premier recours participant volontairement. Certains d'entre eux envoient des frottis nasopharyngés de patients présentant des affections grippales au Centre national de référence de l'Influenza (CNRI), où ces échantillons sont testés pour Influenza et d'autres virus respiratoires. Le système de surveillance hospitalière CH-SUR complète cette surveillance ambulatoire.

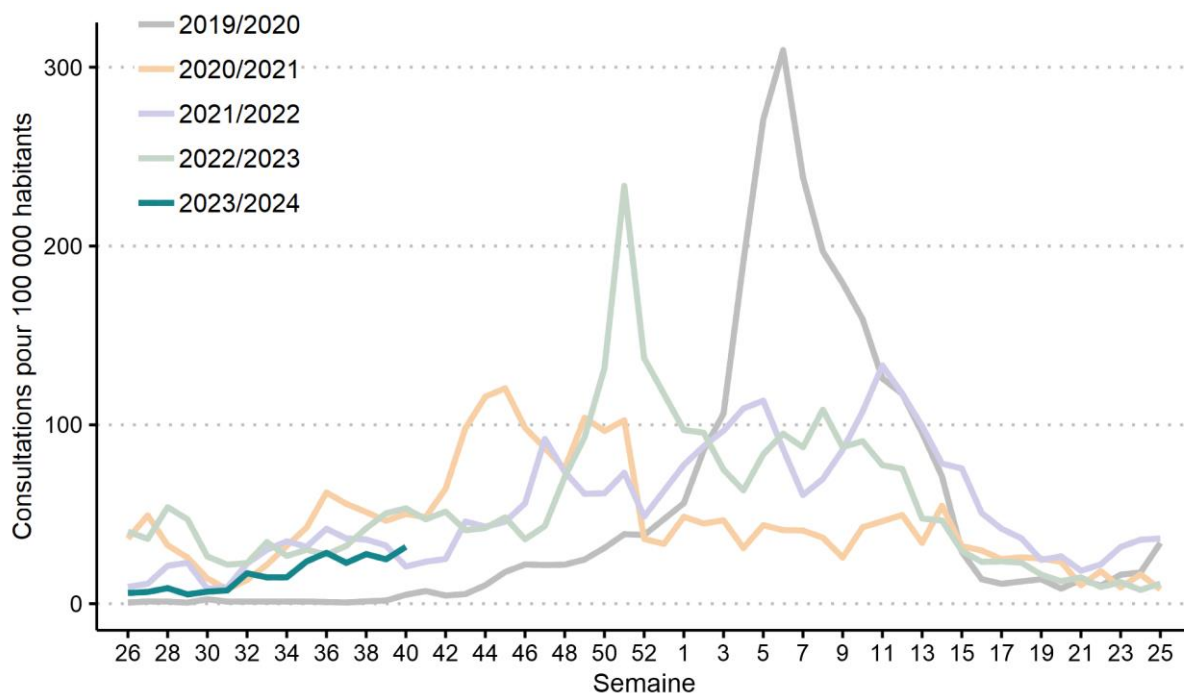
Le rapport concernant l'enquête Sentinella sur les suspicions de cas de COVID-19 est publié sur [Situation en Suisse \(admin.ch\)](#). Les données relatives au COVID-19 issues de la déclaration obligatoire sont disponibles sur le tableau de bord [COVID-19 Suisse | Coronavirus | Dashboard \(admin.ch\)](#). Les rapports de CH-SUR sont disponibles à l'adresse [Monitoring \(admin.ch\)](#).

Situation épidémiologique de la grippe en Suisse - surveillance Sentinella

Durant la semaine Sentinella 40 (30.09.2023 - 06.10.2023), les médecins du système de déclaration Sentinella ont rapporté 6 cas d'affections grippales pour 1000 consultations. Extrapolé à l'ensemble de la population, cela correspond à un taux de 32 consultations dues à une affection grippale pour 100 000 habitants (figure 1), avec une tendance ascendante par rapport aux deux semaines Sentinella précédentes (tableau 1).

Les affections grippales déclarées dans le cadre de la surveillance Sentinella reposent sur des diagnostics de suspicion clinique et sont testées de manière aléatoire pour Influenza. Comme les symptômes des affections grippales et ceux du COVID-19 se recoupent, l'évolution de l'incidence des consultations concernées est également influencée par l'évolution épidémiologique du COVID-19.

¹La définition des affections grippales se trouve dans le glossaire à la fin du rapport, en version PDF. La suspicion de COVID 19 est enregistrée dans le même formulaire de déclaration. Comme il est possible de remplir les critères de suspicion pour les deux maladies, les médecins Sentinella décident, sur la base du profil clinique du patient, si le cas remplit les critères de suspicion de grippe et/ou de COVID-19. Les signes et symptômes ne doivent pas être signalés.



OFSP, état: 10.10.2023

Figure 1 : Nombre de consultations hebdomadaires dues à une affection grippale, extrapolé à 100 000 habitants..²

Répartition par âge et par région

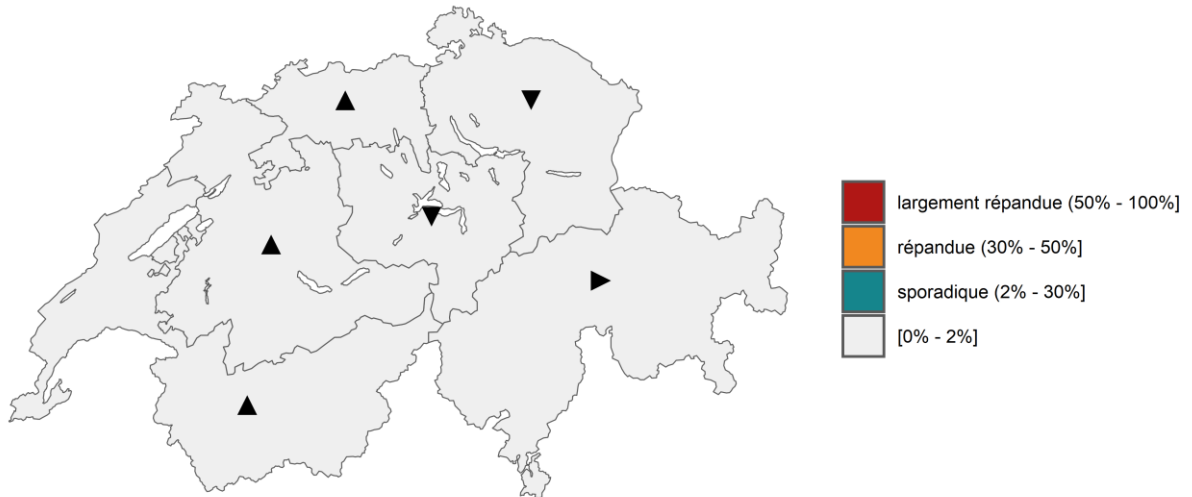
Le taux de consultation le plus élevé se situait dans la classe d'âge des 15 - 29 ans, et le plus bas dans celle des 0 - 4 ans et celle des 4 – 15 ans. Les tendances par rapport aux deux semaines Sentinella précédentes, ainsi que les consultations pour affections grippales pour 100 000 habitants, figurent dans le tableau 1.

Tableau 1: Taux de consultation pour des affections grippales en fonction de l'âge (pour 100 000 habitants) durant la semaine sous revue et tendance par rapport aux taux de consultation des deux semaines Sentinella précédentes.

Classe d'âge	Consultations pour des affections grippales pour 100 000 habitants	Tendance
0 - 4	11	constante
5 - 14	11	constante
15 - 29	58	ascendante
30 - 64	34	constante
65+	24	constante
Suisse	32	ascendante

²Au cours de la semaine 12 de l'année 2020, une question permettant la saisie des suspicions de Covid-19 a été ajoutée au formulaire destiné aux médecins Sentinella pour la saisie des suspicions de grippe. Depuis lors, les consultations pour les affections grippales et les consultations pour suspicion de Covid-19 sont toutes les deux enregistrées. Cela permet de différencier les deux diagnostics de suspicion à partir de la semaine 13 de l'année 2020. Étant donné que la pandémie de Covid-19 a commencé avant la semaine 13/2020, les estimations de l'incidence des consultations pour des affections grippales ont été complétés pour les semaines 11 et 12 en 2020 sur la base des données des semaines 10 et 13, en supposant une diminution linéaire des chiffres d'incidence pour cette période.

La propagation de la grippe dans les régions Sentinella ainsi que les tendances sont représentées dans la figure 2. Concernant l'évaluation de la propagation, il convient de noter qu'elle se limite aux consultations dans les cabinets médicaux, sans tenir compte des consultations pour des symptômes grippaux dans d'autres établissements (p. ex. centres de test COVID-19, pharmacies, hôpitaux). Le taux de consultations le plus élevé, 55 pour 100 000 habitants, a été enregistré dans la région Sentinella « BE/FR/JU ». Le plus bas, 4 pour 100 000 habitants, a été relevé dans la région Sentinella « LU/NW/OW/SZ/UR/ZG ».



BAG, Stand: 10.10.2023

Figure 2 : Propagation des affections grippales durant la semaine sous revue par région Sentinella : région 1 « GE, NE, VD, VS », région 2 « BE, FR, JU », région 3 « AG, BL, BS, SO », région 4 « LU, NW, OW, SZ, UR, ZG », région 5 « AI, AR, GL, SG, SH, TG, ZH » et région 6 « GR, TI ». Tendence : ↑ ascendante ↓ descendante → constante

Virologie en Suisse – Centre national de référence de l'Influenza CNRI

Jusqu'à présent pour la semaine sous revue, le Centre national de référence de l'Influenza (CNRI) a reçu 32 échantillons prélevés chez des patients Sentinella avec suspicion de COVID-19 ou de grippe (voir glossaire). Tous les échantillons ont déjà été testés pour le SARS-CoV-2, pour l'Influenza ainsi que pour le SRV et d'autres virus respiratoires (Adénovirus, Bocavirus, Coronavirus (229E, HKU1, NL63, OC43), Métapneumovirus, virus Parainfluenza (1-4) et Rhinovirus).

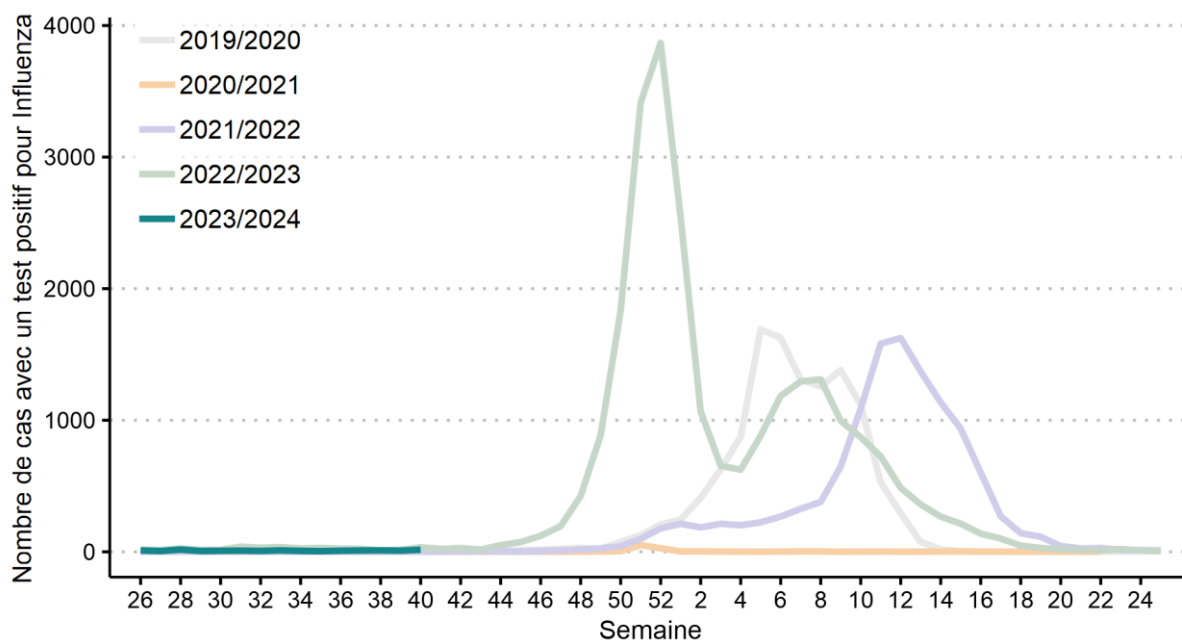
Les virus les plus fréquemment détectés durant la saison 2023/2024 sont présentés dans le tableau 2. Aucun des échantillons (0%) n'a été testé positif pour les virus de la grippe. Neuf échantillons (28,1%) étaient positifs pour le SRAS-CoV-2, 14 échantillons (43,8%) étaient positifs pour le rhinovirus et 2 (6,3%) pour le virus para-influenza.

Tableau 2 : Fréquence des types, sous-types et lignées d'Influenza ainsi que d'autres virus respiratoires détectés au Centre national de référence de la grippe dans des échantillons provenant de patients présentant des affections grippales et/ou avec une suspicion de COVID-19 durant la saison 2023/2024 (semaines cumulées). La mise en évidence possible de plusieurs virus dans un échantillon explique pourquoi la somme des pourcentages est supérieure à 100 %.

Saison 2023/2024 (semaines cumulées)	Répartition des virus (n= 32)
Nombre d'échantillons positifs (proportion en %)	
nfluenza	0 (0 %)
SARS-CoV-2	9 (28.1 %)
Adénovirus	0 (0 %)
Rhinovirus	14 (43.8 %)
Virus respiratoire syncytial (VRS)	0 (0 %)
Virus parainfluenza	2 (6.3 %)

Mise en évidence de virus Influenza – système de déclaration obligatoire

Indépendamment de la surveillance Sentinella, une partie des cas de suspicion de grippe est analysée en laboratoire sur la base d'une prescription médicale. Les laboratoires sont tenus par la loi de déclarer tous les résultats positifs pour Influenza. Du fait que pas toutes les personnes malades consultent un médecin et que pas tous les patients qui consultent un médecin n'ont été testés, les chiffres ressortant du système de déclaration obligatoire ne représentent que la pointe de l'iceberg. Néanmoins, ces données permettent une évaluation de l'évolution chronologique de l'épidémie de grippe ainsi qu'une comparaison avec les années précédentes. Durant la semaine Sentinella 40, 16 cas avec un résultat positif pour Influenza ont été déclarés à l'OFSP, pour la Suisse et la principauté de Liechtenstein (figure 3).



OFSP, état: 10.10.2023

Figure 3 : Nombre de cas avec un test positif pour Influenza enregistrés dans le cadre de la déclaration obligatoire, en Suisse et dans la principauté de Liechtenstein.

Situation dans les hôpitaux sentinelles CH-SUR

Les rapports sur les hospitalisations dues à la grippe commencent à la semaine 42.

Influence dans les eaux usées - projet de recherche

Le tableau de bord de l'ETH Zürich sur l'influenza dans les eaux usées (<https://wise.ethz.ch/influenza/>) est actuellement en cours de révision et ne présente donc pas de chiffres actualisés.

Appréciation globale sur la situation de la grippe en Suisse

L'augmentation des consultations pour affections grippales cette saison est comparable à celle des dernières années. La semaine dernière (40/2023), 32 consultations pour 100 000 habitants ont été signalées. Le seuil épidémiologique de 68 consultations pour 100 000 habitants, qui indique le début de la saison grippale de cette année, n'est donc pas encore dépassé. Par rapport aux deux dernières semaines, la tendance des affections grippales est ascendante dans le groupe d'âge des 15-29 ans et, de manière générale, dans plusieurs régions Sentinella. Aucun des échantillons Sentinella envoyés au CNRI la semaine dernière n'était positif pour la grippe. Dans le cadre du système de déclaration obligatoire, 16 cas confirmés en laboratoire pour l'influenza ont été signalés au cours de la semaine 40/2023.

Situation internationale

Dans l'hémisphère nord, l'activité grippale reste faible [1]. Le taux de positivité de tous les échantillons sentinelles signalés dans l'hémisphère nord était de 8-9% au cours des semaines 36-39 et donc en dessous du seuil d'activité épidémique (10%). La majorité des sous-types détectés appartenait au groupe des virus Influenza A. La souche virale A(H1N1)pdm09 représente environ la moitié de toutes les détections positives. Aux Etats-Unis, les trois dernières semaines ont également montré une prédominance des virus de la grippe A et en particulier de la souche A(H1N1)pdm09 [2]. Cependant, les déclarations des cas des affections grippales de la semaine dernière étaient encore à un faible niveau dans la plupart des États-Unis. En Europe, le taux de positivité des trois dernières semaines était de 1% [3]. Dans l'hémisphère sud, l'activité continue de diminuer, le taux de positivité des dernières semaines se situant encore entre 4 et 6%. [1]

Protéger de la grippe

Le 24 février 2023, l'OMS a publié les recommandations concernant la composition pour l'hémisphère nord des vaccins influenza pour la saison 2023/2024 [4]. En comparaison avec les vaccins de 2022/2023 [5], la souche virale d'un des deux sous-type A a été remplacée pour mieux couvrir les virus Influenza en circulation (tableau 3).

Tableau 3 : Composition recommandée par l'OMS pour les vaccins influenza dans l'hémisphère nord*

Sous-type	Souche 2022/2023	Souche 2023/2024	
A(H3N2)	A/Darwin/9/2021	A/Darwin/9/2021	▲■
A(H1N1)pdm09	A/Victoria/2570/2019	A/Victoria/4897/2022°	▲■
B Victoria	B/Austria/1359417/2021	B/Austria/1359417/2021	▲■
B Yamagata	B/Phuket/3073/2013	B/Phuket/3073/2013	■

* Les recommandations mentionnées correspondent à celles concernant les vaccins à base d'œuf.

° Nouveau dans le vaccin contre la grippe de 2023/2024 par rapport au vaccin de 2022/2023

▲ Vaccin trivalent ■ Vaccin quadrivalent

Des informations détaillées sur la vaccination contre la grippe sont disponibles sur le site www.sevaccinercontrelagrippe.ch.

Source des données et limitations

Le présent rapport se fonde en premier lieu sur les données cliniques et les diagnostics de laboratoire relatifs à des consultations ambulatoires pour des affections grippales (suspicion de grippe). Près de 180 médecins Sentinella transmettent volontairement ces informations à l'OFSP dans le cadre de la surveillance Sentinella (Système de déclaration Sentinella). Nous estimons le nombre global de consultations en cabinet dues à une affection grippale sur la base de ces déclarations. Les médecins Sentinella déclarent à l'OFSP :

- des données cliniques concernant des patients avec suspicion de grippe
- les résultats d'un éventuel examen de laboratoire
- le nombre de contacts avec leurs patients en une semaine.

Une partie des médecins Sentinella envoie les frottis nasopharyngés prélevés sur un échantillon de suspicions de grippe au **Centre national de référence de l'Influenza (CNRI)** pour analyse. Le CNRI recherche la présence du SARS-CoV-2 et d'Influenza, mais aussi d'autres virus respiratoires. Les virus Influenza isolés font ensuite l'objet d'un typage, et un échantillon d'entre eux est soumis à un test de résistance aux médicaments antiviraux contre la grippe.

Le typage fournit des informations sur les virus en circulation et aide à évaluer la couverture par les vaccins contre la grippe saisonnière. La couverture sert d'indicateur en temps réel pour évaluer l'efficacité des vaccins jusqu'à ce que les résultats des études d'efficacité soient disponibles.

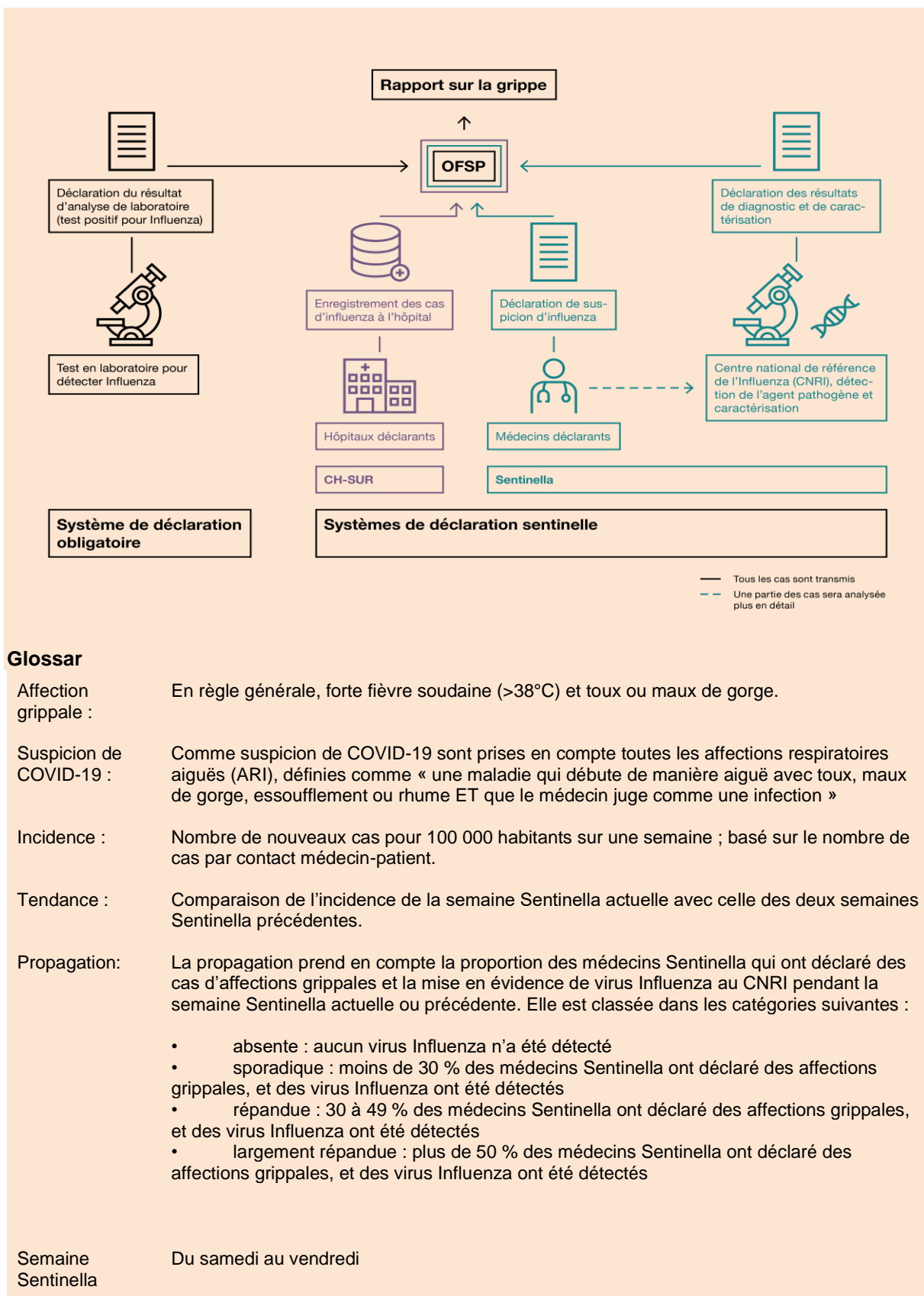
Outre ces informations virologiques, le rapport prend en compte, à titre secondaire, les résultats d'analyses positifs pour Influenza transmis par les laboratoires dans le cadre de la **déclaration obligatoire des maladies infectieuses** (Système de déclaration obligatoire).

À partir de cette saison, des chiffres périodiques issus du système de la surveillance sentinelle hospitalière, CH-SUR, sont intégrés pour évaluer la saison grippale. Chaque année, du 1er novembre au 30 juin de l'année suivante, les cas d'influenza hospitalisés sont enregistrés dans CH-SUR. Actuellement, 20 hôpitaux participent à ce système.

Les données issues de la statistique des causes de décès, relevées et publiées par l'Office fédéral de la statistique (OFS), sont également utilisées pour évaluer la gravité d'une épidémie de grippe, car on sait par expérience qu'une mortalité générale supérieure à la moyenne (surmortalité) pendant la saison de grippe était principalement imputable à cette maladie avant l'apparition du COVID-19 [6].

La surveillance des affections grippales est illustrée dans **l'infographie**.

La pandémie de COVID-19 influence la collecte des données relatives aux affections grippales dans le cadre de la surveillance Sentinella. D'une part, les symptômes du COVID-19 sont semblables à ceux de la grippe (influenza). Les maladies provoquées par le COVID-19 présentant des manifestations de type grippal peuvent donc être incluses dans les statistiques des affections grippales. D'autre part, le comportement de la population en matière de consultation médicale peut varier en fonction de différents éléments : les éventuelles mesures contre le COVID-19, les recommandations de l'OFSP relatives aux tests, l'organisation de ces derniers qui est propre à chaque canton, ainsi que la vaccination contre le COVID-19. À noter par ailleurs que les évaluations fondées sur les données Sentinella portent parfois sur un petit nombre de cas, qui ne constituent pas des échantillons randomisés. Pour ces raisons, la validité des extrapolations est limitée, et les données sont à interpréter avec prudence.



Glossar

Affection grippale :	En règle générale, forte fièvre soudaine (>38°C) et toux ou maux de gorge.
Suspicion de COVID-19 :	Comme suspicion de COVID-19 sont prises en compte toutes les affections respiratoires aiguës (ARI), définies comme « une maladie qui débute de manière aiguë avec toux, maux de gorge, essoufflement ou rhume ET que le médecin juge comme une infection »
Incidence :	Nombre de nouveaux cas pour 100 000 habitants sur une semaine ; basé sur le nombre de cas par contact médecin-patient.
Tendance :	Comparaison de l'incidence de la semaine Sentinella actuelle avec celle des deux semaines Sentinella précédentes.
Propagation:	La propagation prend en compte la proportion des médecins Sentinella qui ont déclaré des cas d'affections grippales et la mise en évidence de virus Influenza au CNRI pendant la semaine Sentinella actuelle ou précédente. Elle est classée dans les catégories suivantes : <ul style="list-style-type: none"> • absente : aucun virus Influenza n'a été détecté • sporadique : moins de 30 % des médecins Sentinella ont déclaré des affections grippales, et des virus Influenza ont été détectés • répandue : 30 à 49 % des médecins Sentinella ont déclaré des affections grippales, et des virus Influenza ont été détectés • largement répandue : plus de 50 % des médecins Sentinella ont déclaré des affections grippales, et des virus Influenza ont été détectés
Semaine Sentinella	Du samedi au vendredi

Références

1. World Health Organisation (WHO) Influenza update – 438. <https://www.who.int/teams/global-influenza-programme/surveillance-and-monitoring/influenza-updates/current-influenza-update> (consulté le 10.10.2023)
2. Weekly U.S. Influenza Surveillance Report <http://www.cdc.gov/flu/weekly/index.htm> (consulté le 10.10.2023)
3. Flu News Europe – Joint European Centre for Disease Prevention and Control (ECDC) / World Health Organization Europe weekly influenza update; Season overview. <https://flunewseurope.org/SeasonOverview> (consulté le 10.10.2023)
4. World Health Organisation (WHO) Recommended composition of influenza virus vaccines for use in the 2023 - 2024 northern hemisphere influenza season <https://www.who.int/publications/m/item/recommended-composition-of-influenza-virus-vaccines-for-use-in-the-2023-2024-northern-hemisphere-influenza-season> (consulté le 10.10.2023)
5. World Health Organisation (WHO) Recommendations announced for influenza vaccine composition for the 2022-2023 northern hemisphere influenza season <https://www.who.int/news/item/25-02-2022-recommendations-announced-for-influenza-vaccine-composition-for-the-2022-2023-northern-hemisphere-influenza-season> (consulté le 10.10.2023)
6. Bundesamt für Statistik (BFS), « Sterblichkeit, Todesursachen » <https://www.bfs.admin.ch/bfs/de/home/statistiken/gesundheit/gesundheitszustand/sterblichkeit-todesursachen.html> (consulté le 10.10.2023)