



40 41 42 43 44 45 46 47 48 49 50 51 52 1 2 3 4 5 6 7 8 9 10 11 12 13 14 15 16

## Affections grippales – saison 2021/22

### Rapport hebdomadaire des affections grippales – semaine Sentinella 42/2021

Sous nos latitudes, les affections grippales surviennent de façon saisonnière. L'Office fédéral de la santé publique (OFSP) surveille la situation épidémiologique des affections grippales au moyen de deux systèmes de surveillance : le système de déclaration Sentinella et le système de déclaration obligatoire. Dans ce dernier, les laboratoires ne déclarent que les résultats positifs pour l'Influenza. Par contre, le système de surveillance Sentinella enregistre le nombre de consultations médicales pour des affections grippales dans les cabinets médicaux et lors des visites à domicile des médecins de premier recours. La participation à ce système de surveillance est volontaire pour ces médecins. Certains d'entre eux envoient des frottis nasopharyngés de patients présentant des affections grippales au Centre national de référence de l'Influenza (CNRI), où ces échantillons sont testés pour l'Influenza et d'autres virus respiratoires.

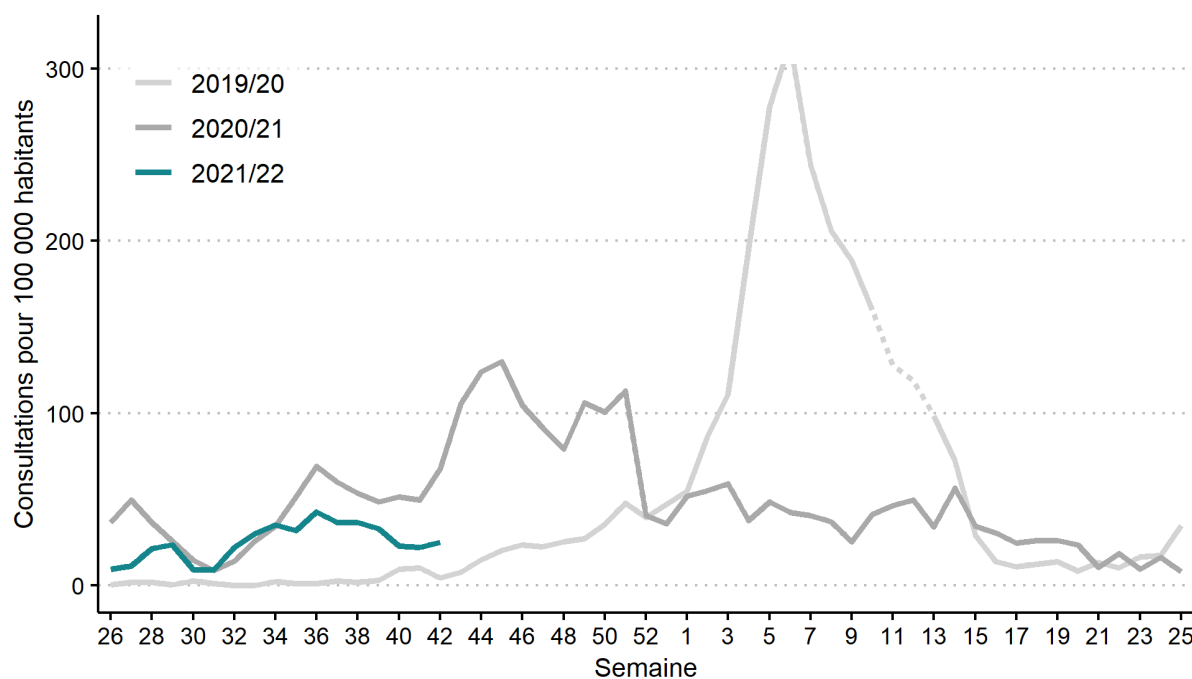
Lors des évaluations et de leur interprétation, il faut tenir compte du fait que, **en raison de la pandémie de COVID-19, la validité des données issues de la surveillance Sentinella est limitée.** L'encadré à la fin du présent rapport contient des informations plus détaillées à ce sujet.

Les symptômes des affections grippales et du COVID-19 se recoupent. En plus du présent bulletin concernant l'enquête Sentinella sur les syndromes grippaux, l'OFSP publie le rapport d'enquête Sentinella sur les cas de suspicions de COVID-19. Ce rapport sur la situation épidémiologique du COVID-19 est publié de manière hebdomadaire. Il est disponible sur le site internet de l'OFSP : [www.bag.admin.ch/coronavirus-situation-en-suisse](http://www.bag.admin.ch/coronavirus-situation-en-suisse)

#### Situation épidémiologique en Suisse (surveillance Sentinella)

Durant la semaine Sentinella 42 (16.-22.10.2021), les médecins du système de déclaration Sentinella ont rapporté 4 cas d'affections grippales<sup>1</sup> pour 1000 consultations. Extrapolé à l'ensemble de la population, cela correspond à un taux de 25 consultations dues à une affection grippale pour 100 000 habitants (figure 1), avec une tendance constante par rapport aux deux semaines précédentes (tableau 1). Les affections grippales détectées dans le cadre de la surveillance Sentinella ne sont que des diagnostics de suspicion, la présence du virus Influenza n'a pas été prouvée par des tests de laboratoire.

<sup>1</sup> Pour la définition des affections grippales, voir le glossaire à la fin du rapport. La suspicion de COVID-19 est enregistrée dans le même formulaire de déclaration. Il est possible qu'un patient réponde aux critères de suspicion des deux maladies.



OFSP, état des données au: 2021-10-26

Figure 1 : Nombre de consultations hebdomadaires dues à une affection grippale, extrapolé pour 100 000 habitants. Il est convenu de renoncer à fixer un seuil épidémiologique à partir de la saison 2020/2021.

Le taux de consultation était le plus élevé dans la classe d'âge des 15 à 29 ans. Par rapport aux deux semaines précédentes, la tendance était ascendante dans les classes d'âge des 30 à 64 ans et 65 ans et plus, descendante dans celle des 15 à 29 ans, et constante dans toutes les autres classes d'âge (tableau 1).

Tableau 1: Taux de consultation pour des affections grippales en fonction de l'âge (pour 100 000 habitants) durant la semaine sous revue et tendance par rapport aux taux de consultation des deux semaines précédentes.

Classe d'âge	Affections grippales pour 100 000 habitants	Tendance
0-4 ans	22	constante
5-14 ans	12	descendante
15-29 ans	38	constante
30-64 ans	28	ascendante
≥65 ans	17	ascendante
Suisse	25	constante

Les régions Sentinella n'ont pas enregistré de propagation de la grippe. Au cours des deux dernières semaines, des virus Influenza n'ont été détectés dans aucun échantillon dans le cadre de la surveillance Sentinella. La tendance du nombre des affections grippales était ascendante dans les régions « BE, FR, JU », « AI, AR, GL, SG, SH, TG, ZH » et « GR, TI », descendante dans les régions « AG, BL, BS, SO » et « GE, NE, VD, VS » et constante dans la région « LU, OW, NW, UR, SZ, ZG ». Le taux de consultation extrapolé pour 100 000 habitants variait entre 4 dans la région « GE, NE, VD, VS » et 107 dans la région « LU, NW, OW, SZ, UR, ZG ». Étant donné que ce taux n'inclut que les consultations dans les cabinets médicaux et lors de visites à domicile, mais pas celles pour des affections grippales dans les centres de tests COVID-19 et les hôpitaux, les taux et leurs tendances sont à évaluer avec prudence. Les comparaisons entre les régions, en particulier, ne sont pas possibles (figure 2).

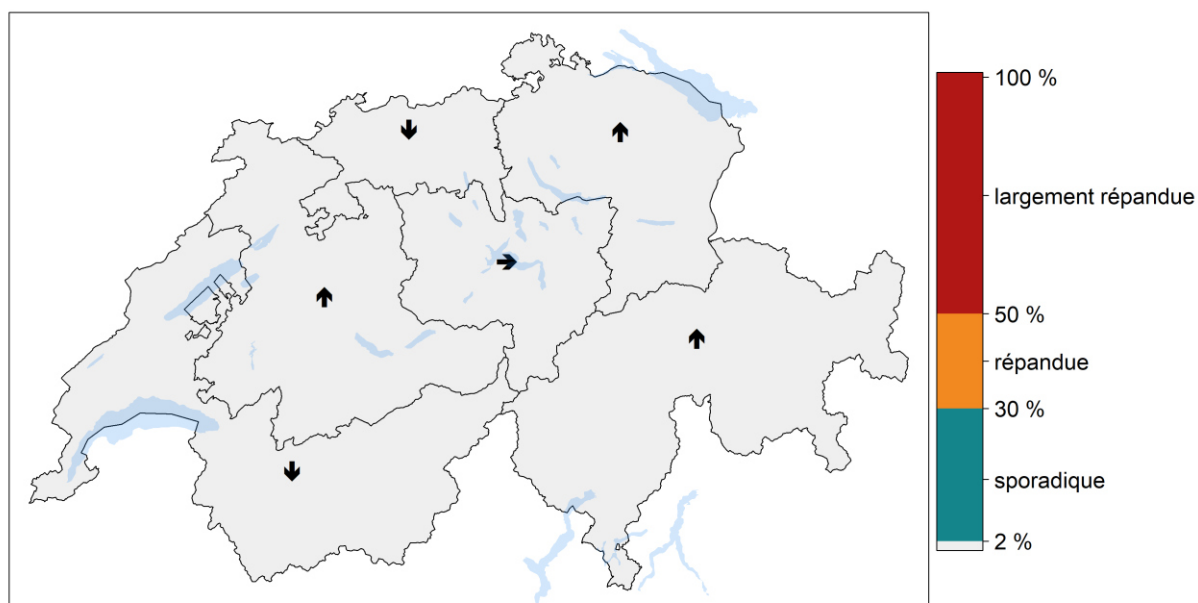


Figure 2 : Propagation des affections grippales durant la semaine sous revue par région Sentinella : région 1 « GE, NE, VD, VS », région 2 « BE, FR, JU », région 3 « AG, BL, BS, SO », région 4 « LU, NW, OW, SZ, UR, ZG », région 5 « AI, AR, GL, SG, SH, TG, ZH » et région 6 « GR, TI ». Tendence : ↑ ascendante ↓ descendante → constante

### Virologie en Suisse (surveillance Sentinella)

Pendant la semaine sous revue, le Centre national de référence de l'Influenza a reçu 31 échantillons prélevés chez des patients présentant des affections grippales ou une suspicion de COVID-19 (cf. glossaire). Tous les échantillons ont été testés pour le SARS-CoV-2. De plus 29 de ces échantillons ont été testés pour Influenza ainsi que, dans le cadre d'une étude pilote, pour onze autres virus respiratoires<sup>2</sup>. Les analyses n'ont mis en évidence aucun virus Influenza durant la semaine sous revue. Jusqu'à présent durant la saison 2021/22, parmi un total de 100 échantillons complètement examinés, les virus les plus fréquemment détectés ont été les rhinovirus (39 %), le virus respiratoire syncytial (RSV, 10 %) et le SARS-CoV-2 (5 %), Pour 3 des 100 échantillons (3 %), deux virus différents ont été détectés simultanément. Pour 37 échantillons (37 %), aucun des virus recherchés n'a été trouvé (tableau 2).

<sup>2</sup> Rhinovirus, adénovirus, bocavirus, divers coronavirus (229E, HKU1, NL63, OC43), métapneumovirus humain, divers virus parainfluenza et virus respiratoire syncytial

Tableau 2 : Fréquence des types, sous-types et lignées d'Influenza et d'autres virus respiratoires détectés au CNRI dans des échantillons de patients présentant des affections grippales ou une suspicion de COVID-19 durant la saison 2021/22 (semaines cumulées). La mise en évidence de plusieurs virus dans un échantillon explique pourquoi la somme des pourcentages est supérieure à 100 %.

Saison 2021/22 (semaines cumulées)	Répartition des virus (n = 100)
Échantillons Influenza positifs	0 (<0 %)
B-Victoria	0 %
B-Yamagata	0 %
B-non sous-typé	0 %
A(H3N2)	0 %
A(H1N1)pdm09	0 %
A non sous-typé	0 %
SARS-CoV-2	5 (5 %)
Adénovirus	2 (2 %)
Coronavirus NL63	0 (0 %)
Rhinovirus	39 (39 %)
RSV	10 (10 %)
Autres virus respiratoires	10 (10 %)
Négatif pour tous les virus examinés	37 (37 %)

Le 26 février 2021, l'OMS a publié les recommandations concernant la composition pour l'hémisphère nord des vaccins Influenza pour la saison 2021/22 [1]. En comparaison avec les vaccins 2020/21, les souches virales des deux sous-types A ont été remplacées pour mieux couvrir les virus Influenza en circulation (tableau 3).

Tableau 3 : Composition recommandée par l'OMS pour les vaccins Influenza dans l'hémisphère nord\* [1]

Sous-type	Souche 2021/22	
A(H3N2)	<b>A/Cambodia/e0826360/2020°</b>	▲■
A(H1N1)pdm09	<b>A/Victoria/2570/2019°</b>	▲■
B Victoria	B/Washington/02/2019	▲■
B Yamagata	B/Phuket/3073/2013	■

\* Les recommandations mentionnées correspondent à celles concernant les vaccins à base d'œuf.

° Nouveau dans le vaccin contre la grippe 2021/22 par rapport au vaccin 2020/21

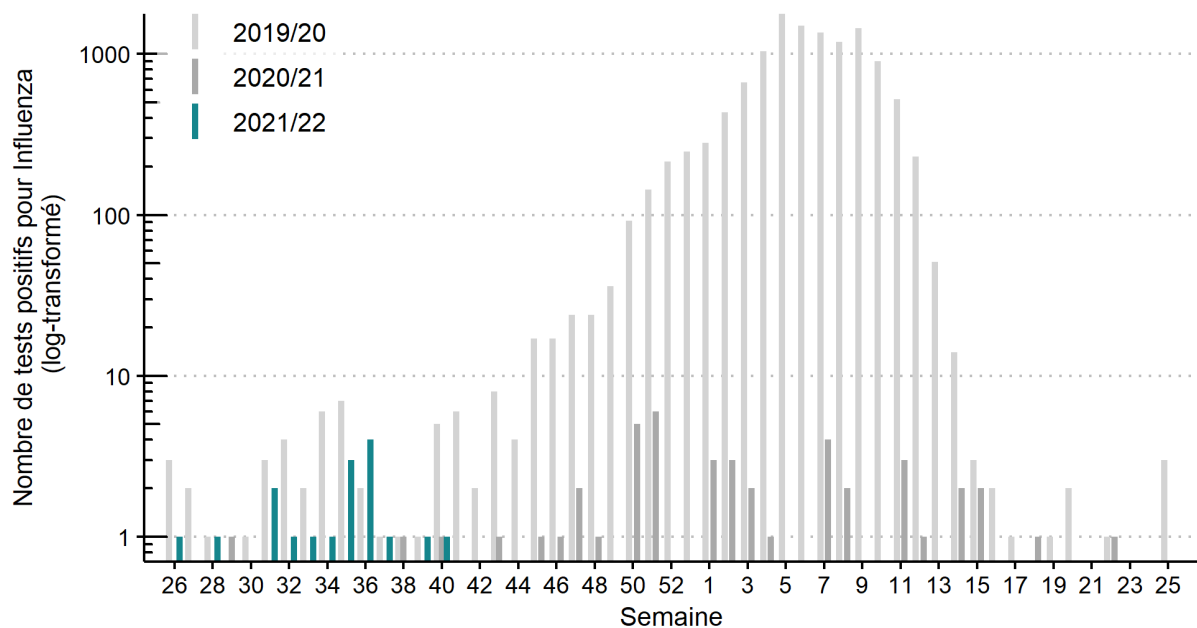
▲ Vaccin trivalent

■ Vaccin quadrivalent

Il n'est actuellement pas possible d'estimer la couverture par les vaccins recommandés par l'OMS pour la saison 2021/22 [1] en raison du faible nombre de virus de la grippe examinés. Des informations détaillées sur la vaccination contre la grippe sont disponibles sur le site <https://www.sevaccinercontrelagrippe.ch>.

### Résultats pour Influenza (système de déclaration obligatoire)

Indépendamment de la surveillance Sentinella, une partie des cas de suspicion de grippe est analysée en laboratoire. Les laboratoires sont tenus par la loi de déclarer tous les résultats positifs pour Influenza. Toutefois, ces cas de grippe ne sont pas représentatifs de tous les patients atteints de la grippe. Durant la semaine 42, aucun cas avec un résultat positif pour Influenza n'a été déclaré à l'OFSP (figure 3).



OFSP, état des données au: 2021-10-26

Figure 3 : Nombre de cas positifs d'Influenza enregistrés dans le cadre de l'obligation de déclaration. Le nombre hebdomadaire de cas est indiqué ici sur une échelle logarithmique, pour permettre de comparer les grandes valeurs de la saison 2019/20 avec les très petites valeurs de la saison précédente et actuelle.

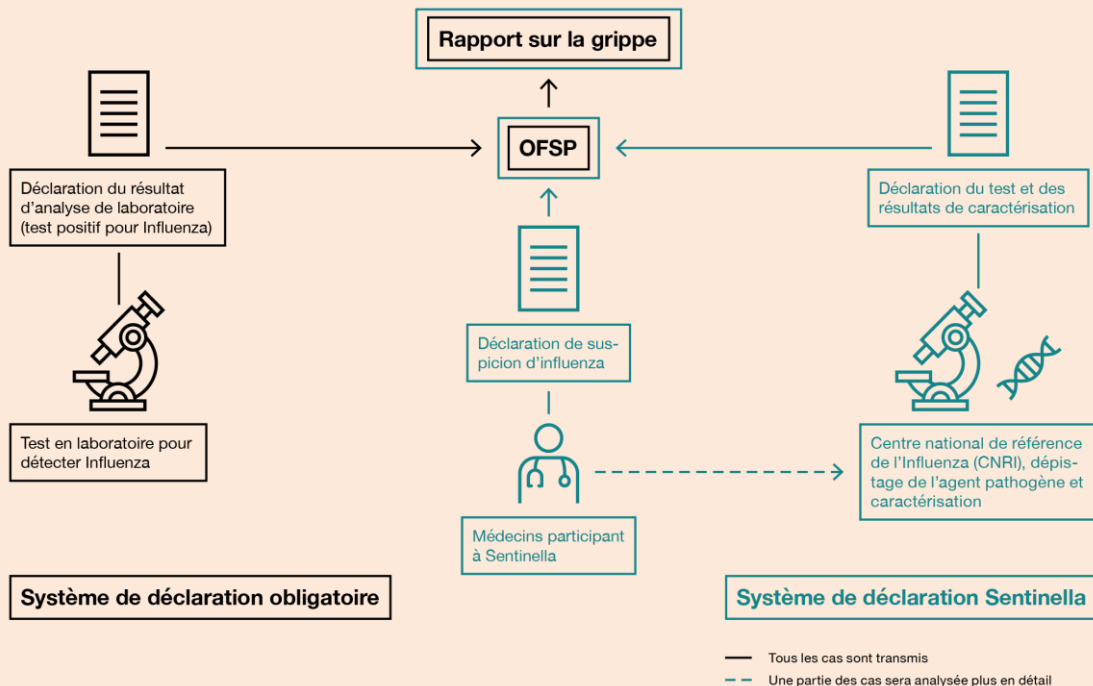
### Situation internationale

Actuellement, aucune épidémie d'influenza n'a été enregistrée pendant la saison grippale dans l'hémisphère sud. Malgré la poursuite des tests, voire leur intensification dans certains pays, seuls quelques virus Influenza ont été mis en évidence. Les mesures d'hygiène et de distanciation visant à lutter contre la propagation du COVID-19 ainsi qu'une mobilité globale restreinte ont probablement contribué à réduire la transmission de la grippe [2–5]. Dans les régions tropicales, les virus Influenza n'ont été détectés que de manière sporadique [3].

En Europe, l'activité grippale se situe à un niveau intersaisonnier. Dans le cadre de la surveillance Sentinella, des virus de la grippe n'ont été détectés que sporadiquement dans la plupart des pays au cours de la dernière saison grippale, et rarement localement [6]. En Amérique du Nord également, des virus de la grippe n'ont été détectés que sporadiquement [7, 8]. Dans l'hémisphère nord, l'activité grippale durant la saison 2020/21 était nettement plus faible que d'habitude [3]. Cette situation est notamment attribuable aux mesures de lutte contre le COVID-19.

### Source des données et limitations

Le présent rapport se fonde en premier lieu sur les données cliniques et les diagnostics de laboratoire relatifs à des consultations ambulatoires pour des affections grippales (suspicion de grippe), qu'environ 180 médecins Sentinella transmettent à l'OFSP dans le cadre du **système de surveillance Sentinella** (système de déclaration Sentinella). Ces déclarations volontaires permettent d'estimer le nombre de consultations dues à une affection grippale chez des médecins de premier recours en Suisse. Les médecins Sentinella déclarent des données cliniques concernant des patients avec suspicion de grippe et indiquent si ces derniers ont été testés pour le SARS-CoV-2 et l'Influenza, en précisant le résultat des tests, le cas échéant. Une partie des médecins Sentinella envoie les frottis nasopharyngés d'un échantillon de suspicions de grippe au **Centre national de référence de l'Influenza (CNRI)** pour analyse. Le CNRI recherche la présence du SARS-CoV-2 et de l'Influenza, mais aussi d'autres virus respiratoires. Les virus Influenza isolés font ensuite l'objet d'un typage, et un échantillon d'entre eux est soumis à un test de résistance aux médicaments antiviraux contre la grippe (inhibiteurs de neuraminidase). Le typage fournit des informations sur les virus en circulation et aide à évaluer la couverture par les vaccins contre la grippe saisonnière. La couverture sert d'indicateur en temps réel pour évaluer l'efficacité des vaccins jusqu'à ce que les résultats des études d'efficacité soient disponibles. Outre ces informations virologiques, le rapport prend en compte, à titre secondaire, les résultats d'analyses positifs à l'Influenza transmis par les laboratoires dans le cadre de la **déclaration obligatoire des maladies infectieuses** (système de déclaration obligatoire). Les données issues de la **statistique des causes de décès**, calculées et publiées par l'Office fédéral de la statistique (OFS), sont également utilisées pour évaluer la gravité d'une épidémie de grippe, car on sait par expérience qu'une mortalité générale supérieure à la moyenne (surmortalité) pendant la saison de grippe était avant l'apparition du COVID-19 principalement imputable à cette maladie [9]. La surveillance des syndromes grippaux est illustrée dans l'infographie ci-dessous.



La **pandémie actuelle de COVID-19 influence la collecte des données** relatives aux affections grippales dans le cadre de la surveillance Sentinella. D'une part, les symptômes du COVID-19 sont semblables à ceux de la grippe (Influenza). Les maladies provoquées par le COVID-19 présentant des manifestations de type grippal peuvent donc être incluses dans les statistiques des affections grippales. Plusieurs facteurs modifient le comportement de la population en matière de consultation médicale notamment : les mesures actuellement en vigueur, les recommandations de l'OFSP relatives aux tests, l'organisation de ces derniers qui est propre à chaque canton, ainsi que la vaccination contre le COVID-19. À noter par ailleurs que les évaluations fondées

sur les données Sentinella portent parfois sur un petit nombre de cas, qui ne constituent pas des échantillons randomisés.

Pour ces raisons, la validité des extrapolations est limitée, et les données sont à interpréter avec prudence.

## Glossaire

Affection grippale :	En règle générale, forte fièvre soudaine (>38°C) <b>et</b> toux ou maux de gorge. Affections subséquentes (pneumonies, bronchites, otites, etc.) pour lesquelles l'Influenza n'a pas déjà été déclarée comme affection initiale.
Suspicion de COVID-19 :	Affection aiguë des voies respiratoires et/ou fièvre $\geq 38^{\circ}\text{C}$ sans autre étiologie et/ou anosmie soudaine et/ou agueusie et/ou état confusionnel aigu ou détérioration de l'état général chez les personnes âgées sans autre étiologie.
Incidence :	Nombre de nouveaux cas pour 100 000 habitants ; basé sur le nombre de cas par consultations médecin-patient.
Tendance :	Comparaison de l'incidence de la semaine actuelle à celle des deux semaines précédentes.
Propagation :	La propagation prend en compte la proportion des médecins Sentinella qui ont déclaré des cas d'affections grippales et sur la mise en évidence de virus Influenza au CNRI pendant la semaine actuelle ou précédente. Elle est classée dans les catégories suivantes : <ul style="list-style-type: none"><li>absente : aucun virus Influenza n'a été détecté</li><li>sporadique : moins de 30 % des médecins Sentinella déclarent des affections grippales, et des virus Influenza sont détectés</li><li>répandue : 30 à 49 % des médecins Sentinella déclarent des affections grippales, et des virus Influenza sont détectés</li><li>largement répandue : plus de 50 % des médecins Sentinella déclarent des affections grippales, et des virus Influenza sont détectés</li></ul>

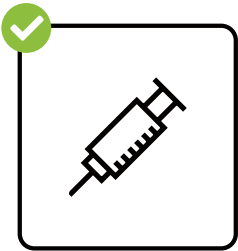
## Références

1. World Health Organisation (WHO) Recommended composition of influenza virus vaccines for use in the 2021 - 2022 northern hemisphere influenza season <https://www.who.int/publications/m/item/recommended-composition-of-influenza-virus-vaccines-for-use-in-the-2021-2022-northern-hemisphere-influenza-season> (consulté le 26.10.2021)
2. World Health Organisation (WHO) Review of global influenza circulation, late 2019 to 2020, and the impact of the COVID-19 pandemic on influenza circulation (consulté le 10.9.2021)
3. World Health Organisation (WHO) Influenza update – 404. <https://www.who.int/publications/m/item/influenza-update-n-4004> (consulté le 19.9.2021)
4. Australian Influenza Surveillance Report and Activity No. 13, 2021 <https://www1.health.gov.au/internet/main/publishing.nsf/Content/cda-surveil-ozflu-flucurr.htm#current> (consulté le 26.10.2021)
5. New Zealand Flu surveillance and intelligence reporting <https://www.esr.cri.nz/our-services/consultancy/flu-surveillance-and-research> (consulté le 26.10.2021)
6. Flu News Europe – Joint European Centre for Disease Prevention and Control (ECDC) / World Health Organization Europe weekly influenza update <http://flunewseurope.org/> (consulté le 27.4.2021)
7. Weekly U.S. Influenza Surveillance Report <http://www.cdc.gov/flu/weekly/index.htm> (consulté le 26.10.2021)
8. Canada Rapports hebdomadaires sur l'influenza. <http://www.canadiensensante.gc.ca/diseases-conditions-maladies-affections/disease-maladie/flu-grippe/surveillance/fluwatch-reports-rapports-surveillance-influenza-fra.php> (consulté le 26.10.2021)
9. Office fédéral de la statistique (OFS), « Mortalité, causes de décès – décès hebdomadaires 2020 » <https://www.bfs.admin.ch/bfs/fr/home/statistiques/sante/etat-sante/mortalite-causes-deces.html> (consulté le 27.4.2021)

**VOICI COMMENT  
NOUS PROTÉGER:**

Les règles  
d'hygiène et de  
conduite  
vous protègent  
également contre  
d'autres virus.

# Protéger de la grippe: Règles d'hygiène et de conduite

**Se vacciner contre la grippe.**

La méthode la plus efficace et la plus simple pour vous protéger de la grippe est de vous faire vacciner chaque automne. Ce geste vous est particulièrement recommandé si vous avez un risque accru de complications. Ou si vous êtes en contact, dans votre vie privée ou professionnelle, avec des personnes présentant un risque élevé de complication.

**Se laver soigneusement les mains.**

Lavez-vous régulièrement et soigneusement les mains avec de l'eau et du savon. Par exemple chaque fois que l'on rentre chez soi, après s'être mouché, avoir toussé ou éternué, avant de manger ou de préparer les repas.

**Tousser et éternuer dans un mouchoir en papier ou dans le creux du coude.**

Placez un mouchoir en papier devant votre bouche et votre nez pour tousser et éternuer. Après usage, jetez les mouchoirs dans une poubelle. Ensuite, lavez-vous les mains avec de l'eau et du savon. Si vous n'avez pas de mouchoir en papier sur vous, tousser et éternuez dans le creux du coude.

**Garder ses distances ou porter un masque.**

La prévention contre le COVID-19 requiert le port du masque dans certaines situations, notamment à l'intérieur ou lorsque la distance de 1,5 m entre les personnes ne peut pas tout le temps être respectée. Ainsi, les recommandations visant à se protéger du COVID-19 peuvent également contribuer à limiter le risque de transmission de la grippe et autres agents pathogènes.

**En cas de symptômes, rester à la maison.**

Si vous ressentez des symptômes grippaux (tels que frissons, fièvre, malaise, maux de gorge, toux, douleurs articulaires et musculaires), restez à la maison ou quittez le plus rapidement possible votre lieu de travail, l'école, etc. et rentrez à la maison. Les symptômes que vous ressentez peuvent aussi être le signe du COVID-19. Faites-vous tester au coronavirus dès que possible, même si vous êtes vacciné contre le COVID-19.