



*Bundesamt für Sozialversicherung
Office fédéral des assurances sociales
Ufficio federale delle assicurazioni sociali
Uffizi federal da las assicuranzas socialas*

***Statistique de
l'assurance-maladie
1997***

Assureurs reconnus par la Confédération

STATISTIQUES DE LA SÉCURITÉ SOCIALE

La Statistique de l'assurance-maladie, éditée par l'OFAS, donne un large aperçu en chiffres des assureurs reconnus par la Confédération.

Les tableaux figurant dans cette publication se basent en grande partie sur les données que les assureurs-maladie reconnus sont tenus de remettre chaque année à l'OFAS, en sa qualité d'autorité de surveillance de l'assurance-maladie en Suisse.

La statistique 1997 exploite également diverses autres sources de données. Les premières à citer sont les données que l'OFAS demande aux organes cantonaux d'exécution pour la réduction de primes dans l'assurance obligatoire des soins LAMal. Y apparaissent également les résultats de la procédure d'approbation des primes de l'OFAS et ceux de la compensation des risques dans l'institution collective LAMal.

Responsables / renseignements

Office fédéral des assurances sociales
Section statistique, 3003 Berne

Paul Camenzind Tél. 031 / 322 90 82
Herbert Känzig Tél. 031 / 322 91 48
Fax 031 / 324 06 87

e-mail
paul.camenzind@bsv.admin.ch
herbert.kaenzig@bsv.admin.ch

Diffusion

Office central fédéral des imprimés et du matériel
(OCFIM), 3003 Berne
Fax 031 / 322 39 75

Copyright

Office fédéral des assurances sociales
CH - 3003 Berne

Reproduction partielle autorisée (extraits) - sauf à des fins commerciales - avec indication de la source et envoi d'un exemplaire justificatif à l'Office fédéral des assurances sociales.

Numéro de commande

318.916.97f

Statistique 1997 de l'assurance-maladie

Assureurs reconnus par la Confédération

Table des matières

	Page
Commentaire de l'exercice 1997	5
Statistique de l'assurance-maladie de 1995 à 1997 : tableau récapitulatif	13
Liste des tableaux	15
A Assureurs reconnus par la Confédération	19
B Assurance obligatoire des soins LAMal	35
C Assurance facultative d'indemnités journalières LAMal	55
D Assurances complémentaires des assureurs reconnus	63
E Réduction de primes dans l'assurance obligatoire des soins LAMal	69
F Primes de l'assurance obligatoire des soins LAMal	91
G Compensation des risques dans l'assurance oblig. des soins LAMal	99
H Annexe : informations complémentaires	107
I Graphiques	119

Commentaire de l'exercice 1997

1 Introduction et aperçu

1.1 Introduction

Le domaine de l'assurance-maladie sociale en Suisse est régi depuis le 1er janvier 1996 par la **loi fédérale sur l'assurance-maladie (LAMal)**. La LAMal a réalisé plusieurs innovations ou modifications de taille dans le système de la santé. Elle a introduit en particulier un régime obligatoire d'assurance, assorti d'un catalogue détaillé de toutes les prestations considérées dans l'assurance obligatoire des soins. La LAMal exige des assureurs qu'ils offrent une prime uniforme dans un même canton, quel que soit l'âge d'entrée des assurés; ils peuvent seulement distinguer trois régions de primes dans un même canton et accorder des primes réduites aux enfants et aux jeunes adultes suivant une formation. Signalons également parmi les caractéristiques de la LAMal la garantie du libre choix de l'assureur et de la forme d'assurance. En outre, le système de subventionnement de l'assurance-maladie a subi une transformation en profondeur: les subventions générales accordées par tête ont été remplacées par des réductions de primes ciblées sur les assurés de condition économique modeste.

Les statistiques de l'assurance-maladie de 1996, année de l'introduction de la LAMal, comportaient quelques incertitudes sur la qualité des données et la possibilité de les comparer avec les chiffres des exercices précédents. L'incertitude principale concernait la statistique de la réduction de primes, où les cantons n'avaient pu combler certaines lacunes pour 1996 et où il n'existait pas de données comparables pour les années précédentes. Ces problèmes se sont posés de manière plus faible dans l'**exercice 1997**, essentiel pour la présente publication. D'une part, nous disposons des données de l'année précédente, même si certaines lacunes subsistent. D'autre part, les changements institutionnels intervenus entre 1996 et 1997 ont été relativement peu importants. Rappelons à ce sujet que les prestations à charge de l'assurance obligatoire des soins ont été élargies et que l'assurance obligatoire des soins inclut désormais les conseils nutritionnels prescrits par les médecins. Ajoutons encore que, depuis le 1er janvier 1997, tout le domaine des assurances complémentaires est régi selon les règles de droit privé de la loi fédérale sur le contrat d'assurance (LCA). Ces circonstances n'ont rien changé à la haute surveillance que l'Office fédéral des assurances sociales (OFAS) exerce sur les assureurs-maladie reconnus.

1.2 Structure et sources de la statistique de l'assurance-maladie 1997

La statistique de l'assurance-maladie 1997 est composée de sept parties comportant des tableaux, d'une annexe contenant des informations supplémentaires et d'une partie avec des graphiques. Les sept différentes parties sont classées d'après leurs sources. La plus utilisée parmi celles-ci pour la statistique de l'assurance-maladie s'appuie sur les données que les **assureurs-maladie** reconnus transmettent chaque année à l'OFAS, dans sa fonction d'organe de surveillance. Les quatre premières **parties de tableaux A à D** se basent toutes sur cette source et représentent l'état des informations et des données d'octobre 1998.

La **partie A** décrit les assureurs-maladie reconnus par la Confédération et l'ensemble de leurs activités commerciales - assurance des soins et assurance d'indemnités journalières selon la LAMal et la LCA. Outre le nombre des assureurs, leur taille et l'effectif de leur personnel, les informations retenues mettent en évidence le compte général d'exploitation et le bilan. La **partie B** se rapporte exclusivement à l'assurance obligatoire des soins LAMal. Les données centrales concernent l'effectif des assurés, les primes à recevoir et les prestations fournies. Ces éléments sont présentés séparément en fonction des

diverses formes d'assurance (franchises ordinaire ou à option, assurance avec bonus ou assurance avec un choix restreint du fournisseur de prestations). La **partie C** présente les données des assureurs relatives à l'assurance facultative d'indemnités journalières régie par les articles 67 à 77 de la LAMal. La distinction entre contrats individuels et contrats collectifs reste très importante dans l'assurance d'indemnités journalières et s'exprime de même dans la structure des tableaux. La **partie D** enfin expose les données disponibles sur les assurances complémentaires. Mais ces informations permettent uniquement de dresser un compte d'exploitation global. L'Office fédéral des assurances privées (OFAP) dispose de données plus détaillées en matière d'assurances complémentaires (voir: Les institutions d'assurance privées en Suisse 1997).

La **partie E** présente la statistique de la réduction de primes dans l'assurance obligatoire des soins LAMal pour les années 1996 et 1997. Il s'agit de chiffres fournis par les **administrations cantonales** chargées d'appliquer la réduction de primes, chiffres qui sont introduits à l'OFAS dans une banque de données. L'exercice 1996, déjà publié dans la statistique de l'assurance-maladie 1996, a été produit à neuf à partir de l'état de juin 1998. L'exercice 1997 en revanche se base sur l'état des informations à fin octobre 1998. Les tableaux indiquent pour les deux années les mouvements d'argent budgétisés et ceux réellement enregistrés dans la réduction de primes, les personnes et les ménages ayant bénéficié des subventions ainsi que les limites fixées aux droits dans chaque canton.

La **partie F** contient des tableaux relatifs aux primes exigées par les assureurs dans l'assurance obligatoire des soins LAMal pour les années 1996 à 1999. Les **assureurs-maladie** remettent ces données à l'OFAS pour approbation par le Conseil fédéral, conformément à l'art. 61, al. 4, LAMal. Elles y sont gérées et utilisées à des fins statistiques dans une banque de données. Le dernier état de cette source de données pour 1999 est fin septembre 1998. L'OFAS a déjà publié les données détaillées concernant les primes 1999 au début d'octobre dans le "Guide LAMal 1999".

La **partie G** exploite les données des assureurs-maladie, livrées par ces derniers à l'**institution commune LAMal**, sise à Soleure, pour réaliser la compensation des risques selon l'art. 105 LAMal. L'institution commune LAMal gère ces informations dans une banque de données qui lui appartient et dont elle tire un rapport complet. En complément figurent les principaux chiffres-clés et les effectifs des assurés pour toute la Suisse, ainsi que les coûts effectifs par canton de la compensation des risques. L'exercice 1997 contient des informations reflétant l'état des données de juillet 1998.

Les **parties H et I** sont conçues comme des sources de renseignements supplémentaires. La **partie H** ouvre des horizons différents en présentant d'autres chiffres-clés pertinents dans le domaine de la santé publique. Outre l'évolution de différents indices de prix, elle présente des données sur le nombre de médecins pratiquant dans leur cabinet et sur les pharmacies. Les données proviennent de l'Office fédéral de la statistique, de la Fédération des médecins suisses (FMH) et de la Société suisse de pharmacie. La **partie I**, enfin, comporte une représentation graphique d'éléments intéressants tirés des divers tableaux qui précèdent.

2 Statistique 1997

2.1 Assureurs-maladie reconnus par la Confédération en Suisse (activité commerciale soumise à la LAMal ou à la LCA)

En 1997, l'assurance-maladie suisse recensait **142 assureurs reconnus**, soit 17 (10,7 %) de moins que l'année précédente. 129 d'entre eux pratiquaient l'assurance obligatoire des soins LAMal, tandis que 13 assureurs offraient exclusivement des assurances d'indemnités journalières. Les assureurs reconnus employaient 13 049 personnes au total en 1997, un effectif en baisse de 3,3 % par rapport à l'exercice précédent. Le recul s'est aussi répercuté sur les dépenses de personnel, qui ont passé de 0,925 à 0,880 milliard de francs (-0,045 milliard de francs ou -4,8 %).

Selon le **compte d'exploitation général**, les assureurs-maladie reconnus ont encaissé 17,865 milliards de francs au total en 1997; ce sont 0,986 milliard de francs ou 5,8 % de plus que l'année précédente. Les recettes des assurances ont augmenté de 0,868 milliard de francs (+5,3 %) et les dépenses/recettes extraordinaires (surtout revenus du capital) de 0,118 milliard de francs (+31,3 %). Concernant les dépenses, les deux composantes principales ont augmenté: les charges d'assurance de 0,457 milliard de francs (+2,9 %), les charges d'exploitation de 0,023 milliard de francs (+1,5 %); ainsi les dépenses totales des assureurs sont-elles passées de 17,192 à 17,672 milliards de francs (+0,480 milliard de francs ou +2,8%). L'augmentation deux fois plus importante des recettes a permis au compte d'exploitation général 1997 de dégager un excédent de 0,193 milliard de francs, contrairement à l'année précédente où il affichait encore un déficit de 0,313 milliard de francs.

Le **total du bilan** des 142 assureurs-maladie reconnus en Suisse atteignait 13,757 milliards de francs; ce sont 0,924 milliards ou 7,2 % de mieux que l'année précédente. A l'actif, les placements, en progression de 8,1 % (+0,700 milliard de francs), ont davantage contribué à cette augmentation que les fonds de roulement, à 5,4 % (+0,224 milliard de francs). Au passif, le capital étranger a augmenté de 12,9 % (+1,034 milliard de francs), tandis qu'on relevait pour les fonds et réserves une diminution de 2,3 %

(-0,110 milliard de francs). Les fonds qui ont diminué de 15,3 % (-0,120 milliard de francs) par rapport à l'année précédente sont responsables de ce recul. En revanche les réserves affichent une légère augmentation de 0,2 % (+0,010 milliard de francs).

2.2 Assurance obligatoire des soins LAMal

L'effectif des assurés dans l'**assurance obligatoire des soins LAMal** était de 7,215 millions de personnes à fin 1997. 5,629 millions d'entre elles avaient sollicité au moins une fois de leur assureur le remboursement de prestations ambulatoires ou hospitalières et figurent à ce titre comme "malades" dans la statistique; ainsi, sur 100 assurés, 78 ont été malades, chiffre comparable à celui de 1996. On notera en revanche la baisse de 6,3 % du nombre des hospitalisations à 1,046 millions de cas et celle de 7,4 % du nombre de jours d'hospitalisation à 17,414 millions d'unités. Ces chiffres, dont il convient de souligner le caractère estimatif, sont un indice des efforts accrus consacrés en 1997 au traitement ambulatoire plutôt qu'hospitalier des maladies.

Si l'on considère l'effectif des assurés par **formes d'assurance**, un déplacement très net s'est opéré entre 1996 et 1997 des assurances à franchise ordinaire (-13,8 %: de 4,740 à 4,084 millions de personnes) vers les assurances à franchise à option (+18,7 %: de 2,306 à 2,736 millions de personnes) et les assurances avec un choix limité du fournisseur de prestations (+215,0 %: de 0,122 à 0,383 million de personnes). L'assurance avec bonus en revanche est en net recul, perdant plus de la moitié de son effectif (-58,7 %) de 0,028 à 0,011 millions de personnes. Suite à ces importants déplacements, 56,6 % de tous les assurés avaient encore à fin 1997 une assurance à franchise ordinaire, pas moins de 37,9 % avaient une assurance avec franchise à option et 5,3 % conservaient une assurance avec un choix limité du fournisseur de prestations.

Les **primes à recevoir** de l'assurance obligatoire des soins LAMal sont passées de 11,131 à 12,041 milliards de francs entre 1996 et 1997. Cela correspond à une augmentation de 0,910 milliard de francs ou de 8,2 %. Or dans le cadre de la procédure d'approbation des primes (voir également la partie F), on avait calculé une hausse moyenne des primes d'environ 12 % entre 1996 et 1997, en partant de l'hypothèse que les assurés ne changeraient ni d'assureur ni de forme d'assurance l'année suivante. La hausse effective des primes à recevoir figurant ici, soit un peu plus de 8 %, est donc explicable par un réflexe d'anticipation des assurés, qui ont su éviter un tiers de la hausse annoncée par les assureurs.

En 1997, la prime à recevoir par personne et par année s'est montée à 1669 francs; la somme était de 1602 francs dans l'assurance avec franchise ordinaire et de 1826 francs dans celle avec franchise à

option; elle était par ailleurs de 1433 francs dans l'assurance avec bonus et de 1275 francs dans celle avec un choix restreint. Il semble à première vue paradoxal que la franchise à option soit plus coûteuse que la franchise ordinaire, mais il y a deux explications relativement simples à cela. D'une part, les assurances avec franchise ordinaire comptent une proportion bien plus élevée d'enfants, ce qui tire leurs primes vers le bas. D'autre part, les assurances avec franchise à option se concentrent souvent dans des régions à haut niveau de primes (zones urbaines, Suisse romande etc.). Ces facteurs expliquent que les assurances avec franchise à option comportent des primes en moyenne plus élevées que celles avec franchise ordinaire.

Les **prestations** des assureurs dans l'assurance obligatoire des soins ont augmenté, entre 1996 et 1997, de 0,679 milliard de francs (+5,5 %), passant de 12,459 à 13,138 milliards de francs; entre 1995 et 1996 l'augmentation des coûts enregistrée avait été presque deux fois supérieure, soit 1,152 milliard de francs (+10,2 %). La prestation moyenne s'élève en 1997 à 1821 francs par personne assurée et par année. Le montant a été de 1961 francs dans l'assurance avec franchise ordinaire, de 1723 francs dans celle avec franchise à option, de 1331 francs dans l'assurance avec bonus et de 1038 francs dans celle avec un choix limité des fournisseurs de prestations. Les prestations versées aux assurés disposant d'une franchise ordinaire dépassent donc en moyenne celles versées dans l'assurance avec franchise à option, alors même que les primes à recevoir y sont inférieures.

Pour les besoins de la statistique, les assureurs sont tenus de répartir encore par **groupes de coûts** les prestations versées durant un exercice. Cette répartition peut poser un problème, pour des raisons tant de concepts que de données; tel a été le cas par exemple en 1997 pour la catégorie "autres prestations" (il s'agit de prestations ambulatoires que les assureurs n'ont pu attribuer clairement à un groupe de coûts) lesquelles ont plus que doublé par rapport à l'exercice précédent, passant à 1,218 milliard de francs, et ont risqué d'entraîner une surestimation du coût des traitements ambulatoires ou une sous-estimation du coût des traitements hospitaliers. D'où la nécessité de souligner le caractère estimatif de la répartition des prestations par groupes de coûts. Compte tenu de ces réserves, la hausse des prestations ambulatoires s'établit à 7,7 % et celle des prestations hospitalières à 0,4 % en 1997. Ces valeurs confirment la tendance déjà notée à recourir plus souvent au traitement ambulatoire.

Il ressort du compte d'exploitation de l'assurance obligatoire des soins LAMal que les recettes totales des assureurs (produits d'assurance plus charges et produits extraordinaires) ont subi une hausse de 8,5 % et sont passées de 11,438 à 12,415 milliards de francs, tandis que les dépenses totales (charges d'assurances plus charges d'exploitation) progressaient de 5,0 % seulement, passant de 11,761 à 12,345 milliards de francs. Cela s'est traduit par un **résultat d'exploitation** positif de 0,070 milliard de francs. Ce résultat général recouvre toutefois des résultats extrêmement dissemblables obtenus dans les diverses formes d'assurance. Les résultats positifs de l'assurance avec franchise à option (0,838 milliard de francs) ou avec un choix limité (0,110 milliard de francs) ont largement compensé le lourd déficit des assurances avec franchise ordinaire (0,876 milliard de francs). Les **réserves** dans l'assurance obligatoire des soins LAMal ont progressé durant l'exercice 1997 de 0,136 milliard de francs, soit 4,8 % (de 2,856 à 2,992 milliards de francs). Si l'on considère toutefois les réserves par rapport aux primes à recevoir, ce taux affiche un léger recul de 25,6 % à 24,8 %.

2.3 Assurance facultative d'indemnités journalières LAMal

La nette tendance au recul apparue l'année précédente dans l'**assurance facultative d'indemnités journalières LAMal** s'est poursuivie de manière presque comparable. Depuis l'introduction de la LAMal, de très nombreuses polices ont été transférées de l'assurance de base dans les assurances complémentaires. De fin 1995 à fin 1996, l'effectif des assurés affiliés à l'assurance facultative d'indemnités journalières LAMal avait diminué de plus d'un million de personnes (-32,2 %: de 3,272 à

2,217 millions d'assurés). Un demi-million d'assurés ont été "perdus" à nouveau de fin 1996 à fin 1997 (-21,5 %: de 2,217 à 1,740 millions d'assurés).

Le **compte d'exploitation** de l'assurance facultative d'indemnités journalières LAMal présente aussi une claire diminution de grandeurs telles que les primes à recevoir (-32,8 %), le total des produits (-30,9 %), les prestations (-28,8 %) et le total des charges (-34,6 %). La diminution du chiffre d'affaires, d'environ 30 %, a été plus forte que celle de l'effectif des assurés, en recul de plus de 20 %. Comparativement à 1996, non seulement les personnes ayant contracté une assurance facultative d'indemnités journalières LAMal ont été bien moins nombreuses, mais le chiffre d'affaires réalisé par personne assurée a également été sensiblement inférieur à celui de 1996. Ainsi la réduction des primes à recevoir par personne assurée se chiffre à 14,4 % (baisse de 376 à 322 francs par année) et celle des prestations par personne assurée à 9,2 % (baisse de 394 à 357 francs). Etant donné que les recettes ont un peu moins fortement baissé que les dépenses, le résultat d'exploitation, se montant à -0,018 milliard de francs, a été moins lourdement déficitaire que l'année précédente où il atteignait -0,076 milliard de francs.

2.4 Assurances complémentaires des assureurs-maladie reconnus par la Confédération

Le transfert des assurances complémentaires dans le droit privé a eut pour conséquence que les **assureurs-maladie reconnus par la Confédération** doivent pratiquer depuis 1997 toutes les assurances complémentaires sous la LCA. Cette activité est traitée dans la partie D. On notera à ce propos que les assureurs non reconnus par la Confédération peuvent aussi accéder au marché des assurances complémentaires; ces assureurs "privés" n'entrent toutefois pas dans la statistique de l'assurance-maladie, laquelle présente donc une vision fragmentaire de la branche. On se reportera à la statistique de l'Office fédéral des assurances privées (OFAP), citée au point 1.2, pour avoir une vue d'ensemble de la branche.

Le **volume d'affaires** réalisées par les assureurs-maladie reconnus dans les assurances-maladie complémentaires a progressé de 5 % environ par rapport à 1996 (total des produits: +5,5 %, de 4,599 à 4,852 milliards de francs; total des charges d'assurance et d'exploitation: +4,5 %, de 4,507 à 4,710 milliards de francs). Le résultat du compte d'exploitation général, déjà positif l'année précédente, a pu être amélioré de plus de 50 % en 1997, passant de 0,092 à 0,141 milliard de francs.

Il est permis de supposer que l'augmentation des assurances-maladie complémentaires est due à la forte progression des assurances d'indemnités journalières (voir section 2.3). En contrepartie, les assurances complémentaires de soins auraient dû montrer une tendance au recul. Le seul signe concret allant dans ce sens dans la statistique de l'assurance-maladie est le tableau B.03, montrant pour les assurés dans l'assurance obligatoire des soins l'existence d'assurances complémentaires d'hospitalisation, semi-privées et privées, si l'assurance de base et l'assurance complémentaire ont été conclues auprès du même assureur. On y lit qu'entre 1996 et 1997, ce type de contrats a diminué de 10 % environ.

2.5 Réduction des primes dans l'assurance obligatoire des soins LAMal

La LAMal destine les subsides de la Confédération et des cantons à la réduction individuelle de primes des assurés. Le système est ainsi fait (voir aussi les graphiques 9 et 10 de la partie I) que les montants prévus par la Confédération en vue de la réduction de primes sont répartis entre les cantons en fonction de leur nombre d'habitants et de leur capacité financière et également, depuis 1997, d'après le montant des primes. Les cantons de leur côté doivent verser un montant complémentaire global équivalent à 40 % de la subvention fédérale (1996: 35 %) pour épuiser les subsides de la

Confédération. Le cas échéant, le **montant visé par les subsides** aurait été en 1997 de 2,716 milliards de francs (1996: 2,471 milliards de francs).

D'un côté, la LAMal, dans son art. 66, al. 5, réserve aux cantons la possibilité de réduire leur contribution de 50 % au maximum, lorsque la réduction des primes des assurés de condition économique modeste est garantie; le subside fédéral alloué aux cantons est alors réduit dans la même mesure. 14 cantons ont recouru à cette possibilité en 1997 (1996: 15 cantons), si bien que le **budget des subsides** effectif, représentant 2,087 milliards de francs, a été inférieur de 23,2 % à l'objectif fixé au départ pour les subsides (1996: 1,816 milliard de francs; -26,5 %).

D'un autre côté, la LAMal, dans son art. 65, al. 2, exige des cantons chargés de l'exécution qu'ils versent en principe aux assurés l'intégralité des montants budgetés. Le contrôle statistique s'effectue au moyen des **prestations nettes** versées par les cantons au sens de l'art. 65. Ces dernières ont atteint 1,603 milliard de francs en 1997 (1996: 1,424 milliard de francs), ce qui correspond à une différence de 0,484 milliards de francs par rapport au montant budgeté (1996: 0,391 milliard de francs). Les cantons sont tenus de verser la différence l'année suivante, de sorte que les prestations dues pour les années précédentes viennent toujours s'ajouter dans l'exercice aux prestations nettes. Si l'on ajoute les prestations de l'année précédente, on obtient pour 1997 un montant de 1,994 milliard de francs de **prestations versées selon la LAMal** (1996: 1,493 milliard de francs.). Si l'on considère en plus les prestations cantonales allouées en dehors de la LAMal, sans lien avec les subsides fédéraux, les subventions versées en 1997 se montent à 2,054 milliards de francs (1996: 1,549 milliard de francs).

Outre les questions d'exécution proprement dite, il a fallu résoudre des problèmes d'ordre statistique lors de l'introduction du nouveau système de subventionnement. Ainsi, les données de l'exercice 1996 sur le nombre de personnes ou ménages bénéficiant de subventions se sont révélées partiellement lacunaires, tandis que la qualité des chiffres de 1997 est déjà supérieure. Ainsi, les cantons ont enregistré 1,956 million de **bénéficiaires** de réductions de primes dans l'exercice 1997 (1996: 1,656 million). Ce taux correspond à 27,5 % (1996: 23,3 %) de la population résidante moyenne du pays. La répartition selon le sexe montre un taux parmi les femmes: 28,9 % légèrement supérieur à celui parmi les hommes: 25,9 % (1996: 24,4 % et 22,3 %). En 1997, le montant moyen des prestations versées selon la LAMal s'est élevé à 1020 francs (85 francs par mois) (1996: 902 et 75 francs). Les bénéficiaires représentent en tout 0,989 million de **ménages** (1996: 0,822 million); par ménage subventionné, la prestation annuelle versée selon la LAMal a été de 2017 francs: 168 francs par mois (1996: 1509 et 126 francs; BS et VD, où les chiffres des ménages n'étaient pas disponibles en 1996, ne figurent pas dans ce calcul).

Etant donné que le **droit d'un ménage à la réduction de primes** dépend de sa situation économique, celle-ci - de même que le montant de la subvention éventuelle - doit être déterminée à partir des données fiscales cantonales. A cet effet, les cantons calculent le revenu imputable/déterminant des assurés. Ce revenu correspond à un revenu défini par le canton (généralement le revenu imposable) auquel s'ajoute une part de la fortune également définie par le canton. La diversité des législations fiscales cantonales se répercute bien sûr entièrement sur ces calculs. C'est pourquoi il faut souvent assortir les comparaisons directes entre cantons de plusieurs réserves. On considérera donc avec cette restriction les **limites supérieures** des cantons concernant le revenu imputable/déterminant en 1997.

2.6 Primes dans l'assurance obligatoire des soins LAMal

Les tableaux concernant les **primes** garanties par les assureurs pour les années 1996 à 1999 montrent l'évolution du niveau des primes dans l'assurance obligatoire des soins LAMal; ils se basent sur la prime mensuelle moyenne avec franchise ordinaire, couverture d'accident comprise, prélevée par les 28 principaux assureurs pour des adultes établis dans la région de primes la plus chère du canton. La prime ainsi définie a grimpé de 180 francs en 1996 à 202 francs en 1997 (+12,2 %), puis à 212 francs

en 1998 (+4,9 %) et enfin à 219 francs en 1999 (+3,4 %). La hausse annuelle moyenne des primes ainsi calculée pour la période 1996 à 1999 est de 6,8 %. Ici encore, on constate que la hausse des primes tend à ralentir. Les taux de croissance mesurés ici, comme nous l'avons constaté dans la section 2.2, surévaluent la hausse du volume de primes effectivement perçues en raison du comportement des assurés en matière de changement de caisse. En outre, il n'est tenu compte ici ni des assurances toujours plus nombreuses à proposer une franchise à option ou un choix limité des fournisseurs de prestations, ni des modifications intervenant dans les régions à primes plus avantageuses.

Pour chacune des quatre années pour lesquelles les primes sont connues (voir les graphiques 12 à 15 de la partie I), les données sur la **répartition des primes au sein des cantons** sont transcrites sous formes de chiffres-clés simples: prime minimale, maximale et moyenne; écart entre la prime maximale et la prime minimale. Si cet écart a eu tendance à se creuser entre 1996 et 1997 (17 cantons et le total pour la Suisse ont enregistré une hausse), il a diminué entre 1997 et 1998 (18 cantons et le total pour la Suisse). Une telle réduction répond aux attentes selon lesquelles, à partir de 1996, les assurés feraient de plus en plus jouer la concurrence. Des raisons propres à la technique d'enquête, à savoir que les assureurs de taille modeste, qui proposent souvent les primes les plus basses à l'échelon régional, ne figurent pas dans les données utilisées entre 1996 et 1998, expliquent un nouveau creusement au niveau suisse de l'écart mentionné de 1998 à 1999; cet écart par rapport à 1998 s'est également creusé dans 8 cantons. La différence dans un canton (NW) est stable, alors que 17 cantons ont vu leurs écarts se réduire. Dans l'ensemble, on peut dire qu'en 1999 l'harmonisation du niveau des primes se poursuit à l'intérieur des cantons.

2.7 Compensation des risques dans l'assurance obligatoire des soins LAMal

La **compensation des risques** crée des conditions favorables à la concurrence entre les divers assureurs présents dans l'assurance obligatoire des soins LAMal. A cette fin, des paiements compensatoires effectués entre les assureurs neutralisent les divers risques de coûts liés à l'âge, au sexe et au canton (voir l'ordonnance sur la compensation des risques dans l'assurance-maladie: 832.112.1). Les calculs que l'opération exige de la part de l'institution commune LAMal se basent sur les coûts effectifs qui résultent des prestations des assureurs, diminués des participations aux frais des assurés.

La compensation définitive des risques représente en 1997 une **redistribution** de 2,895 milliards de francs de coûts effectifs entre assurés jeunes et assurés âgés et de 0,951 milliard de francs entre les hommes et les femmes. Une grande partie de cette redistribution s'effectue au sein des assureurs individuels, sans intervention de l'organe de compensation des risques de l'institution commune LAMal. L'organe de compensation des risques n'achemine que les sommes qui restent, une fois soldés au niveau des assureurs individuels les paiements compensatoires en fonction de l'âge, du sexe et du canton. En conséquence de cette optique visant à réaliser la compensation des risques, les 60 assureurs qui étaient les payeurs nets ont versé, pour la compensation annuelle de 1997, un montant de 0,532 milliard de francs aux 69 assureurs qui étaient les bénéficiaires nets.

Statistique de l'assurance-maladie de 1995 à 1997: tableau récapitulatif

Caractéristiques	1995	1996	1997	Variation 1996/97 en %
Assureurs reconnus en Suisse				
Nombre d'assureurs	184	159	142	-10.7
Effectif du personnel des assureurs	12'618	13'489	13'049	-3.3
Recettes ¹⁾ en millions de francs	16'355.8	16'879.1	17'865.0	5.8
Dépenses ¹⁾ en millions de francs	16'237.4	17'192.5	17'672.1	2.8
Résultat du cpte d'exploit. général en millions de f	118.4	-313.4	193.0	-161.6
Total du bilan au 31 décembre en millions de fr.	12'918.5	12'833.4	13'757.1	7.2
Réserves au 31 décembre en millions de fr.	4'080.0	4'007.8	4'017.4	0.2
Assurance obligatoire des soins LAMal				
Effectif des assurés au 31 décembre	7'166'317	7'194'754	7'214'805	0.3
Nombre de malades	5'702'352	5'599'991	5'629'051	0.5
Nombre d'hospitalisations	1'201'676	1'117'084	1'046'398	-6.3
Nombre de jours d'hospitalisation	22'276'549	18'812'841	17'414'181	-7.4
Recettes ¹⁾ en millions de francs	10'877.8	11'438.2	12'415.0	8.5
Primes à recevoir en millions de francs	9'160.0	11'130.6	12'040.7	8.2
Dépenses ¹⁾ en millions de francs	10'959.6	11'761.2	12'344.7	5.0
Prestations ²⁾ en millions de francs	11'307.4	12'459.0	13'138.5	5.5
Participation des assurés aux frais, millions de fr	-1'290.2	-1'678.5	-1'778.0	5.9
Résultat du cpte d'exploit. général en millions de f	-81.8	-319.9	70.2	-121.9
Réserves au 31 décembre en millions de fr.	–	2'856.1	2'991.9	4.8
Réduction individuelle de primes ³⁾ en millions de	807.8	1'815.6	2'087.2	15.0
Nombre de ménages subventionnés ⁴⁾	–	821'972	988'940	20.3
Nombre de bénéficiaires ⁴⁾	–	1'656'431	1'955'994	18.1
Assurance facultative d'indemnités journalières LAMal				
Effectif des assurés au 31 décembre	3'272'015	2'217'116	1'740'121	-21.5
Recettes ¹⁾ en millions de francs	1'085.8	842.6	582.6	-30.9
Dépenses ¹⁾ en millions de francs	1'112.5	918.8	600.8	-34.6
Résultat du cpte d'exploit. général en millions de f	-26.7	-76.2	-18.3	-76.0
Assurances complémentaires des assureurs reconnus par la Confédération				
Recettes ¹⁾ en millions de francs	4'392.0	4'599.0	4'851.6	5.5
Dépenses ¹⁾ en millions de francs	4'165.4	4'507.5	4'710.1	4.5
Résultat du cpte d'exploit. général en millions de f	226.6	91.7	141.5	54.3
Informations complémentaires				
Nombre de médecins en pratique privée	12'327	12'711	13'038	2.6
Nombre de pharmacies	1'641	1'649	1'661	0.7
Indice des coûts ass. oblig. des soins (1985=100)	189.7	208.4	219.2	5.2
Indice suisse des prix à la consommation (1985=	132.2	133.3	134.0	0.5
Indice des salaires OFS (1985=100)	142.6	144.4	145.1	0.5

1) Recettes = total général des produits (6 / 7); dépenses = total des charges d'assurance et des charges d'exploitation (3 / 4).

2) Total des prestations (31), avant la participation des assurés aux frais (32).

3) Budget des subsides après les réductions opérées par les cantons (avant 1996, non seulement les réductions individuelles de primes, mais aussi 1,3 milliard de subsides fédéraux généraux par année parvenaient aux assureurs).

4) Avant 1996 aucun chiffre n'était disponible; les données livrées par les cantons en 1996 sont partiellement incomplètes.

Partie A Assureurs reconnus par la Confédération

A.01	Assureurs, effectifs et densité d'assurés de 1945 à 1997	21
A.02-A	Répartition des assureurs selon leur taille de 1994 à 1997	22
A.02-B	Répartition des assureurs selon le canton où ils ont leur siège et selon leur taille en 1997	22
A.03-A	Assureurs et effectifs moyens des assurés selon le sexe / enfants en 1997	23
A.03-B	Assureurs et effectifs des assurés selon sexe / enfants au 31 décembre 1997	23
A.04-A	Effectifs des postes et du personnel des assureurs de 1994 à 1997	24
A.04-B	Effectifs des postes et du personnel des assureurs selon les unités d'organisation en 1997	24
A.05-A	Produits, charges et résultat des assureurs de 1994 à 1997	25
A.05-B	Résultats du compte d'exploitation général par la taille des assureurs en 1997	25
A.06	Compte d'exploitation général : produits des assureurs en 1997	26
A.07	Compte d'exploitation général : charges des assureurs en 1997	27
A.08-A	Frais d'administration des assureurs de 1994 à 1997	28
A.08-B	Frais d'administration selon la taille des assureurs en 1997	28
A.09-A	Bilan des assureurs de 1994 à 1997	29
A.09-B	Bilan des assureurs selon leur taille au 31 décembre 1997	29
A.10	Bilan: actif des assureurs au 31 décembre 1997	30
A.11	Bilan: passif des assureurs au 31 décembre 1997	31
A.12-A	Réserves et cote de fortune des assureurs de 1994 à 1997	32
A.12-B	Réserves et cote de fortune selon la taille des assureurs au 31 décembre 1997	32
A.13-A	Totaux généraux des placements, des terrains et des bâtiments des assureurs de 1994 à 1997	33
A.13-B	Placements, terrains et bâtiments des assureurs au 31 décembre 1997	33

Partie B Assurance obligatoire des soins LAMal

B.01	Assureurs et assurés par canton au 31 décembre 1997	37
B.02	Assurés par classe d'âge et par sexe au 31 décembre 1997	38
B.03-A	Assurés par classe hospitalière assurée de 1994 à 1997	39
B.03-B	Assurés par classe hospitalière assurée et par sexe et enfants au 31 décembre 1997	39
B.04-A	Assurés par forme d'assurance de 1994 à 1997	40
B.04-B	Assurés par forme d'assurance et par sexe / enfants au 31 décembre 1997	40
B.05-A	Primes à recevoir en francs par forme d'assurance de 1994 à 1997	41
B.05-B	Primes à recevoir en francs par forme d'assurance et par sexe / enfants 1997	41
B.06-A	Prime à recevoir en francs par personne assurée selon la forme d'assurance de 1994 à 1997	42
B.06-B	Prime à recevoir en francs par personne assurée selon la forme d'assurance et le sexe / enfants en 1997	42
B.07-A	Prestations en francs par forme d'assurance de 1994 à 1997	43
B.07-B	Prestations en francs par forme d'assurance et par sexe / enfants en 1997	43
B.08-A	Prestations en francs par personne assurée selon la forme d'assurance de 1994 à 1997	44
B.08-B	Prestations en francs par personne assurée selon la forme d'assurance et le sexe / enfants en 1997	44
B.09-A	Prestations en francs par groupe de coûts de 1994 à 1997	45
B.09-B	Prestations en francs par groupe de coûts et par sexe / enfants en 1997	45
B.10-A	Prestations en francs par personne assurée selon le groupe de coûts de 1994 à 1997	46
B.10-B	Prestations en francs par personne assurée selon le groupe de coûts et le sexe / enfants en 1997	46
B.11-A	Prestations en francs par malade selon le groupe de coûts de 1994 à 1997	47
B.11-B	Prestations en francs par malade selon le groupe de coûts et le sexe / enfants en 1997	47
B.12-A	Nombre de malades, d'hospitalisations et de jours d'hospitalisation de 1994 à 1997	48
B.12-B	Nombre d'assurés, de malades, d'hospitalisations et de jours d'hospitalisation selon le sexe / enfants en 1997	48
B.13-A	Produits, charges, résultats et réserves de 1994 à 1997	49
B.13-B	Résultats du compte d'exploitation selon la forme d'assurance, des provisions, des réserves et de la cote de fortune de l'assurance obligatoire des soins LAMal en 1997	49
B.14	Compte d'exploitation de l'ensemble des assurances obligatoires des soins LAMal 1997	50
B.15	Compte d'exploitation de l'assurance avec franchise annuelle ordinaire 1997	51
B.16	Compte d'exploitation des assurances avec franchise à option 1997	52
B.17	Compte d'exploitation de l'assurance avec bonus 1997	53
B.18	Compte d'exploitation des assurances avec un choix limité des fournisseurs de prestations 1997	54

Partie C Assurance facultative d'indemnités journalières LAMal

C.01-A	Primes, prestations et assurés de 1994 à 1997	57
C.01-B	Assureurs, assurés, primes et prestations selon l'assurance individuelle et collective 1997	57
C.02-A	Produits, charges et résultats de 1994 à 1997	58
C.02-B	Résultats du compte d'exploitation de l'assurance facultative d'indemnités journalières LAMal 1997	58
C.03	Compte d'exploitation de l'ensemble de l'assurance individuelle et de l'assurance collective 1997	59
C.04	Compte d'exploitation de l'assurance individuelle 1997	60
C.05	Compte d'exploitation de l'assurance collective 1997	61

Partie D Assurances complémentaires des assureurs reconnus par la Confédération

D.01-A	Produits, charges et résultats des assurances complémentaires de 1994 à 1997	65
D.01-B	Résultats du compte d'exploitation des assurances complémentaires par branches 1997	65
D.02	Compte d'exploitation des assurances complémentaires et des autres branches d'assurance 1997	66
D.03	Compte d'exploitation de l'assurance des soins "Liechtenstein" 1997	67
D.04	Compte d'exploitation de l'assurance des soins "assurés domiciliés à l'étranger" 1997	68

Partie E Réduction de primes dans l'assurance obligatoire des soins LAMal

E.01	Mode de répartition LAMal : base de calcul et subsides fédéraux et cantonaux 1996	71
	Mode de répartition LAMal : base de calcul et subsides fédéraux et cantonaux 1997	72
E.02	Facteurs de réduction, montant de la réduction et subsides après réduction 1996	73
	Facteurs de réduction, montant de la réduction et subsides après réduction 1997	74
E.03	Subside après réduction et prestations alloués en 1996	75
	Subside après réduction et prestations alloués en 1997	76
E.04	Nombre de bénéficiaires et taux des bénéficiaires par sexe 1996	77
	Nombre de bénéficiaires et taux des bénéficiaires par sexe 1997	78
E.05	Nombre de bénéficiaires par classes d'âges (0 - 35 ans) 1996	79
	Nombre de bénéficiaires par classes d'âges (0 - 35 ans) 1997	80
E.06	Nombre de bénéficiaires par classes d'âge (36 - 70 ans) 1996	81
	Nombre de bénéficiaires par classes d'âge (36 - 70 ans) 1997	82
E.07:	Nombre de bénéficiaires par classes d'âge (71 ans et plus ou âge inconnu) 1996	83
	Nombre de bénéficiaires par classes d'âge (71 ans et plus ou âge inconnu) 1997	84
E.08	Nombre de ménages subventionnés par taille 1996	85
	Nombre de ménages subventionnés par taille 1997	86
E.09	Nombre de ménages subventionnés par montant annuel versé 1996	87
	Nombre de ménages subventionnés par montant annuel versé 1997	88
E.10	Montants limites cantonaux pour le droit : montants des impôts et revenus 1996	89
	Montants limites cantonaux pour le droit : revenus déterminants 1997	90

Partie F Primes de l'assurance obligatoire des soins LAMal

F.01	Primes moyennes cantonales (accidents inclus) pour adultes: évolution des primes pour la région 1 (la plus chère) de 1996 à 1999	93
F.02	Primes cantonales (accidents inclus) pour adultes en 1996	94
F.03	Primes cantonales (accidents inclus) pour adultes en 1997	95
F.04	Primes cantonales (accidents inclus) pour adultes en 1998	96
F.05	Primes cantonales (accidents inclus) pour adultes en 1999	97

Partie G Compensation des risques dans l'assurance obligatoire des soins LAMal

G.01	Nombre d'assureurs, redistribution brute et nette de la compensation des risques, de 1993 à 1997	101
G.02-A	Nombre de mois d'assurance et effectif moyen des assurés 1993 à 1997	102
G.02-B	Coûts des assurés avant et après la participation aux frais, de 1993 à 1997	102
G.03-A	Coûts par mois d'assurance avant et après la participation aux frais, de 1993 à 1997	103
G.03-B	Coûts par année d'assurance avant et après la participation aux frais, de 1993 à 1997	103
G.04	Effectifs moyens des assurés par canton en 1997	104
G.05	Coûts effectifs des assurés par canton en 1997	105
G.06	Coûts effectifs par mois d'assurance et par canton en 1997	106

Partie H Annexe : informations complémentaires

H.01	Evolution des coûts des soins, des salaires et des prix de 1985 à 1997	109
H.02-A	Evolution de l'indice des prix dans le domaine de la santé de 1985 à 1997	110
H.02-B	Variation par rapport à l'année précédente en % de l'indice des prix dans le domaine de la santé de 1986 à 1997	110
H.03	Dépenses de la Confédération, des cantons et des communes pour la prévoyance sociale de 1990 à 1995	111
H.04-A	Montant des coûts en francs par jour d'hospitalisation décompté de 1985 à 1996	112
H.04-B	Indice des coûts par jour d'hospitalisation décompté de 1985 à 1996	112
H.05	Evolution de la population résidante, des médecins et des pharmacies de 1966 à 1997	113
H.06	Médecins en pratique privée par canton de 1994 à 1997	114
H.07	Population résidante, médecins en pratique privée et densité médicale par canton, de 1995 à 1997	115
H.08	Population résidante, pharmacies et densité des pharmacies par canton de 1994 à 1997	116
H.09	Assurance-maladie auprès des institutions privées d'assurance de 1966 à 1996	117

Partie I Graphiques

Graphique 1	Nombre d'assureurs et effectif moyen des assurés de 1914 à 1997	121
Graphique 2	Assurés pour soins et pour indemnités journalières et population résidente, de 1945 à 1997	121
Graphique 3	Indice des coûts de l'assurance des soins de base par assuré, des salaires et des prix de 1985 à 1997	122
Graphique 4	Coûts de l'assurance des soins de base par assuré, des salaires et des prix : variation en pour-cent par rapport à l'année précédente de 1986 à 1997	122
Graphique 5	Indices des prix dans le domaine de la santé de 1985 à 1997	123
Graphique 6	Variation en % par rapport à l'année précédente de l'indice des prix dans le domaine de la santé de 1986 à 1997	123
Graphique 7	Nombre de médecins en pratique privée et de pharmacies en Suisse de 1966 à 1997	124
Graphique 8	Variation en % par rapport à l'année précédente du nombre des médecins et des pharmacies en Suisse de 1967 à 1997	124
Graphique 9	Réduction de primes dans l'assurance obligatoire des soins LAMal 1996	125
Graphique 10	Réduction de primes dans l'assurance obligatoire des soins LAMal 1997	126
Graphique 11	Evolution des primes cantonales de 1998 à 1999 par rapport à l'évolution moyenne annuelle de 1996 à 1999: variations en %	127
Graphique 12	Primes cantonales : écarts entre les assureurs en 1996	128
Graphique 13	Primes cantonales : écarts entre les assureurs en 1997	128
Graphique 14	Primes cantonales : écarts entre les assureurs en 1998	129
Graphique 15	Primes cantonales : écarts entre les assureurs en 1999	129

Assureurs reconnus par la Confédération

Etat des données: octobre 1998

Tableau A.01

Assureurs, effectifs et densité d'assurés de 1945 à 1997

Jahr	Nombre d'assureurs			Effectif d'assurés			Densité d'assurés ³⁾
	Effectif	Accroissement	Diminution	Total ¹⁾	Assurance des soins ²⁾	Assurance indemnités journalières ²⁾	
1945	1'151	–	–	2'487'726	2'122'028	1'318'379	48.1
1950	1'154	–	–	3'038'420	2'574'399	1'698'199	54.8
1955	1'135	–	–	3'658'234	3'158'227	2'079'143	63.4
1960	1'088	–	–	4'413'220	3'888'386	2'517'206	72.5
1961	1'086	–	–	4'616'053	4'067'693	2'661'367	73.8
1962	1'069	–	–	4'828'793	4'265'109	2'814'119	75.3
1963	1'046	–	–	5'022'254	4'454'017	2'935'025	76.9
1964	1'019	–	–	5'237'225	4'663'947	3'035'005	78.9
1965	984	–	–	5'384'623	4'893'312	3'097'656	82.1
1966	898	–	–	5'551'116	5'068'731	3'184'487	84.2
1967	875	–	–	5'701'034	5'215'732	3'249'666	85.6
1968	857	1	19	5'823'863	5'348'776	3'293'957	86.8
1969	840	1	18	5'952'606	5'478'311	3'354'846	87.7
1970	815	1	26	6'081'402	5'603'263	3'425'013	88.9
1971	793	–	22	6'229'413	5'732'252	3'520'597	89.8
1972	763	1	31	6'395'624	5'868'657	3'603'527	91.1
1973	735	–	28	6'535'407	5'987'857	3'686'319	92.4
1974	707	3	31	6'629'638	6'066'165	3'717'245	93.3
1975	662	1	46	6'622'191	6'057'210	3'695'253	94.0
1976	634	–	28	6'585'088	6'027'653	3'659'141	94.6
1977	615	–	19	6'594'968	6'041'206	3'656'189	95.0
1978	598	1	18	6'659'723	6'088'290	3'695'499	95.4
1979	577	2	23	6'735'370	6'144'808	3'748'233	96.0
1980	555	2	24	6'811'581	6'206'832	3'774'704	96.5
1981	537	–	18	6'909'402	6'283'653	3'802'759	97.0
1982	514	1	24	6'982'708	6'344'114	3'828'481	97.4
1983	492	2	24	7'022'123	6'380'457	3'828'883	97.7
1984	461	1	32	7'052'780	6'408'942	3'811'388	97.8
1985	449	–	12	7'103'460	6'453'517	3'790'416	98.0
1986	432	1	18	7'177'728	6'514'603	3'775'843	98.3
1987	385	2	49	7'262'310	6'590'780	3'728'037	98.7
1988	370	1	16	7'391'482	6'674'553	3'702'895	99.3
1989	269	4	105	7'485'566	6'772'464	3'662'088	99.8
1990	246	1	24	7'611'689	6'874'241	3'596'686	100.3
1991	228	–	18	7'734'862	6'966'976	3'509'250	100.4
1992	213	2	17	7'804'689	7'016'711	3'366'134	100.2
1993	207	–	6	7'856'168	7'056'750	3'111'676	99.9
1994	198	–	9	7'855'674	7'131'653	3'324'915	100.6

Assureurs reconnus par la Confédération

Etat des données: octobre 1998

Tableau A.02-A

Répartition des assureurs selon leur taille ¹⁾ de 1994 à 1997

Année	1 à 1000	1001 à 10 000	10 001 à 100 000	100 001 à 1 000 000	plus de 1 000 000	Total	Variation par rapport à l'année précédente en %
1994	55	98	30	13	2	198	-4.3
1995	53	86	27	16	2	184	-7.1
1996	42	73	29	12	3	159	-13.6
1997	33	67	27	13	2	142	-10.7

Tableau A.02-B

Répartition des assureurs selon le canton où ils ont leur siège et selon leur taille ¹⁾ en 1997

Canton	1 à 1000	1001 à 10 000	10 001 à 100 000	100 001 à 1 000 000	plus de 1 000 000	Total	Pourcentage du total
ZH	5	10	5	2	1	23	16.2
BE	2	6	4	1	1	14	9.9
LU	1	2	1	2	0	6	4.2
UR	-	-	-	-	-	-	-
SZ	0	2	1	0	0	3	2.1
OW	-	-	-	-	-	-	-
NW	-	-	-	-	-	-	-
GL	1	2	0	0	0	3	2.1
ZG	0	1	0	0	0	1	0.7
FR	0	1	3	0	0	4	2.8
SO	0	0	1	0	0	1	0.7
BS	0	0	0	1	0	1	0.7
BL	0	0	0	1	0	1	0.7
SH	1	0	0	0	0	1	0.7
AR	-	-	-	-	-	-	-
AI	-	-	-	-	-	-	-
SG	2	1	0	0	0	3	2.1
GR	8	22	1	0	0	31	21.8
AG	1	2	3	0	0	6	4.2
TG	0	2	1	1	0	4	2.8

Assureurs reconnus par la Confédération

Etat des données: octobre 1998

Tableau A.03-A

Assureurs et effectifs moyens ¹⁾ des assurés selon le sexe / enfants en 1997

Type d'assurance	Assureurs	Hommes	Femmes	Enfants ²⁾	Total	Variation par rapport à l'année précédente en %
Assurance obligatoire des soins LAMal	129	2'750'986	2'929'423	1'556'062	7'236'471	0.1
Assurance facultative d'indemnités journalières LAMal <i>seule</i> ³⁾	102	382'820	196'635	-	579'455	-32.4
Total ³⁾	142	3'133'806	3'126'058	1'556'062	7'815'926	-3.4

Tableau A.03-B

Assureurs et effectifs des assurés selon le sexe / enfants au 31 décembre 1997

Type d'assurance	Assureurs	Hommes	Femmes	Enfants ²⁾	Total	Variation par rapport à l'année précédente en %
Assurance obligatoire des soins LAMal	129	2'725'064	2'902'973	1'586'768	7'214'805	0.3
Assurance facultative d'indemnités journalières LAMal	134	922'361	817'760	-	1'740'121	-21.5
Total ⁴⁾	142	3'647'425	3'720'733	1'586'768	8'954'926	-4.9

1) Nombre de mois couverts par l'assurance obligatoire des soins LAMal et par l'assurance facultative d'indemnités journalières LAMal convertis en années-personnes (= nombre de personnes).

2) Personnes n'ayant pas encore 18 ans révolus.

3) Nombre d'années-personnes d'assurés ayant conclu seulement une assurance facultative d'indemnités journalières LAMal

Assureurs reconnus par la Confédération

Etat des données: octobre 1998

Tableau A.04-A

Effectifs des postes et du personnel des assureurs de 1994 à 1997

Année	Activité principale		Activité accessoire		Total		Variation par rapport à l'année précédente en %
	Postes	Personnes	Postes	Personnes	Postes	Personnes	
1994	7'432	8'360	1'890	4'483	9'322	12'843	-10.0
1995	7'879	8'650	2'188	3'968	10'067	12'618	-1.8
1996	9'308	10'220	1'567	3'269	10'875	13'489	6.9
1997	8'951	10'373	1'382	2'676	10'333	13'049	-3.3

Tableau A.04-B

Effectifs des postes et du personnel des assureurs selon les unités d'organisation en 1997

Unités d'organisation	Activité principale		Activité accessoire		Total		Taux d'occupation ¹⁾
	Postes	Personnes	Postes	Personnes	Postes	Personnes	
Administration/Siège principal	5'143	5'597	559	587	5'702	6'184	0.92
Sections / Agences	3'808	4'776	823	2'089	4'631	6'865	0.67
Total	8'951	10'373	1'382	2'676	10'333	13'049	0.79

1) Nombre moyen de postes équivalant à un plein temps par personne occupée.

Assureurs reconnus par la Confédération

Etat des données: octobre 1998

Tableau A.05-A

Produits, charges et résultat des assureurs de 1994 à 1997

Année	Total général des produits	Variation par rapport à l'année précédente en %	Total charges d'assurance et d'exploit- ation	Variation par rapport à l'année précédente en %	Résultat ¹⁾ en francs	Variation par rapport à l'année précédente en %
1994	15'937'194'000	–	15'463'235'000	–	473'958'000	–
1995	16'355'832'000	2.6	16'237'443'000	5.0	118'430'000	-75.0
1996	16'879'057'941	3.2	17'192'470'828	5.9	-313'412'887	-364.6
1997	17'865'032'288	5.8	17'672'056'998	2.8	192'975'290	-161.6

Tableau A.05-B

Résultats du compte d'exploitation général par la taille des assureurs ²⁾ en 1997

Groupes de compte	1 à 1000	1001 à 10 000	10 001 à 100 000	100 001 à 1 000 000	plus de 1 000 000	Total
Produits d'assurance	18'206'727	316'521'955	2'015'597'622	9'283'698'928	5'734'407'525	17'368'432'757
dont primes brutes	19'982'011	332'587'507	2'031'704'890	9'200'043'892	5'771'652'805	17'355'971'105
charges et produits extraordinaires	1'143'858	12'711'321	37'367'852	272'016'104	173'360'397	496'599'531
Total gén. des pro	19'350'585	329'233'276	2'052'965'474	9'555'715'032	5'907'767'922	17'865'032'288
Charges d'assurance	16'751'203	278'588'856	1'819'735'971	8'631'545'223	5'343'690'600	16'090'311'853
dont prest. brutes	19'206'435	296'221'179	1'764'246'046	8'329'749'551	5'746'772'061	16'156'195'272
Charges d'exploitat	1'927'032	30'652'492	205'150'760	807'102'483	536'912'377	1'581'745'145
Total charges d'ass urance et d'exploitation	18'678'235	309'241'348	2'024'886'731	9'438'647'706	5'880'602'978	17'672'056'998
Bénéfice du compte d'exploitation général	1'132'273	21'693'577	42'280'394	196'383'007	27'164'944	288'654'196
Perte du compte	459'924	1'701'649	14'201'652	79'315'681	0	95'678'906

Assureurs reconnus par la Confédération

Etat des données: octobre 1998

Tableau A.06

Compte d'exploitation général: produits des assureurs en 1997

Produits d'assurance et charges et produits extraordinaires		Montant en francs	Pour- centage
60	Assurance facultative d'indemnités journalières LAMal	560'570'364	3.1
600	Assurance indemnité journalière	572'280'331	3.2
601	Participation aux excédents de l'ass. collective indem. journ.	-11'709'968	-0.1
61	Assurance obligatoire des soins LAMal	12'040'702'277	67.4
63	Assurances complémentaires et autres branches d'assurance	5'353'220'783	30.0
60-63	Primes à recevoir	17'954'493'424	100.5
64	Déductions accordées sur primes	-603'564'807	-3.4
65	Autres primes	5'042'488	0.0
60-65	Primes brutes	17'355'971'105	97.2
66	Part des primes des réassureurs	-127'235'964	-0.7
60-66	Primes propres d'assurance	17'228'735'141	96.4
67	Réduction des primes et autres contributions et subventions	1'008'816'543	5.6
670	Subsides destinés à réduire les primes (art. 65 LAMal)	896'737'161	5.0
671	Subsides fédéraux et complémentaires	4'382'719	0.0
672	Contributions d'autres institutions en faveur des assurés	72'503'339	0.4
673	Contributions pour l'assureur	35'193'324	0.2
68	Déductions des parts de primes des assurés	-887'812'225	-5.0
680	Subsides affectés aux primes	-828'508'518	-4.6
681	Païement des subsides aux assurés	-59'303'707	-0.3
67-68	Subventions et contributions propres	121'004'318	0.7
69	Autres produits d'exploitation	18'693'298	0.1
6	Total des produits d'assurance	17'368'432'757	97.2
70	Compte des immeubles	3'161'621	0.0
701	Résultat du compte des immeubles	3'161'621	0.0
72	Charges et produits hors exploitation + charges et prod. extraor.	508'345'592	2.8
720	Produit des capitaux	576'024'590	3.2
721	Charges sur capitaux	-46'400'077	-0.3
722	Réévaluation des titres	-4'143'892	0.0
723	Autres charges et produits hors exploitation	-48'189'326	-0.3
724	Autres charges et produits extraordinaires	31'054'297	0.2
76	Impôts sur le revenu et la fortune des ass. complémentaires LSI	-14'907'682	-0.1
7	Total charges et produits extraordinaires	496'599'531	2.8
6 / 7	Total général des produits	17'865'032'288	100.0
800-801	Perte du compte d'exploitation général	95'678'906	-
	Total général	17'960'711'193	-

Assureurs reconnus par la Confédération

Etat des données: octobre 1998

Tableau A.07

Compte d'exploitation général: charges des assureurs en 1997

Charges d'assurance et d'exploitation		Montant en francs	Pour- centage
30	Assurance facultative d'indemnités journalières LAMal	625'389'820	3.5
31	Assurance obligatoire des soins LAMal	13'138'483'438	74.3
32	Participation des assurés aux frais	-1'887'194'943	-10.7
33	Assurances complémentaires et autres branches d'assurance	3'800'942'235	21.5
30-33	Prestations payées	15'677'620'550	88.7
34	Autres charges d'assurance	81'738'254	0.5
35	Modification des provisions pour cas d'assurance non liquidés	396'836'468	2.2
30-35	Prestations brutes	16'156'195'272	91.4
36	Part des prestations des réassureurs	-40'931'012	-0.2
37	Compensation des risques	-24'952'407	-0.1
3	Total charges d'assurance	16'090'311'853	91.0
400 - 409	Charges du personnel	880'023'088	5.0
410 - 419	Locaux administratifs et entretien, réparation et remplacement du matériel d'exploitation	88'084'985	0.5
420	Frais informatiques	109'103'731	0.6
430 - 439	Primes d'assurance et cotisations aux associations	14'581'901	0.1
440	Charges d'administration et d'exploitation	181'224'614	1.0
450	Marketing et publicité	107'302'737	0.6
460	Autres charges administratives	158'153'125	0.9
470	Indemnité reçue pour frais administratifs	-50'462'916	-0.3
40-47	Total charges d'administration	1'488'011'265	8.4
48	Amortissements	73'338'623	0.4
49	Autres charges d'exploitation	20'395'256	0.1
4	Total charges d'exploitation	1'581'745'145	9.0
3 / 4	Total des charges d'assurance et des charges d'exploitation	17'672'056'998	100.0
800-801	Bénéfice du compte d'exploitation général	288'654'196	-
	Total général	17'960'711'193	-

Assureurs reconnus par la Confédération

Etat des données: octobre 1998

Tableau A.08-A

Frais d'administration ¹⁾ des assureurs de 1994 à 1997

Année	Frais d'administration en francs	Variation par rapport à l'année précédente en %	Frais d'administration par assuré ²⁾ en francs	Variation par rapport à l'année précédente en %	Frais d'administration en % des dépenses totales ³⁾	Variation par rapport à l'année précédente en %
1994	1'232'093'000	2.0	156.84	2.1	8.0	–
1995	1'303'146'000	5.8	162.87	3.8	8.0	0.7
1996	1'554'984'049	19.3	192.22	18.0	9.0	12.7
1997	1'561'349'888	0.4	199.77	3.9	8.8	-2.7

Tableau A.08-B

Frais d'administration ¹⁾ selon la taille des assureurs ²⁾ en 1997

Frais d'administration	1 à 1 000	1 001 à 10 000	10 001 à 100 000	100 001 à 1 000 000	plus de 1 000 000	Total
Frais d'administration en francs	1'815'003	27'259'336	190'727'839	802'042'276	539'505'435	1'561'349'888
Frais d'administration par assuré ²⁾ en francs	124.03	129.28	194.26	192.74	220.44	199.77
Frais d'administration e des dépenses totales ³⁾	9.7	8.8	9.4	8.5	9.2	8.8

1) Charges d'administration plus amortissements (cf. tableau A.07).

2) Nombre de membres selon l'effectif moyen des assurés (cf. tableau A.03-A).

3) Total des charges d'assurance et des charges d'exploitation (cf. tableau A.05-B).

Assureurs reconnus par la Confédération

Etat des données: octobre 1998

Tableau A.09-A

Bilan ¹⁾ des assureurs de 1994 à 1997

Année	Actif		Passif		Total du bilan	Variation par rapport à l'année précédente en %
	Fonds de roulement	Placements	Capital étranger	Fonds et réserves		
1994	4'424'721'000	7'733'883'000	7'245'197'000	4'913'392'000	12'158'596'000	10.9
1995	4'866'523'000	8'051'465'000	7'671'754'000	5'246'769'000	12'918'536'000	6.3
1996	4'170'906'498	8'662'528'519	8'044'141'952	4'789'293'065	12'833'435'017	-0.7
1997	4'394'709'848	9'362'350'997	9'077'911'655	4'679'149'190	13'757'060'845	7.2

Tableau A.09-B

Bilan des assureurs selon leur taille ²⁾ au 31 décembre 1997

	1 à 1 000	1 001 à 10 000	10 001 à 100 000	100 001 à 1 000 000	plus de 1 000 000	Total
Actif						
Fonds de roulement	24'761'532	185'152'281	777'735'190	2'295'977'753	1'111'083'092	4'394'709'848
Placements	20'881'308	251'595'161	770'170'136	5'393'781'904	2'925'922'488	9'362'350'997
Passif						
Capital étranger	14'991'806	192'967'542	917'069'315	5'076'066'008	2'876'816'985	9'077'911'655
Fonds / réserves	30'651'034	243'779'900	630'836'011	2'613'693'650	1'160'188'596	4'679'149'190
Total du bilan	45'642'840	436'747'442	1'547'905'326	7'689'759'657	4'037'005'581	13'757'060'845
Part dans le total des assureurs en %	0.3	3.2	11.3	55.9	29.3	100.0

Assureurs reconnus par la Confédération

Etat des données: octobre 1998

Tableau A.10

Bilan: actif des assureurs au 31 décembre 1997

Actif	Montant en francs	Pour- centage
Fonds de roulement	4'394'709'848	31.9
10 Liquidités	1'361'316'861	9.9
11 Créances sur les assurés	1'861'972'989	13.5
12 Créances sur tiers	459'917'767	3.3
Créances sur tiers (brutes)	588'970'182	4.3
Réévaluation sur l'ensemble des créances (ducroire)	-129'052'415	-0.9
13 Créances sur les réassureurs	50'387'204	0.4
14 Créances sur subventions et autres contributions	333'475'992	2.4
15 Prestations d'assurance payées d'avance et prétentions auprès de tiers	1'324'853	0.0
16 Autres créances et comptes de régularisation actifs	326'314'182	2.4
Placements	9'362'350'997	68.1
17 Placements	8'314'176'498	60.4
Placements (bruts)	8'678'008'646	63.1
Réévaluation	-363'832'148	-2.6
18 Terrains et bâtiments	892'885'939	6.5
Terrains et bâtiments (bruts)	1'217'410'378	8.8
Réévaluation	-324'524'439	-2.4
19 Autres immobilisations corporelles	155'288'560	1.1
Autres immobilisations corporelles (brutes)	310'744'979	2.3
Réévaluation	-155'456'419	-1.1
1 Total actif	13'757'060'845	100.0

Assureurs reconnus par la Confédération
Etat des données: octobre 1998

Tableau A.11
Bilan: passif des assureurs au 31 décembre 1997

Passif	Montant en francs	Pour- centage
Capital étranger	9'077'911'655	66.0
20 Créiteurs	306'509'851	2.2
21 Engagements envers les assurés	2'086'605'141	15.2
22 Engagements envers les tiers	163'298'754	1.2
23 Engagements envers les réassureurs	80'445'383	0.6
25 Engagements envers d'autres assureurs	11'708'115	0.1
26 Autres engagements et comptes de régularisation passifs	488'100'712	3.5
27 Provisions pour cas d'assurance non liquidés, compensation de: risques et fonds de fusions affectés à des buts déterminés	5'941'243'698	43.2
270 Assurance obligatoire des soins	3'507'897'754	25.5
271 Assurance indemnité journalière selon LAMal	141'663'965	1.0
272 Réassurance active	527'077	0.0
273 Assurances complémentaires	1'568'526'487	11.4
274 Compensation des risques	195'782'308	1.4
279 Fonds affectés provenant de fusions	526'846'107	3.8
Fonds und réserves	4'679'149'190	34.0
28 Fonds	661'753'582	4.8
280 Fonds réglementaires	118'543'911	0.9
281 Bâtiments (rénovations / transformations)	74'154'225	0.5
282 Projets informatiques	38'314'346	0.3
289 Autres fonds	430'741'100	3.1
289.1 Assurance obligatoire des soins	184'665'818	1.3
289.2 Assurance indemnité journalière selon LAMal	6'029'912	0.0
289.3 Assurances complémentaires	240'045'370	1.7
29 Réserves	4'017'395'608	29.2
290 Assurance obligatoire des soins	2'991'879'965	21.7
291 Assurance indemnité journalière selon LAMal	164'182'246	1.2
292 Réassurance active	7'957'653	0.1
293 Assurances complémentaires	845'701'039	6.1
299 Apports provenant de fusions	7'674'704	0.1

Assureurs reconnus par la Confédération

Etat des données: octobre 1998

Tableau A.12-A

Réserves et cote de fortune des assureurs de 1994 à 1997

Année	Réserves en francs	Variation par rapport à l'année précédente en %	Réserve par assuré en francs	Variation par rapport à l'année précédente en %	Cote de fortune ²⁾	Variation par rapport à l'année précédente en %
1994	3'986'037'000	8.3	507.41	8.3	27.9	–
1995	4'079'950'000	2.4	509.93	0.5	27.9	0.2
1996	4'007'836'660	-1.8	495.44	-2.8	24.2	-13.4
1997	4'017'395'608	0.2	514.00	3.7	22.4	-7.4

Tableau A.12-B

Réserves et cote de fortune selon la taille des assureurs ¹⁾ au 31 décembre 1997

Réserves	1 à 1 000	1 001 à 10 000	10 001 à 100 000	100 001 à 1 000 000	plus de 1 000 000	Total
Réserves en francs	25'430'685	214'494'139	565'698'526	2'081'751'034	1'130'021'224	4'017'395'608
Réserve par assuré en francs	1'737.90	1'017.25	576.16	500.27	461.73	514.00
Cote de fortune ²⁾	126.5	64.5	27.6	21.6	19.1	22.4

1) Nombre de membres selon l'effectif moyen des assurés (cf. tableau A.03-A).

2) Réserves en % des primes à recevoir (cf. art. 78 OAMal); la réduction de la cote de fortune entre 1995 et 1996 est amplifiée par l'introduction du système de réduction des primes de la LAMal (techniquement les primes à recevoir des assureurs sont plus élevés).

Assureurs reconnus par la Confédération

Etat des données: octobre 1998

Tableau A.13-A

Totaux généraux des placements, des terrains et des bâtiments des assureurs de 1994 à 1997

Année	Total général des placements	Variation par rapport à l'année précédente en %	Total général terrains et bâtiments	Variation par rapport à l'année précédente en %	Total général placements, terrains et bâtiments	Variation par rapport à l'année précédente en %
1994	6'840'628'000	–	816'469'000	–	7'657'097'000	–
1995	7'106'820'000	3.9	843'100'000	3.3	7'949'920'000	3.8
1996	7'634'412'094	7.4	878'707'767	4.2	8'513'119'861	7.1
1997	8'314'176'505	8.9	892'885'938	1.6	9'207'062'444	8.2

Tableau A.13-B

Placements, terrains et bâtiments des assureurs au 31 décembre 1997

Genre de placements	Montant en francs	Pourcentage
Placements		
Placements auprès collectivités de droit public, banques et caisses d'épargne	6'425'551'580	69.8
Papiers valeurs et autres placements cotés en bourse	1'827'124'624	19.8
Placements immobiliers et prêts garantis par gage immobilier	288'524'315	3.1
Placements et avoirs de caisses-maladie d'entreprise dans la propre entreprise	8'442'000	0.1
Placements auprès d'institutions qui pratiquent l'assurance-maladie sociale	98'816'005	1.1
Autres formes de placements	29'500'328	0.3
Placements (bruts)	8'677'958'853	94.3
Réévaluation des placements (-)	-363'782'348	-4.0
Placements: total général	8'314'176'505	90.3
Terrains et bâtiments		
Immeubles à l'usage de l'administration	615'122'608	6.7
Immeubles locatifs et commerciaux	602'287'769	6.5

Assurance obligatoire des soins LAMal

Etat des données: octobre 1998

Tableau B.01

Assureurs et assurés par canton au 31 décembre 1997

Canton	Nombre d'assureurs	Hommes	Femmes	Enfants ¹⁾	Total	Densité ²⁾
ZH	16	464'366	498'760	239'932	1'203'058	100.5
BE	10	361'180	390'894	203'317	955'391	100.8
LU	6	129'513	135'349	84'361	349'223	102.3
UR	0	13'675	13'632	8'753	36'060	103.4
SZ	3	47'506	47'088	31'826	126'420	102.1
OW	0	12'280	12'138	8'308	32'726	103.7
NW	0	14'149	13'827	8'752	36'728	101.6
GL	3	14'692	15'255	9'596	39'543	102.6
ZG	1	36'908	37'661	21'026	95'595	101.2
FR	4	86'891	88'849	57'566	233'306	101.0
SO	1	93'615	97'835	55'288	246'738	103.1
BS	1	73'604	85'402	32'176	191'182	97.1
BL	1	99'690	104'567	53'512	257'769	102.0
SH	1	28'324	30'573	16'452	75'349	102.7
AR	0	20'247	21'205	13'725	55'177	102.8
AI	0	5'462	5'352	4'169	14'983	103.6
SG	2	166'426	173'753	111'059	451'238	101.8
GR	31	77'218	77'283	42'405	196'906	104.9
AG	6	204'978	210'176	126'855	542'009	102.1
TG	4	83'948	86'169	58'790	228'907	101.8
TI	0	117'230	131'958	57'968	307'156	102.0
VD	7	227'258	251'154	135'837	614'249	99.5
VS	30	105'590	109'885	65'939	281'414	104.4
NE	1	63'132	69'136	36'443	168'711	101.7
GE	1	140'135	158'686	81'150	379'971	95.4
JU	0	26'129	27'609	16'659	70'397	104.2
Suisse	129	2'714'146	2'894'196	1'581'864	7'190'206	101.1
Etranger ³⁾	-	9'621	7'507	4'855	21'983	-
Inconnu	-	1'297	1'270	49	2'616	-

Assurance obligatoire des soins LAMal

Etat des données: octobre 1998

Tableau B.02

Assurés par classe d'âge et par sexe au 31 décembre 1997

Classes d'âge	masculin		féminin		Total	
	nombre d'assurés	pourcentage	nombre d'assurées	pourcentage	nombre d'assurés	pourcentage
0 - 5	255'492	7.2	243'469	6.6	498'961	6.9
6 - 10	221'791	6.3	211'492	5.8	433'283	6.0
11 - 15	212'211	6.0	201'925	5.5	414'136	5.7
16 - 18	123'828	3.5	116'560	3.2	240'388	3.3
Total 0 - 18	813'322	23.0	773'446	21.0	1'586'768	22.0
19 - 20	85'247	2.4	80'809	2.2	166'056	2.3
21 - 25	228'065	6.4	222'781	6.1	450'846	6.2
26 - 30	283'477	8.0	282'711	7.7	566'188	7.8
31 - 35	323'157	9.1	314'568	8.6	637'725	8.8
36 - 40	297'734	8.4	286'461	7.8	584'195	8.1
41 - 45	265'255	7.5	257'395	7.0	522'650	7.2
46 - 50	253'894	7.2	248'872	6.8	502'766	7.0
51 - 55	239'420	6.8	234'703	6.4	474'123	6.6
56 - 60	185'760	5.2	191'694	5.2	377'454	5.2
61 - 65	161'052	4.6	176'133	4.8	337'185	4.7
Total 19 - 65	2'323'061	65.7	2'296'127	62.5	4'619'188	64.0
66 - 70	133'858	3.8	164'059	4.5	297'917	4.1
71 - 75	109'394	3.1	150'552	4.1	259'946	3.6
76 - 80	77'907	2.2	118'906	3.2	196'813	2.7
81 - 85	48'801	1.4	91'101	2.5	139'902	1.9
86 - 90	23'226	0.7	57'011	1.6	80'237	1.1
91 - 95	6'234	0.2	19'855	0.5	26'089	0.4
96 - 100	787	0.0	3'560	0.1	4'347	0.1
> 100	43	0.0	262	0.0	305	0.0
Total 66 et plus	400'250	11.3	605'306	16.5	1'005'556	13.9
inconnu	1'753	0.0	1'540	0.0	3'293	0.0
Total	3'538'386	100.0	3'676'419	100.0	7'214'805	100.0

Assurance obligatoire des soins LAMal

Etat des données: octobre 1998

Tableau B.03-A

Assurés par classe hospitalière assurée ¹⁾ de 1994 à 1997

Année	Division générale ou Attribution impossible	Variation par rapport à l'année précédente en % ²⁾	Division semi-privée	Variation par rapport à l'année précédente en % ²⁾	Division privée	Variation par rapport à l'année précédente en % ²⁾	Total	Variation par rapport à l'année précédente en % ²⁾
1994	5'038'176	-	1'358'952	-	734'525	-	7'131'653	1.1
1995	5'025'073	-0.3	1'389'718	2.3	751'526	2.3	7'166'317	0.5
1996	5'119'516	1.9	1'351'344	-2.8	723'894	-3.7	7'194'754	0.4
1997	5'353'884	4.6	1'235'326	-8.6	625'595	-13.6	7'214'805	0.3

Tableau B.03-B

Assurés par classe hospitalière assurée ¹⁾ par sexe et enfants au 31 décembre 1997

Classe hospitalière	Adultes			Enfants ³⁾	Total des assurés	Part dans le total général en %	Variation par rapport à l'année précédente en %
	Hommes	Femmes	Total				
Division générale	1'971'573	1'921'964	3'893'537	1'460'347	5'353'884	74.2	4.6
Division semi-privée	489'133	675'266	1'164'399	70'927	1'235'326	17.1	-8.6
Division privée	264'358	305'743	570'101	55'494	625'595	8.7	-13.6
Total	2'725'064	2'902'973	5'628'037	1'586'768	7'214'805	100.0	0.3

1) Il est possible de conclure son assurance obligatoire des soins et des assurances complémentaires d'hospitalisation auprès d'assureurs distincts. Le relevé ci-dessus n'indique toutefois que les assurés de la division semi-privée ou privée ayant conclu une assurance obligatoire des soins et une assurance complémentaire d'hospitalisation auprès du même assureur. Une part de la diminution du nombre de personnes disposant d'assurances complémentaires semi-privées ou privées traduit seulement la tendance croissante à conclure l'assurance de base et les complémentaires auprès d'assureurs différents. Une autre partie de la diminution tient au marché des assurances complémentaires qui compte de plus en plus d'offres ne faisant pas partie des assureurs reconnus par la Confédération; ces assureurs privés ne figurent pas dans cette statistique. Enfin, le nombre croissant de produits d'assurance ne possédant pas tous les traits des deux catégories "privé" et "semi-privé" conduisent à sous-estimer les catégories d'assurés avec une assurance complémentaire d'hospitalisation en division privée ou semi-privée. Il faut tenir compte de ces réserves pour bien interpréter les valeurs figurant dans les tableaux B.03-A et B.03-B.

2) Avant 1994, l'état des assurés par classe hospitalière était saisi uniquement sur la base d'un sondage partiel des assureurs.

Assurance obligatoire des soins LAMal

Etat des données: octobre 1998

Tableau B.04-A

Assurés par forme d'assurance de 1994 à 1997

Année	Franchise annuelle ordinaire	Franchise annuelle à option	Assurance avec bonus	Choix restreint (HMO, etc.)	Total	dont assurés avec réduction de primes ¹⁾
1994	6'447'562	643'991	15'298	24'802	7'131'653	63'782
1995	6'399'482	698'747	32'705	35'383	7'166'317	61'559
1996	4'739'640	2'305'688	27'828	121'598	7'194'754	34'467
1997	4'083'854	2'736'364	11'494	383'093	7'214'805	405'125

Tableau B.04-B

Assurés par forme d'assurance et par sexe / enfants au 31 décembre 1997

Formes d'assurance	Hommes	Femmes	Enfants ²⁾	Total	Part dans le total général en %	Variation par rapport à l'année précédente en %
Franchise annuelle ordinaire	1'305'156	1'471'411	1'307'287	4'083'854	56.6	-13.8
Franchise annuelle à option	1'263'845	1'273'939	198'580	2'736'364	37.9	18.7
Assurance avec bonus	6'914	3'822	758	11'494	0.2	-58.7
Choix restreint (HMO, etc.)	149'149	153'801	80'143	383'093	5.3	215.0
Total	2'725'064	2'902'973	1'586'768	7'214'805	100.0	0.3
dont assurés avec réduction de primes ¹⁾	138'802	180'947	85'376	405'125	-	-

Assurance obligatoire des soins LAMal

Etat des données: octobre 1998

Tableau B.05-A

Primes à recevoir ¹⁾ en francs par forme d'assurance de 1994 à 1997

Année	Franchise annuelle ordinaire	Franchise annuelle à option	Assurance avec bonus	Choix restreint (HMO, etc.)	Total	Variation par rapport à l'année précédente en %
1994	8'110'345'000	912'525'000	17'591'000	28'416'000	9'068'877'000	–
1995	8'101'065'000	984'026'000	36'207'000	38'742'000	9'160'047'000	1.0
1996	7'263'879'194	3'689'716'943	38'020'066	139'019'618	11'130'635'820	21.5
1997	6'540'588'878	4'995'296'573	16'474'356	488'324'321	12'040'684'128	8.2

Tableau B.05-B

Primes à recevoir en francs par forme d'assurance et par sexe / enfants en 1997

Formes d'assuranc	Hommes	Femmes	Enfants ²⁾	Total	Part dans le total général en %	Variation par rapport à l'année précédente en %
Franchise annuelle ordinaire	2'671'376'387	3'127'782'262	741'430'229	6'540'588'878	54.3	-10.0
Franchise annuelle à option	2'361'191'979	2'510'956'315	123'148'279	4'995'296'573	41.5	35.4
Assurance avec bonus	10'124'545	6'033'160	316'651	16'474'356	0.1	-56.7
Choix restreint (HMO, etc.)	220'312'457	234'056'110	33'955'754	488'324'321	4.1	251.3
Total	5'263'005'368	5'878'827'847	898'850'913	12'040'684'128	100.0	8.2

1) La modification du système de subvention introduite par la LAMal (passage à une réduction individuelle des primes) entraîne une hausse des primes dues aux assureurs; cet effet explique partiellement l'augmentation des primes dues entre 1995 et 1996.

Assurance obligatoire des soins LAMal

Etat des données: octobre 1998

Tableau B.06-A

Prime à recevoir ¹⁾ en francs par personne assurée selon la forme d'assurance de 1994 à 1997

Année	Franchise annuelle ordinaire	Franchise annuelle à option	Assurance avec bonus	Choix restreint (HMO, etc.)	Total	Variation par rapport à l'année précédente en %
1994	1'257.89	1'416.98	1'149.89	1'145.71	1'271.64	–
1995	1'265.89	1'408.27	1'107.08	1'094.93	1'278.21	0.5
1996	1'532.58	1'600.27	1'366.25	1'143.27	1'547.05	21.0
1997	1'601.57	1'825.52	1'433.30	1'274.69	1'668.89	7.9

Tableau B.06-B

Prime à recevoir en francs par personne assurée selon la forme d'assurance et le sexe / enfants en 1997

Formes d'assurance	Hommes	Femmes	Enfants ²⁾	Total	Ecart par rapport à la moyenne générale en francs	Variation par rapport à l'année précédente en %
Franchise annuelle ordinaire	2'046.79	2'125.70	567.15	1'601.57	-67.31	4.5
Franchise annuelle à option	1'868.26	1'971.02	620.14	1'825.52	156.64	14.1
Assurance avec bonus	1'464.35	1'578.53	417.75	1'433.30	-235.59	4.9
Choix restreint (HMO, etc.)	1'477.13	1'521.81	423.69	1'274.69	-394.20	11.5
Total	1'931.33	2'025.11	566.47	1'668.89	0.00	7.9

1) La modification du système de subvention introduite par la LAMal (passage à une réduction individuelle des primes) entraîne une hausse des primes dues aux assureurs; cet effet explique partiellement l'augmentation des primes dues entre 1995 et 1996.

Assurance obligatoire des soins LAMal

Etat des données: octobre 1998

Tableau B.07-A

Prestations en francs par forme d'assurance de 1994 à 1997

Année	Franchise annuelle ordinaire	Franchise annuelle à option	Assurance avec bonus	Choix restreint (HMO, etc.)	Total	Variation par rapport à l'année précédente en %
1994	9'991'876'000	779'608'000	8'990'000	27'812'000	10'808'399'000	–
1995	10'363'923'000	874'297'000	25'543'000	43'635'000	11'307'398'000	4.6
1996	9'158'012'633	3'158'899'161	29'792'276	112'313'177	12'459'017'247	10.2
1997	8'010'294'124	4'715'093'593	15'300'134	397'789'684	13'138'477'535	5.5

Tableau B.07-B

Prestations en francs par forme d'assurance et par sexe / enfants en 1997

Formes d'assurances	Hommes	Femmes	Enfants ¹⁾	Total	Part dans le total général en %	Variation par rapport à l'année précédente en %
Franchise annuelle ordinaire	2'861'158'815	4'365'848'793	783'286'516	8'010'294'124	61.0	-12.5
Franchise annuelle à option	1'803'815'441	2'794'402'480	116'875'672	4'715'093'593	35.9	49.3
Assurance avec bonus	6'694'789	7'342'773	1'262'572	15'300'134	0.1	-48.6
Choix restreint (HMO, etc.)	144'016'023	218'505'393	35'268'268	397'789'684	3.0	254.2
Total	4'815'685'068	7'386'099'439	936'693'028	13'138'477'535	100.0	5.5

1) Personnes de moins de 18 ans révolus.

Assurance obligatoire des soins LAMal

Etat des données: octobre 1998

Tableau B.08-A

Prestations en francs par personne assurée selon la forme d'assurance de 1994 à 1997

Année	Franchise annuelle ordinaire	Franchise annuelle à option	Assurance avec bonus	Choix restreint (HMO, etc.)	Total	Variation par rapport à l'année précédente en %
1994	1'549.71	1'210.59	587.66	1'121.36	1'515.55	–
1995	1'619.49	1'251.24	781.01	1'233.22	1'577.85	4.1
1996	1'932.22	1'370.05	1'070.59	923.64	1'731.68	9.7
1997	1'961.45	1'723.12	1'331.14	1'038.36	1'821.04	5.2

Tableau B.08-B

Prestations en francs par personne assurée selon la forme d'assurance et le sexe / enfants en 1997

Formes d'assurances	Hommes	Femmes	Enfants ¹⁾	Total	Ecart par rapport à la moyenne générale en francs	Variation par rapport à l'année précédente en %
Franchise annuelle ordinaire	2'192.20	2'967.12	599.17	1'961.45	140.41	1.5
Franchise annuelle à option	1'427.24	2'193.51	588.56	1'723.12	-97.92	25.8
Assurance avec bonus	968.29	1'921.19	1'665.66	1'331.14	-489.90	24.3
Choix restreint (HMO, etc.)	965.58	1'420.70	440.07	1'038.36	-782.68	12.4
Total	1'767.18	2'544.32	590.32	1'821.04	0.00	5.2

1) Personnes de moins de 18 ans révolus.

Assurance obligatoire des soins LAMal

Etat des données: octobre 1998

Tableau B.09-A

Prestations en francs par groupe de coûts ¹⁾ de 1994 à 1997

Année	Traitement ambulatoire			Traitement stationnaire Total	Total des Prestations	Variation par rapport à l'année précédente en %
	Total	dont traitement médical	dont médicaments			
1994	7'196'786'000	5'086'576'000	2'057'153'000	3'611'586'000	10'808'372'000	-
1995	7'392'432'000	5'170'874'000	2'166'290'000	3'914'937'000	11'307'369'000	4.6
1996	8'668'711'729	5'542'125'504	2'344'568'059	3'790'305'519	12'459'017'248	10.2
1997	9'332'363'780	5'571'553'029	2'486'395'979	3'806'113'755	13'138'477'535	5.5

Tableau B.09-A

Prestations en francs par groupe de coûts et par sexe / enfants en 1997

Groupes de coûts	Hommes	Femmes	Enfants ²⁾	Total	Variation par rapport à l'année précédente en %
Traitement médical	1'912'551'439	3'088'956'819	570'044'771	5'571'553'029	0.5
Médicaments	964'767'370	1'376'723'717	144'904'892	2'486'395'979	6.0
Chiropraticiens	22'695'593	31'680'663	1'891'735	56'267'991	-1.1
Autres prestations ³⁾	392'576'812	749'131'880	76'438'089	1'218'146'781	68.0
Total des prestations ambulatoire:	3'292'591'214	5'246'493'079	793'279'487	9'332'363'780	7.7
dont prestations maternité	-	140'909'651	409'346	142'011'001	15.7
Total des prestations stationnaire:	1'523'093'854	2'139'606'360	143'413'541	3'806'113'755	0.4
dont prestations maternité	-	203'342'372	621'390	203'963'462	2.3
Total des prestations	4'815'685'068	7'386'099'439	936'693'028	13'138'477'535	5.5
dont prestations maternité	-	344'252'023	1'030'736	345'974'463	7.4

1) La répartition des prestations par groupes de coûts n'est pas toujours réalisable sans problème pour les assureurs, c'est pourquoi les valeurs indiquées ont un caractère estimatif. Suite à l'introduction de la LAMal, l'évolution des groupes de coûts entre 1995 et 1996 est à interpréter avec prudence.

Assurance obligatoire des soins LAMal

Etat des données: octobre 1998

Tableau B.10-A

Prestations en francs par personne assurée selon le groupe de coûts ¹⁾ de 1994 à 1997

Année	Traitement ambulatoire			Traitement stationnaire Total	Total des Prestations	Variation par rapport à l'année précédente en %
	Total	dont traitement médical	dont médicaments			
1994	1'009.13	713.24	288.45	506.42	1'515.55	-
1995	1'031.55	721.55	302.29	546.30	1'577.85	4.1
1996	1'204.87	770.30	325.87	526.82	1'731.68	9.7
1997	1'293.50	772.24	344.62	527.54	1'821.04	5.2

Tableau B.10-B

Prestations en francs par personne assurée selon le groupe de coûts et le sexe / enfants en 1997

Groupes de coûts	Hommes	Femmes	Enfants ²⁾	Total	Variation par rapport à l'année précédente en %
Traitement médical	701.84	1'064.07	359.25	772.24	0.3
Médicaments	354.03	474.25	91.32	344.62	5.8
Chiropraticiens	8.33	10.91	1.19	7.80	-1.4
Autres prestations ³⁾	144.06	258.06	48.17	168.84	67.5
Total des prestations ambulatoires	1'208.26	1'807.28	499.93	1'293.50	7.4
dont prestations maternité	-	48.54	0.26	-	-
Total des prestations stationnaires	558.92	737.04	90.38	527.54	0.1
dont prestations maternité	-	70.05	0.39	-	-
Total des prestations	1'767.18	2'544.32	590.32	1'821.04	5.2
dont prestations maternité	-	118.59	0.65	-	-

1) La répartition des prestations par groupes de coûts n'est pas toujours réalisable sans problème pour les assureurs, c'est pourquoi les valeurs indiquées ont un caractère estimatif. Suite à l'introduction de la LAMal, l'évolution des groupes de coûts entre 1995 et 1996 est à interpréter avec prudence.

Assurance obligatoire des soins LAMal

Etat des données: octobre 1998

Tableau B.11-A

Prestations en francs par malade ¹⁾ selon le groupe de coûts de 1994 à 1997

Année	Traitement ambulatoire			Traitement stationnaire Total	Total des Prestations	Variation par rapport à l'année précédente en %
	Total	dont traitement médical	dont médicaments			
1994	1'269.84	897.49	363.02	638.36	1'908.20	-
1995	1'234.75	864.06	361.44	654.07	1'888.82	-1.0
1996	1'547.99	989.67	418.67	676.84	2'224.83	17.8
1997	1'657.89	989.79	441.71	676.16	2'334.05	4.9

Tableau B.11-B

Prestations en francs par malade selon le groupe de coûts et le sexe / enfants en 1997

Groupes de coûts	Hommes	Femmes	Enfants ²⁾	Total	Variation par rapport à l'année précédente en %
Médicaments	514.65	555.57	113.57	441.71	5.5
Chiropraticiens	12.11	12.78	1.48	10.00	-1.6
Autres prestations ³⁾	209.42	302.31	59.91	216.40	67.1
Total des prestations ambulatoires	1'756.42	2'117.21	621.74	1'657.89	7.1
dont prestations maternité	-	56.86	0.32	-	-
Total des prestations stationnaires	812.49	863.43	112.40	676.16	-0.1
dont prestations maternité	-	82.06	0.49	-	-
Total des prestations	2'568.91	2'980.64	734.14	2'334.05	4.9
dont prestations maternité	-	138.92	0.81	-	-

1) Les valeurs pour 1994/1995 se fondent sur une enquête partielle auprès des assureurs: les comparaisons entre 1995 et 1996 ne sont donc possibles que dans une mesure limitée (voir la note 1) du tableau B.10-A).

2) Personnes de moins de 18 ans révolus. Les cas de "maternité" concernent des femmes n'ayant pas atteint 18 ans révolus.

Assurance obligatoire des soins LAMal

Etat des données: octobre 1998

Tableau B.12-A

Nombre de malades, d'hospitalisations et de jours d'hospitalisation ¹⁾ de 1994 à 1997

Année	Malades ²⁾		Hospitalisations		Jours d'hospitalisation Total	Pour 100 assurés	Par hospitalisation
	Total	Pour 100 assurés	Total	Pour 100 assurés			
1994	5'454'599	79.6	1'155'023	16.2	20'875'408	292.7	18.1
1995	5'702'352	82.7	1'201'676	16.8	22'276'549	311.0	18.5
1996	5'599'991	77.8	1'117'084	15.5	18'812'841	261.5	16.8
1997	5'629'051	78.0	1'046'398	14.5	17'414'181	241.4	16.6

Tableau B.12-B

Nombre d'assurés, de malades, d'hospitalisations et de jours d'hospitalisation selon le sexe / enfants en 1997

Nombre	Hommes	Femmes	Enfants ³⁾	Total	Variation par rapport à l'année précédente en %
Assurés	2'725'064	2'902'973	1'586'768	7'214'805	0.3
Malades ²⁾	1'874'604	2'478'022	1'275'907	5'629'051	0.5
Malades pour 100 assurés	68.8	85.4	80.4	78.0	0.3
Hospitalisations	383'962	583'880	83'482	1'046'398	-6.3
dont maternité	-	84'816	359	85'174	-2.0
Hospitalisations pour 100 assurés	14.1	20.1	5.3	14.5	-6.5
Jours d'hospitalisation	6'278'977	10'670'709	464'892	17'414'181	-7.4
dont maternité	-	561'454	2'081	563'543	-11.3
Jours d'hospitalisation pour 100 assurés	230.4	367.6	29.3	241.4	-7.7
Jours d'hospitalisation par hospitalisation	16.4	18.3	5.6	16.6	-1.2

1) Les comparaisons entre 1995 et 1996 sont peu révélatrices en raison des différences de méthode. Ainsi, la diminution du nombre de jours d'hospitalisation assurés est en partie due au fait que les "jours dans les établissements médicaux sociaux" n'ont pas été

Assurance obligatoire des soins LAMal

Etat des données: octobre 1998

Tableau B.13-A

Produits, charges, résultats et réserves de 1994 à 1997

Année	Total général des produits ¹⁾	Total des charges d'assurance et d'exploitation	Résultat du compte d'exploitation général ¹⁾	Variation par rapport à l'année précédente en %	Réserves ²⁾	Variation par rapport à l'année précédente en %
1994	10'674'928'604	10'548'569'000	126'359'604	-	-	-
1995	10'877'765'100	10'959'608'000	-81'842'900	-164.8	-	-
1996	11'438'195'388	11'761'162'275	-319'932'346	290.9	2'856'077'150	-
1997	12'414'950'542	12'344'736'444	70'171'888	-121.9	2'991'879'965	4.8

Tableau B.13-B

Résultats du compte d'exploitation selon la forme d'assurance, des provisions, des réserves et de la cote de fortune de l'assurance obligatoire des soins LAMal en 1997

Groupes de comptes	Franchise annuelle ordinaire	Franchise annuelle à option	Assurance avec bonus	Choix restreint (HMO, etc.)	Total	Variation par rapport à l'année précédente en %
Produits d'assurance	6'547'633'135	4'974'441'453	16'142'099	488'423'396	12'026'640'083	7.6
dont primes brutes	6'464'593'815	4'960'491'400	16'139'939	483'604'485	11'924'829'639	8.1
Charges et produits extraordinaires	202'946'222	170'867'650	660'755	13'835'832	388'310'459	48.9
Total général des produits	6'750'579'358	5'145'309'103	16'802'855	502'259'227	12'414'950'542	8.5
Charges d'assurances	7'124'298'117	3'949'503'211	17'885'261	356'242'044	11'447'928'633	6.0
dont prest. brutes	7'185'433'449	3'936'471'269	13'689'667	355'051'064	11'490'645'449	5.7
Charges d'exploitation	502'698'716	357'549'720	947'889	35'611'487	896'807'812	-6.9
Total charges d'assurance et d'exploitation	7'626'996'833	4'307'052'930	18'833'150	391'853'531	12'344'736'444	5.0
Résultat du compte général d'exploitation	-876'459'686	838'256'173	-2'030'295	110'405'696	70'171'888	-121.9

Assurance obligatoire des soins LAMal

Etat des données: octobre 1998

Tableau B.14

Compte d'exploitation de l'ensemble des assurances obligatoires des soins LAMal 1997

Groupes de comptes		Maladie en francs	Accident en francs	Total en francs
61	Primes	11'575'044'987	465'639'175	12'040'684'162
64	Déductions accordées sur primes (-)	-113'056'418	-4'430'320	-117'486'738
65	Autres primes	1'577'096	52'896	1'629'991
60-65	Primes brutes	11'463'565'665	461'263'974	11'924'829'639
66	Parts de primes des réassureurs (-)	-17'420'257	-598'989	-18'019'245
60-66	Primes propres d'assurance	11'446'145'408	460'664'985	11'906'810'394
67	Réductions de primes/contributions diverses	891'311'954	37'416'091	928'728'045
68	Déductions des parts de primes des assurés (-)	-795'743'717	-30'952'376	-826'696'093
69	Autres produits d'exploitation	17'049'804	747'933	17'797'737
6	Total produits d'assurance	11'558'763'449	467'876'633	12'026'640'083
31	Prestations	12'701'997'303	436'480'255	13'138'477'558
32	Participations des assurés aux frais (-)	-1'727'416'482	-50'565'878	-1'777'982'360
30-33	Prestations payées	10'974'580'815	385'914'377	11'360'495'192
34	Autres charges d'assurance	18'033'791	586'783	18'620'574
35	Provisions	107'571'089	3'958'593	111'529'682
30-35	Prestations brutes	11'100'185'695	390'459'754	11'490'645'449
36	Parts des prest. remboursées par les réassureurs	-16'573'064	-442'420	-17'015'484
37	Compensation des risques	-17'008'086	-8'693'246	-25'701'332
3	Total charges d'assurance	11'066'604'545	381'324'087	11'447'928'633
40-48	Charges d'administration/amortissements	855'673'922	37'534'515	893'208'437
49	Autres charges d'exploitation	3'351'772	247'603	3'599'375
4	Total charges d'exploitation	859'025'694	37'782'118	896'807'812
3/4	Total charges d'assurance et d'exploitation	11'925'630'239	419'106'206	12'344'736'444
	Résultat d'exploitation de l'assurance	-365'711'002	49'751'299	-315'959'704
7	Charges et produits extraordinaires	373'669'238	14'641'221	388'310'459
	Résultats du compte d'exploitation général	6'802'449	63'369'439	70'171'888

Assurance obligatoire des soins LAMal

Etat des données: octobre 1998

Tableau B.15

Compte d'exploitation de l'assurance avec franchise annuelle ordinaire 1997

Groupes de comptes		Maladie en francs	Accident en francs	Total en francs
61	Primes	6'255'756'249	284'832'646	6'540'588'895
64	Déductions accordées sur primes (-)	-74'185'676	-3'057'033	-77'242'708
65	Autres primes	1'203'906	41'499	1'245'405
60-65	Primes brutes	6'182'774'479	281'819'335	6'464'593'815
66	Parts de primes des réassureurs (-)	-10'990'732	-381'622	-11'372'354
60-66	Primes propres d'assurance	6'171'783'747	281'437'714	6'453'221'461
67	Réductions de primes/contributions diverses	553'624'811	26'872'623	580'497'434
68	Déductions des parts de primes des assurés (-)	-478'940'169	-21'376'365	-500'316'534
69	Autres produits d'exploitation	13'613'738	617'036	14'230'774
6	Total produits d'assurance	6'260'082'127	287'551'008	6'547'633'135
31	Prestations	7'729'829'971	280'464'162	8'010'294'133
32	Participations des assurés aux frais (-)	-853'971'550	-25'978'919	-879'950'468
30-33	Prestations payées	6'875'858'421	254'485'244	7'130'343'665
34	Autres charges d'assurance	12'123'974	401'405	12'525'379
35	Provisions	40'265'696	2'298'710	42'564'405
30-35	Prestations brutes	6'928'248'091	257'185'358	7'185'433'449
36	Parts des prest. remboursées par les réassureurs	-11'004'607	-301'419	-11'306'026
37	Compensation des risques	-44'931'686	-4'897'620	-49'829'306
3	Total charges d'assurance	6'872'311'798	251'986'319	7'124'298'117
40-48	Charges d'administration/amortissements	477'807'745	23'081'443	500'889'187
49	Autres charges d'exploitation	1'624'127	185'402	1'809'529
4	Total charges d'exploitation	479'431'872	23'266'844	502'698'716
3/4	Total charges d'assurance et d'exploitation	7'351'743'670	275'253'163	7'626'996'833
	Résultat d'exploitation de l'assurance	-1'091'802'082	13'266'495	-1'078'535'587
7	Charges et produits extraordinaires	194'413'370	8'532'852	202'946'222
	Résultats du compte d'exploitation général	-897'248'173	20'788'487	-876'459'686

Assurance obligatoire des soins LAMal

Etat des données: octobre 1998

Tableau B.16

Compte d'exploitation des assurances avec franchise à option 1997

Groupes de comptes		Maladie en francs	Accident en francs	Total en francs
61	Primes	4'834'343'314	160'953'269	4'995'296'583
64	Déductions accordées sur primes (-)	-33'968'008	-1'145'391	-35'113'399
65	Autres primes	299'859	8'358	308'216
60-65	Primes brutes	4'800'675'165	159'816'235	4'960'491'400
66	Parts de primes des réassureurs (-)	-5'788'429	-182'448	-5'970'877
60-66	Primes propres d'assurance	4'794'886'736	159'633'788	4'954'520'524
67	Réductions de primes/contributions diverses	313'574'405	9'535'862	323'110'267
68	Déductions des parts de primes des assurés (-)	-297'042'351	-8'819'329	-305'861'680
69	Autres produits d'exploitation	2'585'981	86'361	2'672'341
6	Total produits d'assurance	4'814'004'771	160'436'682	4'974'441'453
31	Prestations	4'574'881'962	140'211'644	4'715'093'606
32	Participations des assurés aux frais (-)	-827'863'846	-22'839'546	-850'703'392
30-33	Prestations payées	3'747'018'115	117'372'098	3'864'390'214
34	Autres charges d'assurance	5'451'397	171'359	5'622'756
35	Provisions	64'827'892	1'630'408	66'458'299
30-35	Prestations brutes	3'817'297'404	119'173'865	3'936'471'269
36	Parts des prest. remboursées par les réassureurs	-4'952'547	-115'845	-5'068'392
37	Compensation des risques	21'770'170	-3'669'836	18'100'334
3	Total charges d'assurance	3'834'115'027	115'388'183	3'949'503'211
40-48	Charges d'administration/amortissements	343'149'613	13'052'677	356'202'290
49	Autres charges d'exploitation	1'304'392	43'037	1'347'429
4	Total charges d'exploitation	344'454'005	13'095'715	357'549'720
3/4	Total charges d'assurance et d'exploitation	4'178'569'032	128'483'898	4'307'052'930
	Résultat d'exploitation de l'assurance	636'732'071	31'964'854	668'696'925
7	Charges et produits extraordinaires	165'334'688	5'532'962	170'867'650
	Résultats du compte d'exploitation général	800'770'426	37'485'746	838'256'173

Assurance obligatoire des soins LAMal

Etat des données: octobre 1998

Tableau B.17

Compte d'exploitation de l'assurance avec bonus 1997

Groupes de comptes		Maladie en francs	Accident en francs	Total en francs
61	Primes	15'947'472	526'884	16'474'356
64	Déductions accordées sur primes (-)	-325'007	-10'791	-335'797
65	Autres primes	1'337	44	1'381
60-65	Primes brutes	15'623'802	516'137	16'139'939
66	Parts de primes des réassureurs (-)	-304	-3	-307
60-66	Primes propres d'assurance	15'623'499	516'134	16'139'633
67	Réductions de primes/contributions diverses	374'469	14'803	389'272
68	Déductions des parts de primes des assurés (-)	-375'225	-14'712	-389'937
69	Autres produits d'exploitation	3'034	97	3'132
6	Total produits d'assurance	15'625'777	516'322	16'142'099
31	Prestations	14'874'699	425'434	15'300'133
32	Participations des assurés aux frais (-)	-1'657'038	-46'980	-1'704'019
30-33	Prestations payées	13'217'661	378'453	13'596'114
34	Autres charges d'assurance	10'434	308	10'742
35	Provisions	80'352	2'459	82'811
30-35	Prestations brutes	13'308'446	381'221	13'689'667
36	Parts des prest. remboursées par les réassureurs	0	0	0
37	Compensation des risques	4'099'970	95'624	4'195'594
3	Total charges d'assurance	17'408'416	476'845	17'885'261
40-48	Charges d'administration/amortissements	916'610	30'392	947'002
49	Autres charges d'exploitation	861	26	887
4	Total charges d'exploitation	917'471	30'418	947'889
3/4	Total charges d'assurance et d'exploitation	18'325'887	507'263	18'833'150
	Résultat d'exploitation de l'assurance	-2'700'110	9'059	-2'691'051
7	Charges et produits extraordinaires	640'675	20'080	660'755
	Résultats du compte d'exploitation général	-2'059'435	29'140	-2'030'295

Assurance obligatoire des soins LAMal

Etat des données: octobre 1998

Tableau B.18

Compte d'exploitation des assurances avec un choix limité des fournisseurs de prestations 1997

Groupes de comptes		Maladie en francs	Accident en francs	Total en francs
61	Primes	468'997'952	19'326'377	488'324'329
64	Déductions accordées sur primes (-)	-4'577'728	-217'106	-4'794'834
65	Autres primes	71'994	2'995	74'989
60-65	Primes brutes	464'492'218	19'112'266	483'604'485
66	Parts de primes des réassureurs (-)	-640'792	-34'916	-675'708
60-66	Primes propres d'assurance	463'851'426	19'077'350	482'928'776
67	Réductions de primes/contributions diverses	23'738'269	992'803	24'731'071
68	Déductions des parts de primes des assurés (-)	-19'385'971	-741'971	-20'127'942
69	Autres produits d'exploitation	847'051	44'439	891'490
6	Total produits d'assurance	469'050'775	19'372'621	488'423'396
31	Prestations	382'410'672	15'379'015	397'789'687
32	Participations des assurés aux frais (-)	-43'924'048	-1'700'433	-45'624'481
30-33	Prestations payées	338'486'618	13'678'582	352'165'200
34	Autres charges d'assurance	447'987	13'711	461'697
35	Provisions	2'397'150	27'017	2'424'167
30-35	Prestations brutes	341'331'754	13'719'310	355'051'064
36	Parts des prest. remboursées par les réassureurs	-615'910	-25'156	-641'066
37	Compensation des risques	2'053'460	-221'414	1'832'046
3	Total charges d'assurance	342'769'304	13'472'740	356'242'044
40-48	Charges d'administration/amortissements	33'799'954	1'370'003	35'169'957
49	Autres charges d'exploitation	422'392	19'138	441'530
4	Total charges d'exploitation	34'222'346	1'389'141	35'611'487
3/4	Total charges d'assurance et d'exploitation	376'991'650	14'861'881	391'853'531
	Résultat d'exploitation de l'assurance	92'059'119	4'510'890	96'570'009
7	Charges et produits extraordinaires	13'280'505	555'326	13'835'832
	Résultats du compte d'exploitation général	105'339'630	5'066'066	110'405'696

Assurance facultative d'indemnités journalières LAMal

Etat des données: octobre 1998

Tableau C.01-A

Primes, prestations et assurés ¹⁾ de 1994 à 1997

Jahr	Primes à recevoir en francs	Prime à recevoir par personne assurée en francs	Prestations en francs	Prestations par personne assurée en francs	Nombre d'assurés	Variation par rapport à l'année précédente en %
1994	1'057'650'000	318.10	983'235'000	295.72	3'324'915	6.9
1995	1'078'822'000	329.71	1'017'388'000	310.94	3'272'015	-1.6
1996	834'293'460	376.30	872'501'911	393.53	2'217'116	-32.2
1997	560'570'162	322.14	621'526'120	357.17	1'740'121	-21.5

Tableau C.01-B

Assureurs, assurés, primes et prestations selon l'assurance individuelle et collective ²⁾ 1997

Nombre / montant	Assurance individuelle	Assurance collective	Total	Variation par rapport à l'année précédente en %
Nombre d'assureurs	129	85	134	-10.7
Nombre d'assurés				
Masculin	501'501	428'677	922'361	-19.9
Féminin	631'301	189'003	817'760	-23.2
Total	1'132'802	617'680	1'740'121	-21.5
Primes à recevoir en francs				
Masculin	106'034'840	298'900'133	404'934'973	-34.5
Féminin	65'263'836	90'371'354	155'635'189	-27.9
Total	171'298'676	389'271'487	560'570'162	-32.8
Prime à recevoir par personne assurée en francs				
Masculin	211.43	697.26	439.02	-18.2
Féminin	103.38	478.15	190.32	-6.1
Total	151.22	630.22	322.14	-14.4
Prestations en francs				
Masculin	147'460'819	303'757'754	451'218'572	-27.7
Féminin	63'714'585	106'592'964	170'307'548	-31.4
Total	211'175'404	410'350'718	621'526'120	-28.8
dont maternité	5'301'271	21'529'833	29'831'794	-33.0

Assurance facultative d'indemnités journalières LAMal

Etat des données: octobre 1998

Tableau C.02-A

Produits, charges et résultats ¹⁾ de 1994 à 1997

Année	Total général des produits ²⁾	Variation par rapport à l'année précédente en %	Total des charges d'assurance et d'exploitation	Variation par rapport à l'année précédente en %	Résultat du compte d'exploitation général ²⁾	Variation par rapport à l'année précédente en %
1994	1'062'816'459	–	1'094'518'000	–	-31'701'541	–
1995	1'085'790'660	2.2	1'112'474'000	1.6	-26'683'340	-15.8
1996	842'626'042	-22.4	918'792'074	-17.4	-76'164'233	185.4
1997	582'586'264	-30.9	600'844'655	-34.6	-18'258'291	-76.0

Tableau C.02-B

Résultats du compte d'exploitation de l'assurance facultative d'indemnités journalières LAMal 1997

Groupes de comptes	Assurance individuelle ³⁾		Assurance collective ³⁾		Total en francs	Variation par rapport à l'année précédente en %
	Maladie en francs	Accident en francs	Maladie en francs	Accident en francs		
Produits d'assurance	149'996'084	18'112'828	347'944'018	28'721'778	544'774'708	-33.8
dont primes brutes	152'349'166	18'630'363	358'894'597	29'017'263	558'891'388	-32.8
Charges et produits extraordinaires	11'232'779	1'513'048	21'738'863	3'326'867	37'811'556	97.3
Total général des produits	161'228'863	19'625'875	369'682'881	32'048'645	582'586'264	-30.9
Charges d'assurance	184'043'032	13'564'823	341'462'043	18'985'008	558'054'906	-33.5
dont prest. brutes	188'408'064	14'051'819	352'279'078	19'172'440	573'911'401	-32.5
Charges d'exploitation	12'306'784	1'365'573	27'068'717	2'048'674	42'789'749	-46.5
Total des charges d'ass. et d'exploitation	196'349'816	14'930'396	368'530'760	21'033'682	600'844'655	-34.6
Résultat du compte général d'exploitation	-35'120'954	4'695'580	1'152'120	11'014'963	-18'258'291	-76.0

Assurance facultative d'indemnités journalières LAMal

Etat des données: octobre 1998

Tableau C.03

Compte d'exploitation de l'ensemble de l'assurance individuelle et de l'assurance collective ¹⁾ 1997

Groupes de comptes		Maladie en francs	Accident en francs	Total en francs
60	Primes	512'880'701	47'689'488	560'570'189
64	Déductions accordées sur primes (-)	-1'915'825	-46'500	-1'962'325
65	Autres primes	278'886	4'638	283'524
60-65	Primes brutes	511'243'763	47'647'625	558'891'388
66	Parts de primes des réassureurs (-)	-16'071'927	-909'903	-16'981'831
60-66	Primes propres d'assurance	495'171'835	46'737'722	541'909'557
67	Réduction des primes et autres contributions	24'733'536	121'506	24'855'042
68	Déductions des parts de primes des assurés (-)	-23'275'994	-76'294	-23'352'287
69	Autres produits d'exploitation	1'310'724	51'672	1'362'397
6	Total produits d'assurance	497'940'102	46'834'606	544'774'708
30	Prestations	584'679'793	36'846'345	621'526'138
32	Participations des assurés aux frais (-)	0	0	0
30-33	Prestations payées	584'679'793	36'846'345	621'526'138
34	Autres charges d'assurance	404'030	22'874	426'904
35	Provisions pour cas d'assurance non liquidés	-44'396'682	-3'644'960	-48'041'641
30-35	Prestations brutes	540'687'142	33'224'259	573'911'401
36	Parts de prest. remboursées par les réassureurs	-15'182'066	-674'428	-15'856'494
37	Compensation des risques	0	0	0
3	Total charges d'assurance	525'505'075	32'549'831	558'054'906
40-48	Charges d'administration et amortissements	39'028'419	3'386'003	42'414'423
49	Autres charges d'exploitation	347'082	28'244	375'326
4	Total charges d'exploitation	39'375'502	3'414'247	42'789'749
3/4	Total charges d'assurance et d'exploitation	564'880'577	35'964'078	600'844'655
	Résultat d'exploitation de l'assurance	-66'840'512	10'908'176	-55'932'336
7	Charges et produits extraordinaires	32'971'641	4'839'915	37'811'556
	Résultat du compte d'exploitation général	-33'968'833	15'710'543	-18'258'291

1) L'assureur ne doit tenir des comptes distincts pour l'assurance individuelle et l'assurance collective que s'il applique un tarif

Assurance facultative d'indemnités journalières LAMal

Etat des données: octobre 1998

Tableau C.04

Compte d'exploitation de l'assurance individuelle ¹⁾ 1997

Groupes de comptes		Maladie en francs	Accident en francs	Total en francs
60	Primes	152'640'713	18'657'973	171'298'686
64	Déductions accordées sur primes (-)	-333'366	-32'194	-365'561
65	Autres primes	41'820	4'584	46'403
60-65	Primes brutes	152'349'166	18'630'363	170'979'529
66	Parts de primes des réassureurs (-)	-4'148'306	-584'266	-4'732'572
60-66	Primes propres d'assurance	148'200'861	18'046'096	166'246'957
67	Réduction des primes et autres contributions	1'488'527	49'173	1'537'699
68	Déductions des parts de primes des assurés (-)	-54'667	-4'408	-59'076
69	Autres produits d'exploitation	361'364	21'967	383'331
6	Total produits d'assurance	149'996'084	18'112'828	168'108'912
30	Prestations	196'523'791	14'651'618	211'175'410
32	Participations des assurés aux frais (-)	0	0	0
30-33	Prestations payées	196'523'791	14'651'618	211'175'410
34	Autres charges d'assurance	191'031	18'019	209'051
35	Provisions pour cas d'assurance non liquidés	-8'306'759	-617'819	-8'924'578
30-35	Prestations brutes	188'408'064	14'051'819	202'459'882
36	Parts de prest. remboursées par les réassureurs	-4'365'031	-486'996	-4'852'027
37	Compensation des risques	0	0	0
3	Total charges d'assurance	184'043'032	13'564'823	197'607'855
40-48	Charges d'administration et amortissements	12'153'015	1'347'942	13'500'957
49	Autres charges d'exploitation	153'769	17'631	171'400
4	Total charges d'exploitation	12'306'784	1'365'573	13'672'357
3/4	Total charges d'assurance et d'exploitation	196'349'816	14'930'396	211'280'212
	Résultat d'exploitation de l'assurance	-46'253'405	3'220'080	-43'033'326
7	Charges et produits extraordinaires	11'232'779	1'513'048	12'745'827
	Résultat du compte d'exploitation général	-35'120'954	4'695'580	-30'425'374

1) L'assureur ne doit tenir des comptes distincts pour l'assurance individuelle et l'assurance collective que s'il applique un tarif

Assurance facultative d'indemnités journalières LAMal

Etat des données: octobre 1998

Tableau C.05

Compte d'exploitation de l'assurance collective ¹⁾ 1997

Groupes de comptes		Maladie en francs	Accident en francs	Total en francs
60	Primes	360'239'988	29'031'515	389'271'503
64	Déductions accordées sur primes (-)	-1'582'458	-14'306	-1'596'765
65	Autres primes	237'067	54	237'121
60-65	Primes brutes	358'894'597	29'017'263	387'911'859
66	Parts de primes des réassureurs (-)	-11'923'622	-325'637	-12'249'259
60-66	Primes propres d'assurance	346'970'975	28'691'626	375'662'601
67	Réduction des primes et autres contributions	23'245'010	72'333	23'317'342
68	Déductions des parts de primes des assurés (-)	-23'221'326	-71'885	-23'293'212
69	Autres produits d'exploitation	949'360	29'705	979'065
6	Total produits d'assurance	347'944'018	28'721'778	376'665'796
30	Prestations	388'156'002	22'194'727	410'350'729
32	Participations des assurés aux frais (-)	0	0	0
30-33	Prestations payées	388'156'002	22'194'727	410'350'729
34	Autres charges d'assurance	212'999	4'855	217'853
35	Provisions pour cas d'assurance non liquidés	-36'089'923	-3'027'141	-39'117'064
30-35	Prestations brutes	352'279'078	19'172'440	371'451'518
36	Parts de prest. remboursées par les réassureurs	-10'817'035	-187'432	-11'004'467
37	Compensation des risques	0	0	0
3	Total charges d'assurance	341'462'043	18'985'008	360'447'051
40-48	Charges d'administration et amortissements	26'875'404	2'038'061	28'913'465
49	Autres charges d'exploitation	193'313	10'613	203'926
4	Total charges d'exploitation	27'068'717	2'048'674	29'117'392
3/4	Total charges d'assurance et d'exploitation	368'530'760	21'033'682	389'564'443
	Résultat d'exploitation de l'assurance	-20'587'106	7'688'096	-12'899'010
7	Charges et produits extraordinaires	21'738'863	3'326'867	25'065'730
	Résultat du compte d'exploitation général	1'152'120	11'014'963	12'167'083

1) L'assureur ne doit tenir des comptes distincts pour l'assurance individuelle et l'assurance collective que s'il applique un tarif

Assurances complémentaires des assureurs reconnus par la Confédération
Etat des données: octobre 1998

Tableau D.01-A

Produits, charges et résultats des assurances complémentaires ¹⁾ de 1994 à 1997

Année	Total général des produits ²⁾	Variation par rapport à l'année précédente en %	Total des charges d'assurance et d'exploitation	Variation par rapport à l'année précédente en %	Résultat du compte d'exploitation général ²⁾	Variation par rapport à l'année précédente en %
1994	4'198'316'767	–	3'818'641'000	–	379'675'767	–
1995	4'392'004'810	4.6	4'165'379'000	9.1	226'625'810	-40.3
1996	4'599'022'226	4.7	4'507'461'189	8.2	91'699'445	-59.5
1997	4'851'626'656	5.5	4'710'142'666	4.5	141'483'990	54.3

Tableau D.01-B

Résultats du compte d'exploitation des assurances complémentaires par branches 1997

Groupes de comptes	Assurances complémentaires et autres branches d'assurance	Assurance des soins "Liechtenstein"	Assurance des soins "assurés domiciliés à l'étranger"	Total en francs	Variation par rapport à l'année précédente en %
Produits d'assurance	4'711'715'221	48'122'321	18'581'317	4'778'418'858	6.2
dont primes brutes	4'804'360'038	32'854'345	18'595'977	4'855'810'360	6.7
Charges et produits extraordinaires	71'592'092	1'055'681	560'026	73'207'798	-25.2
Total général des produits	4'783'307'312	49'178'001	19'141'343	4'851'626'656	5.5
Charges d'assurance	4'009'365'981	49'173'713	12'873'808	4'071'413'501	2.0
dont prest. brutes	4'019'725'095	49'173'713	12'873'808	4'081'772'615	1.5
Charges d'exploitation	632'657'466	4'019'106	2'052'593	638'729'165	23.9
Total des charges d'ass. et d'exploitation	4'642'023'447	53'192'818	14'926'401	4'710'142'666	4.5
Résultat du compte général d'exploitation	141'283'866	-4'014'817	4'214'942	141'483'990	54.3

Assurances complémentaires des assureurs reconnus par la Confédération

Etat des données: octobre 1998

Tableau D.02

Compte d'exploitation des assurances complémentaires et des autres branches d'assurance 1997

Groupes de comptes		Maladie en francs	Accident en francs	Total en francs
63	Primes	5'044'573'222	240'470'505	5'285'043'727
64	Déductions accordées sur primes (-)	-455'115'981	-28'426'842	-483'542'823
65	Autres primes	2'717'860	141'274	2'859'134
60-65	Primes brutes	4'592'175'101	212'184'937	4'804'360'038
66	Parts de primes des réassureurs (-)	-71'507'831	-19'608'068	-91'115'899
60-66	Primes propres d'assurance	4'520'667'270	192'576'869	4'713'244'139
67	Réduction des primes et autres contributions	34'701'665	2'041'496	36'743'161
68	Déductions des parts de primes des assurés (-)	-34'855'693	-2'043'377	-36'899'070
69	Autres produits d'exploitation	-1'527'552	154'542	-1'373'010
6	Total produits d'assurance	4'518'985'691	192'729'529	4'711'715'221
33	Prestations	3'609'391'723	121'069'546	3'730'461'270
32	Participations des assurés aux frais (-)	-105'149'157	-1'297'294	-106'446'451
30-33	Prestations payées	3'504'242'566	119'772'252	3'624'014'818
34	Autres charges d'assurance	61'950'731	349'108	62'299'839
35	Provisions pour cas d'assurance non liquidés	302'934'404	30'476'035	333'410'438
30-35	Prestations brutes	3'869'127'701	150'597'394	4'019'725'095
36	Parts de prest. remboursées par les réassureurs	-9'677'261	-681'854	-10'359'115
37	Compensation des risques	0	0	0
3	Total charges d'assurance	3'859'450'440	149'915'541	4'009'365'981
40-48	Charges d'administration et amortissements	597'258'767	20'824'412	618'083'178
49	Autres charges d'exploitation	14'466'625	107'663	14'574'288
4	Total charges d'exploitation	611'725'392	20'932'074	632'657'466
3/4	Total charges d'assurance et d'exploitation	4'471'175'831	170'847'615	4'642'023'447
	Résultat d'exploitation de l'assurance	55'491'665	21'881'914	77'373'579
7	Charges et produits extraordinaires	65'121'258	6'470'834	71'592'092
	Résultat du compte d'exploitation général	112'931'117	28'352'748	141'283'866

Assurances complémentaires des assureurs reconnus par la Confédération

Etat des données: octobre 1998

Tableau D.03

Compte d'exploitation de l'assurance des soins "Liechtenstein" 1997

Groupes de comptes		Maladie en francs	Accident en francs	Total en francs
63	Primes	31'863'009	1'219'545	33'082'554
64	Déductions accordées sur primes (-)	-219'325	-9'224	-228'549
65	Autres primes	330	10	340
60-65	Primes brutes	31'644'015	1'210'330	32'854'345
66	Parts de primes des réassureurs (-)	-17	-2	-19
60-66	Primes propres d'assurance	31'643'997	1'210'329	32'854'326
67	Réduction des primes et autres contributions	14'698'782	561'659	15'260'440
68	Déductions des parts de primes des assurés (-)	0	0	0
69	Autres produits d'exploitation	7'340	215	7'555
6	Total produits d'assurance	46'350'119	1'772'202	48'122'321
33	Prestations	49'312'111	1'115'698	50'427'809
32	Participations des assurés aux frais (-)	-1'353'977	-25'487	-1'379'464
30-33	Prestations payées	47'958'134	1'090'211	49'048'345
34	Autres charges d'assurance	79'159	2'500	81'659
35	Provisions pour cas d'assurance non liquidés	43'329	379	43'709
30-35	Prestations brutes	48'080'622	1'093'090	49'173'713
36	Parts de prest. remboursées par les réassureurs	0	0	0
37	Compensation des risques	0	0	0
3	Total charges d'assurance	48'080'622	1'093'090	49'173'713
40-48	Charges d'administration et amortissements	3'839'117	150'649	3'989'766
49	Autres charges d'exploitation	28'504	836	29'340
4	Total charges d'exploitation	3'867'621	151'485	4'019'106
3/4	Total charges d'assurance et d'exploitation	51'948'243	1'244'575	53'192'818
	Résultat d'exploitation de l'assurance	-5'598'125	527'627	-5'070'498
7	Charges et produits extraordinaires	1'015'663	40'017	1'055'681
	Résultat du compte d'exploitation général	-4'582'462	567'645	-4'014'817

Assurances complémentaires des assureurs reconnus par la Confédération

Etat des données: octobre 1998

Tableau D.04

Compte d'exploitation de l'assurance des soins "assurés domiciliés à l'étranger" 1997

Groupes de comptes		Maladie en francs	Accident en francs	Total en francs
63	Primes	18'274'576	462'868	18'737'444
64	Déductions accordées sur primes (-)	-134'568	-8'048	-142'616
65	Autres primes	1'146	4	1'149
60-65	Primes brutes	18'141'154	454'823	18'595'977
66	Parts de primes des réassureurs (-)	-20'911	-1'341	-22'253
60-66	Primes propres d'assurance	18'120'242	453'482	18'573'724
67	Réduction des primes et autres contributions	2'802	198	3'000
68	Déductions des parts de primes des assurés (-)	0	0	0
69	Autres produits d'exploitation	4'456	137	4'593
6	Total produits d'assurance	18'127'500	453'817	18'581'317
33	Prestations	13'521'079	559'798	14'080'877
32	Participations des assurés aux frais (-)	-1'368'316	-18'452	-1'386'768
30-33	Prestations payées	12'152'763	541'346	12'694'109
34	Autres charges d'assurance	19'170	760	19'930
35	Provisions pour cas d'assurance non liquidés	152'148	7'621	159'769
30-35	Prestations brutes	12'324'082	549'726	12'873'808
36	Parts de prest. remboursées par les réassureurs	0	0	0
37	Compensation des risques	0	0	0
3	Total charges d'assurance	12'324'082	549'726	12'873'808
40-48	Charges d'administration et amortissements	1'902'024	146'947	2'048'971
49	Autres charges d'exploitation	3'481	142	3'622
4	Total charges d'exploitation	1'905'505	147'089	2'052'593
3/4	Total charges d'assurance et d'exploitation	14'229'586	696'815	14'926'401
	Résultat d'exploitation de l'assurance	3'897'914	-244'505	3'653'408
7	Charges et produits extraordinaires	543'449	16'577	560'026
	Résultat du compte d'exploitation général	4'441'363	-226'421	4'214'942

Réduction de primes dans l'assurance obligatoire des soins LAMal

Etat des données: octobre 1998

Tableau E.01

Mode de répartition LAMal ¹⁾: base de calcul et subsides fédéraux et cantonaux 1997

Canton	Population résidante moyenne 1994	Indice de la capacité financière 1996/97	Indice des primes AMal 1996	Mode de répartition LAMal 1997			Total des subsides en francs
				Subsides fédéraux en francs	Subsides cantonaux en francs	en % du subside fédéral	
ZH	1'181'300	157	113	260'136'000	198'915'000	76.5	459'051'000
BE	951'700	64	108	295'865'000	70'546'000	23.8	366'411'000
LU	337'300	77	92	95'367'000	30'619'000	32.1	125'986'000
UR	35'200	49	87	11'150'000	1'872'000	16.8	13'022'000
SZ	119'400	85	87	32'184'000	11'985'000	37.2	44'169'000
OW	31'000	40	86	10'217'000	1'229'000	12.0	11'446'000
NW	35'000	106	82	8'501'000	4'320'000	50.8	12'821'000
GL	39'100	71	80	11'012'000	3'255'000	29.6	14'267'000
ZG	89'800	228	88	14'295'000	18'989'000	132.8	33'284'000
FR	223'300	58	112	71'881'000	14'733'000	20.5	86'614'000
SO	235'700	79	100	67'419'000	21'973'000	32.6	89'392'000
BS	200'800	148	121	46'766'000	32'419'000	69.3	79'185'000
BL	249'400	120	108	61'799'000	34'222'000	55.4	96'021'000
SH	73'500	98	93	19'054'000	8'453'000	44.4	27'507'000
AR	54'000	61	73	15'648'000	3'785'000	24.2	19'433'000
AI	14'400	38	72	4'646'000	526'000	11.3	5'172'000
SG	439'700	89	85	115'852'000	46'170'000	39.9	162'022'000
GR	187'800	69	83	53'779'000	15'154'000	28.2	68'933'000
AG	520'100	99	82	130'156'000	60'372'000	46.4	190'528'000
TG	219'100	91	80	56'445'000	23'504'000	41.6	79'949'000
TI	297'300	77	124	90'890'000	26'988'000	29.7	117'878'000
VD	610'600	94	151	186'395'000	67'549'000	36.2	253'944'000
VS	266'500	33	107	94'800'000	7'613'000	8.0	102'413'000
NE	164'900	53	111	54'122'000	9'721'000	18.0	63'843'000
GE	392'500	136	162	106'845'000	59'493'000	55.7	166'338'000
JU	67'500	30	116	24'777'000	1'598'000	6.4	26'375'000
Total	7'036'900	100	100	1'940'001'000	776'003'000	40.0	2'716'004'000

1) Cf. l'art. 66, 3e al., LAMal: "Le Conseil fédéral fixe la part qui revient à chaque canton d'après sa population résidante"

Réduction de primes dans l'assurance obligatoire des soins LAMal

Etat des données: octobre 1998

Tableau E.02

Facteurs de réduction ¹⁾, montant de la réduction et subsides après réduction 1997

Canton	Facteur de réduction en %	Subsides fédéraux		Subsides cantonaux		Total	
		Montant de la réduction en francs	Subside après réduction en francs	Montant de la réduction en francs	Subside après réduction en francs	Montant de la réduction en francs	Subside après réduction en francs
ZH	50.0	130'068'000	130'068'000	99'457'500	99'457'500	229'525'500	229'525'500
BE	0.0	0	295'865'000	0	70'546'000	0	366'411'000
LU	50.0	47'683'500	47'683'500	15'309'500	15'309'500	62'993'000	62'993'000
UR	0.0	0	11'150'000	0	1'872'000	0	13'022'000
SZ	50.0	16'092'000	16'092'000	5'992'500	5'992'500	22'084'500	22'084'500
OW	50.0	5'108'500	5'108'500	614'500	614'500	5'723'000	5'723'000
NW	50.0	4'250'500	4'250'500	2'160'000	2'160'000	6'410'500	6'410'500
GL	50.0	5'506'000	5'506'000	1'627'500	1'627'500	7'133'500	7'133'500
ZG	50.0	7'147'500	7'147'500	9'494'500	9'494'500	16'642'000	16'642'000
FR	0.0	0	71'881'000	0	14'733'000	0	86'614'000
SO	47.0	31'686'930	35'732'070	10'327'310	11'645'690	42'014'240	47'377'760
BS	0.0	0	46'766'000	0	32'419'000	0	79'185'000
BL	21.7	13'399'000	48'400'000	7'422'000	26'800'000	20'821'000	75'200'000
SH	40.0	7'621'600	11'432'400	3'381'200	5'071'800	11'002'800	16'504'200
AR	21.0	3'286'080	12'361'920	794'850	2'990'150	4'080'930	15'352'070
AI	0.0	0	4'646'000	0	526'000	0	5'172'000
SG	50.0	57'926'000	57'926'000	23'085'000	23'085'000	81'011'000	81'011'000
GR	35.0	18'822'650	34'956'350	5'303'900	9'850'100	24'126'550	44'806'450
AG	50.0	65'078'000	65'078'000	30'186'000	30'186'000	95'264'000	95'264'000
TG	0.0	0	56'445'000	0	23'504'000	0	79'949'000
TI	0.0	0	90'890'000	0	26'988'000	0	117'878'000
VD	0.0	0	186'395'000	0	67'549'000	0	253'944'000
VS	0.0	0	94'800'000	0	7'613'000	0	102'413'000
NE	0.0	0	54'122'000	0	9'721'000	0	63'843'000
GE	0.0	0	106'845'000	0	59'493'000	0	166'338'000
JU	0.0	0	24'777'000	0	1'598'000	0	26'375'000
Total	23.2	413'676'260	1'526'324'740	215'156'260	560'846'740	628'832'520	2'087'171'480

1) Cf. l'art. 66. 5e al.. LAMal: "Un canton peut diminuer de 50 pour cent au maximum la contribution à laquelle il est tenu (...)

Réduction de primes dans l'assurance obligatoire des soins LAMal

Etat des données: octobre 1998

Tableau E.03

Subside après réduction et prestations allouées en 1997

Canton	Subside après réduction pour 1997 en francs	Montant net des prestations art. 65 LAMal pour 1997 en francs	Solde ¹⁾ en francs	Prestations selon la LAMal pour 1996 et avant en francs	Total des prestations selon la LAMal versées en 1997 en francs	Prestations cantonales en dehors de la LAMal ²⁾ en francs	Total des prestations versées en 1997 en francs
ZH	229'525'500	222'506'539	7'018'961	56'289'425	278'795'964	0	278'795'964
BE	366'411'000	226'685'862	139'725'138	61'123'060	287'808'921	0	287'808'921
LU	62'993'000	29'304'931	33'688'069	28'202'506	57'507'437	0	57'507'437
UR	13'022'000	11'484'299	1'537'701	864'257	12'348'556	0	12'348'556
SZ	22'084'500	23'022'870	-938'370	-2'833'328	20'189'541	0	20'189'541
OW	5'723'000	6'282'659	-559'659	1'819'975	8'102'634	0	8'102'634
NW	6'410'500	7'929'748	-1'519'248	-562'463	7'367'285	0	7'367'285
GL	7'133'500	6'619'165	514'335	4'969'940	11'589'104	0	11'589'104
ZG	16'642'000	7'127'675	9'514'325	3'547'116	10'674'791	0	10'674'791
FR	86'614'000	35'970'683	50'643'317	34'097'725	70'068'408	0	70'068'408
SO	47'377'760	20'845'031	26'532'729	18'550'201	39'395'232	0	39'395'232
BS	79'185'000	82'674'126	-3'489'126	858'100	83'532'226	32'927'263	116'459'489
BL	75'200'000	36'712'341	38'487'659	28'360'489	65'072'830	0	65'072'830
SH ³⁾	16'504'200	15'972'645	531'555	2'839'106	18'811'751	0	18'811'751
AR	15'352'070	9'433'952	5'918'118	5'499'872	14'933'825	0	14'933'825
AI	5'172'000	5'177'770	-5'770	1'330'726	6'508'496	0	6'508'496
SG	81'011'000	80'047'124	963'876	18'614'093	98'661'217	1'408'133	100'069'350
GR	44'806'450	43'851'353	955'097	141'955	43'993'309	0	43'993'309
AG	95'264'000	-30'006'555	125'270'555	76'480'644	46'474'089	0	46'474'089
TG	79'949'000	73'761'448	6'187'552	4'998'324	78'759'772	0	78'759'772
TI	117'878'000	120'810'132	-2'932'132	-1'052'628	119'757'504	25'050'534	144'808'039
VD	253'944'000	235'344'118	18'599'882	31'414'768	266'758'886	0	266'758'886
VS	102'413'000	100'011'206	2'401'794	-3'276'752	96'734'455	0	96'734'455
NE	63'843'000	59'257'394	4'585'606	5'572'481	64'829'875	70'253	64'900'127
GE ³⁾	166'338'000	145'808'914	20'529'086	8'682'937	154'491'851	0	154'491'851
JU	26'375'000	26'537'198	-162'198	4'526'310	31'063'509	0	31'063'509
Total	2'087'171'480	1'603'172'627	483'998'853	391'058'840	1'994'231'467	59'456'183	2'053'687'650

Réduction de primes dans l'assurance obligatoire des soins LAMal

Etat des données: octobre 1998

Tableau E.04

Nombre de bénéficiaires et taux des bénéficiaires par sexe 1997

Canton	Bénéficiaires		Total des personnes	Taux des bénéficiaires ¹⁾ en %		Total des personnes
	Personnes de sexe masculin	Personnes de sexe féminin		Personnes de sexe masculin	Personnes de sexe féminin	
ZH	121'436	146'240	267'676	20.7	23.9	22.4
BE	137'122	178'672	315'794	29.8	36.7	33.3
LU	36'789	41'095	77'884	21.9	23.7	22.8
UR	9'351	9'609	18'960	53.4	55.4	54.4
SZ	16'361	16'872	33'233	26.3	27.4	26.8
OW	3'590	4'236	7'826	22.6	27.1	24.8
NW	5'982	6'004	11'986	32.7	33.7	33.2
GL	4'774	5'278	10'052	25.0	27.1	26.1
ZG	7'517	7'812	16'767	16.0	16.5	17.8
FR	28'369	31'263	67'732	24.6	27.0	29.3
SO ³⁾	23'932	26'239	50'172	20.3	21.6	21.0
BS	15'570	20'691	42'719	16.8	19.9	21.7
BL	–	–	88'431	–	–	35.0
SH	9'794	10'366	21'773	27.6	27.4	29.7
AR	8'540	9'003	17'543	32.1	33.3	32.7
AI	5'703	5'835	11'538	77.4	82.4	79.8
SG	62'391	63'409	143'937	28.5	28.3	32.5
GR	30'946	34'424	65'370	33.3	36.3	34.8
AG	–	–	74'854	–	–	14.1
TG	55'840	57'728	116'549	50.0	51.0	51.8
TI	31'849	37'490	85'021	22.2	23.8	28.2
VD	58'217	71'296	129'513	19.5	22.3	21.0
VS	–	–	76'965	–	–	28.6
NE	27'535	33'752	61'287	34.4	39.3	36.9
GE	51'955	62'860	114'815	27.5	30.1	28.8
JU	12'204	15'393	27'597	36.9	44.6	40.8
Total ²⁾	765'767	895'567	1'955'994	25.9	28.9	27.5

¹⁾ Le canton en question ne peut pas (encore) déterminer cette valeur

Réduction de primes dans l'assurance obligatoire des soins LA

Etat des données: octobre 1998

Tableau E.05
Nombre de bénéficiaires par classes d'âge (0 - 35 ans) 1997

Canton	Classes d'âge							Total
	0 à 5 ans	6 à 10 ans	11 à 15 ans	16 à 20 ans	21 à 25 ans	26 à 30 ans	31 à 35 ans	
ZH	14'257	13'914	11'783	20'171	36'537	22'589	19'756	139'007
BE	22'311	18'979	14'622	9'921	21'157	33'915	34'825	155'730
LU	8'231	8'886	7'255	5'686	3'545	4'592	6'751	44'946
UR	1'752	1'853	1'790	1'568	850	1'015	1'504	10'332
SZ	2'942	3'083	2'630	3'465	3'952	2'301	2'555	20'928
OW	630	649	500	822	822	534	517	4'474
NW	1'386	1'421	1'001	1'064	1'326	780	1'105	8'083
GL	873	817	671	748	1'267	885	837	6'098
ZG	1'716	1'754	1'295	1'463	2'030	1'289	1'537	11'084
FR	7'850	6'457	4'826	3'222	3'074	5'111	6'525	37'065
SO ²⁾	5'902	6'370	4'994	3'136	2'949	3'239	4'992	31'582
BS	2'947	2'678	2'249	1'820	1'427	2'839	3'341	17'301
BL	–	–	–	–	–	–	–	–
SH	2'096	2'278	1'661	1'946	1'300	1'411	1'948	12'640
AR	1'953	2'121	1'870	1'280	734	1'052	1'719	10'729
AI	1'011	832	834	732	819	976	1'029	6'233
SG	16'358	18'106	15'224	10'362	4'737	7'193	12'600	84'580
GR	6'001	6'456	5'434	4'275	4'583	5'139	6'274	38'162
AG	6'540	9'126	7'566	5'100	2'726	3'731	6'356	41'145
TG	14'849	16'139	14'819	12'655	9'165	6'676	6'305	80'608
TI	3'584	4'490	4'653	5'435	7'296	5'273	5'064	35'795
VD	15'023	12'033	8'383	6'615	7'004	9'659	12'176	70'893
VS	6'865	7'989	5'943	3'971	10'683	6'576	7'975	50'002
NE	5'797	4'844	3'575	2'312	1'868	5'777	6'236	30'409
GE	12'512	10'859	8'663	7'812	5'221	6'289	10'948	62'304
JU	2'093	2'337	1'995	1'383	912	1'999	2'165	12'884
Total ¹⁾	165'479	164'471	134'236	116'964	135'984	140'840	165'040	1'023'014

– Le canton en question ne peut pas (encore) déterminer cette valeur.

Réduction de primes dans l'assurance obligatoire des soins LA

Etat des données: octobre 1998

Tableau E.06

Nombre de bénéficiaires par classes d'âge (36 - 70 ans) 1997

Canton	Classes d'âge							Total 36 à 70 ans
	36 à 40 ans	41 à 45 ans	46 à 50 ans	51 à 55 ans	56 à 60 ans	61 à 65 ans	66 à 70 ans	
ZH	16'797	13'420	10'580	8'559	7'452	9'103	13'270	79'181
BE	29'084	19'998	13'393	9'662	8'194	10'603	13'144	104'078
LU	6'588	4'723	3'318	2'253	1'966	2'253	2'438	23'539
UR	1'611	1'384	971	673	531	636	693	6'499
SZ	2'474	1'719	1'076	740	576	689	653	7'927
OW	520	378	277	212	197	172	213	1'969
NW	1'140	773	438	280	252	234	264	3'381
GL	674	484	383	298	248	290	361	2'738
ZG	1'391	824	407	286	238	197	163	3'506
FR	5'443	3'372	2'225	1'579	1'264	1'479	1'718	17'080
SO ²⁾	5'071	3'442	2'022	1'151	838	981	1'285	14'790
BS	2'995	2'197	1'488	1'164	1'019	1'249	1'508	11'620
BL	–	–	–	–	–	–	–	–
SH	1'875	1'269	737	527	461	463	555	5'887
AR	1'677	1'321	853	523	370	390	402	5'536
AI	823	708	660	537	495	503	488	4'214
SG	13'017	9'725	5'555	2'978	1'857	1'971	1'948	37'051
GR	5'855	4'551	3'182	2'230	1'854	1'936	2'058	21'666
AG	6'992	5'048	2'817	1'602	1'051	1'183	1'639	20'332
TG	5'275	4'174	3'000	2'327	1'903	2'157	2'657	21'493
TI	4'539	3'858	3'075	2'673	2'795	3'188	3'828	23'956
VD	10'187	6'859	5'030	4'148	3'378	4'153	4'971	38'726
VS	7'160	4'629	2'855	1'813	1'398	1'549	1'642	21'046
NE	5'172	3'692	2'655	2'259	1'882	2'527	2'817	21'004
GE	10'838	8'566	6'596	4'768	3'036	2'574	2'835	39'213
JU	2'124	1'693	1'281	916	813	1'042	1'516	9'385
Total ¹⁾	149'322	108'807	74'874	54'158	44'068	51'522	63'066	545'817

– Le canton en question ne peut pas (encore) déterminer cette valeur.

Réduction de primes dans l'assurance obligatoire des soins LA

Etat des données: octobre 1998

Tableau E.07

Nombre de bénéficiaires par classes d'âge (71 ans et plus ou âge inconnu) 1997

Canton	Classes d'âge							Total 71 ans et plus ou âge inconnu
	71 à 75 ans	76 à 80 ans	81 à 85 ans	86 à 90 ans	91 à 95 ans	96 ans et plus	Age inconnu	
ZH	14'128	13'017	10'912	7'839	2'979	594	19	49'488
BE	14'702	14'653	12'632	8'458	3'390	620	1'531	55'986
LU	2'490	2'411	2'127	1'574	659	138	0	9'399
UR	734	617	428	254	75	21	0	2'129
SZ	550	480	392	195	58	11	2'692	4'378
OW	226	207	160	75	34	5	676	1'383
NW	222	148	93	41	17	1	0	522
GL	389	377	268	136	41	5	0	1'216
ZG	205	191	168	132	35	8	1'438	2'177
FR	1'747	1'502	1'235	691	260	52	8'100	13'587
SO ²⁾	1'168	1'056	884	507	152	33	0	3'800
BS	1'615	1'768	1'718	1'423	658	158	6'458	13'798
BL	–	–	–	–	–	–	88'431	88'431
SH	592	479	327	171	54	10	1'613	3'246
AR	405	382	235	170	68	18	0	1'278
AI	382	299	228	128	48	6	0	1'091
SG	1'529	1'278	845	386	112	19	18'137	22'306
GR	1'915	1'533	1'160	657	230	47	0	5'542
AG	1'717	1'626	1'293	960	479	134	7'168	13'377
TG	2'785	2'540	1'912	1'102	323	76	5'710	14'448
TI	3'364	2'617	2'078	1'139	324	66	15'682	25'270
VD	5'347	5'260	4'553	3'182	1'259	293	0	19'894
VS	1'697	1'565	1'326	911	328	90	0	5'917
NE	3'085	2'733	1'986	1'339	595	136	0	9'874
GE	3'194	2'975	2'727	2'556	1'345	478	23	13'298
JU	1'631	1'420	1'188	711	291	79	8	5'328
Total ¹⁾	65'819	61'134	50'875	34'737	13'814	3'098	157'686	387'163

– Le canton en question ne peut pas (encore) déterminer cette valeur

Réduction de primes dans l'assurance obligatoire des soins LAMal

Etat des données: octobre 1998

Tableau E.08

Nombre de ménages subventionnés par taille 1997

Canton	Taille des ménages selon le nombre de membres						Taille du ménage et montant versé inconnus	Ménages Total
	1 personne	2 personnes	3 personnes	4 personnes	5 personnes	6 personnes et plus		
ZH	147'853	23'911	7'734	6'583	2'868	1'361	0	190'310
BE	134'909	25'251	10'004	13'037	6'344	2'543	0	192'088
LU	16'463	4'929	2'685	4'113	2'927	1'945	0	33'062
UR	3'420	1'692	725	1'202	720	243	0	8'002
SZ	10'124	1'554	1'076	1'590	943	475	2'166	17'928
OW	2'880	438	224	293	199	87	0	4'121
NW	3'067	708	398	792	373	202	0	5'540
GL	3'688	857	369	416	232	115	0	5'677
ZG ²⁾	4'814	513	529	1'074	491	182	0	7'603
FR ³⁾	11'620	4'201	2'659	4'232	2'000	785	0	25'497
SO ³⁾	8'878	2'739	2'050	3'704	2'052	731	0	20'154
BS	14'448	2'746	1'424	1'570	761	299	0	21'248
BL	12'947	8'217	5'155	7'102	2'289	591	3'659	39'960
SH ³⁾	4'922	1'669	797	1'340	603	187	0	9'518
AR	2'423	1'155	697	1'206	726	360	0	6'567
AI	2'219	1'040	460	552	445	150	0	4'866
SG	18'821	7'592	4'920	10'822	6'609	2'974	0	51'738
GR	14'971	4'895	2'895	4'527	2'011	607	0	29'906
AG	10'681	3'480	2'784	4'964	2'861	1'360	6'199	32'329
TG ²⁾	–	–	–	–	–	–	30'780	30'780
TI ³⁾	24'213	8'757	3'084	3'074	951	266	0	40'345
VD	35'606	8'537	5'752	7'933	3'065	1'141	0	62'034
VS	25'701	4'208	3'033	4'758	2'070	691	0	40'461
NE	19'917	6'108	2'762	3'445	1'016	331	0	33'579
GE	29'821	10'240	9'402	8'587	2'159	643	0	60'852
JU	8'990	2'587	833	1'259	817	289	0	14'775
Total ¹⁾	573'396	138'024	72'451	98'175	45'532	18'558	42'804	988'940

– Le canton en question ne peut pas (encore) déterminer cette valeur

Réduction de primes dans l'assurance obligatoire des soins LAMal

Etat des données: octobre 1998

Tableau E.09

Nombre de ménages subventionnés par montant annuel versé 1997

Canton	Montant annuel versé						Ménages	
	1 à 600 francs	601 à 1200 francs	1'201 à 2400 francs	2'401 à 3600 francs	3'601 à 4800 francs	plus de 4'800 francs	Montant versé et taille du ménage inconnus	Total
ZH	33'126	49'373	88'469	14'660	4'134	548	0	190'310
BE	36'366	36'826	46'475	52'167	9'059	11'195	0	192'088
LU	4'487	5'455	17'532	2'955	1'958	675	0	33'062
UR	1'589	1'522	3'491	900	373	127	0	8'002
SZ	3'802	7'237	4'063	441	170	49	2'166	17'928
OW	227	2'631	734	464	61	4	0	4'121
NW	1'452	1'451	2'398	187	40	12	0	5'540
GL	402	2'440	2'093	583	133	26	0	5'677
ZG ²⁾	2'204	2'586	2'330	288	131	64	0	7'603
FR ³⁾	1'544	3'780	11'199	4'443	2'988	1'543	0	25'497
SO ³⁾	5'914	5'955	5'884	1'521	611	269	0	20'154
BS	37	3'765	5'746	8'982	1'285	1'391	0	21'248
BL	9'348	13'785	10'812	1'927	343	86	3'659	39'960
SH ³⁾	2'069	3'509	2'800	739	281	120	0	9'518
AR	1'068	1'024	2'589	1'104	581	201	0	6'567
AI	1'630	1'341	1'334	349	185	27	0	4'866
SG	7'910	8'190	21'596	8'861	4'824	357	0	51'738
GR	8'230	8'364	9'583	3'164	507	58	0	29'906
AG	3'916	5'652	11'919	3'152	1'207	284	6'199	32'329
TG ²⁾	–	–	–	–	–	–	30'780	30'780
TI ³⁾	3'692	6'117	21'585	3'524	4'257	1'170	0	40'345
VD	–	–	–	–	–	–	0	62'034
VS	55	4'946	23'243	4'208	4'365	3'644	0	40'461
NE	6'626	4'446	9'200	8'227	1'986	3'094	0	33'579
GE	3'986	12'838	12'933	17'048	9'773	4'144	0	60'852
JU	1'800	2'499	6'981	1'829	1'048	618	0	14'775
Total ¹⁾	141'480	195'732	324'989	141'723	50'300	29'706	42'804	988'940

– Le canton en question ne peut pas (encore) déterminer cette valeur.

Réduction de primes dans l'assurance obligatoire des soins LAMal

Etat des données: octobre 1998

Tableau E.10

Montants limites cantonaux pour le droit: revenus déterminants 1997

Canton	Limite supérieure du revenu déterminant ¹⁾ en francs							
	Chef de ménage: personne seule / élevant seule ses enfants				Chef de ménage: personne mariée			
	Sans enfants	1 enfant	2 enfants	3 enfants	Sans enfants	1 enfant	2 enfants	3 enfants
ZH	24'300	27'000	27'000	27'000	27'000	27'000	27'000	27'000
BE	31'800	43'600	51'800	60'000	37'400	45'600	53'800	62'000
LU	20'100	25'800	31'400	37'100	41'000	46'700	52'300	58'000
UR	26'000	33'500	40'500	47'500	52'500	59'500	67'000	74'000
SZ	29'999	41'999	49'499	52'499	40'499	50'999	58'499	61'499
OW	35'000	35'000	35'000	35'000	35'000	35'000	35'000	35'000
NW	25'815	33'200	40'585	47'969	52'400	59'785	67'169	74'554
GL	42'500	55'000	60'000	60'000	60'000	60'000	60'000	60'000
ZG	24'600	36'300	48'000	59'700	49'800	61'600	73'300	85'000
FR	32'000	48'000	56'000	64'000	48'000	56'000	64'000	72'000
SO	22'000	31'200	40'600	49'600	35'000	42'200	49'400	57'600
BS	33'600	65'000	74'000	83'000	56'000	65'000	74'000	83'000
BL	36'706	48'000	59'294	70'588	73'412	84'706	96'000	107'294
SH	21'000	27'500	34'000	40'500	42'000	48'500	55'000	61'500
AR	26'487	33'141	39'795	46'449	46'216	52'870	59'523	66'177
AI	38'250	49'000	59'750	70'500	76'500	87'250	98'000	108'750
SG	18'888	33'888	48'888	63'888	37'777	52'777	67'777	82'777
GR	33'120	40'000	45'280	50'000	51'750	58'460	64'800	70'000
AG	16'801	24'801	32'801	40'801	34'801	42'801	50'801	58'801
TG	29'300	29'300	29'300	29'300	34'100	34'100	34'100	34'100
TI	20'000	32'000	32'000	32'000	32'000	32'000	32'000	32'000
VD	26'000	51'000	58'000	65'000	39'000	51'000	58'000	65'000
VS	26'000	42'500	52'500	62'500	39'000	49'000	59'000	69'000
NE	39'000	47'000	55'000	63'000	57'900	65'900	73'900	81'900
GE	–	66'000	72'000	78'000	–	66'000	72'000	78'000
JU	33'000	47'000	51'000	57'000	38'000	47'000	51'000	57'000
Total	–	–	–	–	–	–	–	–

– La valeur n'a pas été déterminée ou n'entre pas en ligne de compte

Primes de l'assurance obligatoire des soins LAMal

Etat des données: septembre 1998

Tableau F.01

Primes moyennes cantonales (accidents inclus) ¹⁾ pour adultes: évolution des primes pour la région 1 (la plus chère) de 1996 à 1999

Canton	1996 Région 1 (la plus chère) en francs	1997 Région 1 (la plus chère) en francs	1998 Région 1 (la plus chère) en francs	1999 Région 1 (la plus chère) en francs	1998/1999 Variation en %	1996 - 1999 Variation moyenne annuelle en %
ZH	185.26	214.71	225.54	236.74	5.0	8.5
BE	178.34	206.88	220.98	239.93	8.6	10.4
LU	150.76	159.76	166.58	167.50	0.6	3.6
UR	142.63	151.62	154.78	153.14	-1.1	2.4
SZ	142.57	159.15	162.45	158.98	-2.1	3.7
OW	141.52	150.37	152.76	151.70	-0.7	2.3
NW	135.44	143.39	145.21	143.58	-1.1	2.0
GL	131.22	146.19	154.11	156.52	1.6	6.1
ZG	144.58	157.42	155.89	153.62	-1.5	2.0
FR	184.24	200.93	200.09	202.33	1.1	3.2
SO	163.76	183.97	198.45	201.70	1.6	7.2
BS	198.22	233.56	251.38	271.86	8.1	11.1
BL	176.96	205.91	212.35	212.87	0.2	6.4
SH	151.97	171.85	184.29	194.22	5.4	8.5
AR	120.06	139.63	147.40	147.46	0.0	7.1
AI	118.24	127.12	133.66	132.03	-1.2	3.7
SG	138.84	156.19	165.53	171.26	3.5	7.2
GR	135.95	155.30	165.66	168.69	1.8	7.5
AG	134.09	151.83	161.52	167.20	3.5	7.6
TG	131.92	153.52	167.28	175.42	4.9	10.0
TI	203.47	229.99	244.73	245.91	0.5	6.5
VD	247.66	263.95	268.81	276.20	2.7	3.7
VS	175.04	182.71	179.95	181.68	1.0	1.2
NE	181.54	219.22	240.65	254.34	5.7	11.9
GE	266.02	298.05	307.08	305.86	-0.4	4.8
JU	190.35	206.04	224.39	228.77	2.0	6.3
Suisse	179.84	201.86	211.66	218.85	3.4	6.8

1) Moyenne mensuelle des primes en francs; le calcul tient compte des 28 assureurs présentant les effectifs les plus importants de Suisse.

Primes de l'assurance obligatoire des soins LAMal

Etat des données: mars 1996

Tableau F.02

Primes cantonales (accidents inclus) ¹⁾ pour adultes en 1996

Canton	Région 1 (la plus chère)	Prime minimale	Prime maximale	Prime médiane ²⁾	Ecart entre les primes ³⁾	Région 2 (inter- médiaire)	Région 3 (la moins chère)
	Moyenne des primes					Moyenne des primes	Moyenne des primes
ZH	185.26	108.00	203.20	187.70	95.20	153.51	145.93
BE	178.34	130.00	210.00	172.20	80.00	153.72	148.21
LU	150.76	95.00	185.80	151.80	90.80	142.34	134.08
UR	142.63	110.00	170.00	143.00	60.00	142.63	142.63
SZ	142.57	95.00	173.20	137.90	78.20	140.57	140.57
OW	141.52	95.00	192.95	142.00	97.95	141.52	141.52
NW	135.44	95.00	155.00	134.50	60.00	135.44	135.44
GL	131.22	102.00	160.90	130.80	58.90	131.22	131.22
ZG	144.58	95.00	155.00	141.00	60.00	142.36	139.35
FR	184.24	137.00	245.00	180.00	108.00	176.99	171.28
SO	163.76	107.00	187.00	171.80	80.00	153.27	152.70
BS	198.22	130.00	234.00	193.00	104.00	198.22	198.22
BL	176.96	107.00	206.00	171.30	99.00	164.62	161.72
SH	151.97	107.00	173.20	157.00	66.20	139.99	139.99
AR	120.06	95.00	141.80	119.00	46.80	120.06	120.06
AI	118.24	95.00	141.80	118.40	46.80	118.24	118.24
SG	138.84	95.00	173.20	135.00	78.20	128.62	128.62
GR	135.95	70.40	190.00	127.20	119.60	123.54	123.54
AG	134.09	95.00	192.10	138.00	97.10	129.45	129.45
TG	131.92	60.00	173.20	130.00	113.20	131.92	131.92
TI	203.47	141.00	276.00	210.00	135.00	203.47	203.47
VD	247.66	179.30	327.00	249.00	147.70	245.74	245.74
VS	175.04	58.30	276.00	169.00	217.70	166.95	166.95
NE	181.54	136.50	244.50	182.00	108.00	181.54	181.54
GE	266.02	183.50	369.00	256.50	185.50	266.02	266.02
JU	190.35	130.00	214.90	190.00	84.90	187.56	185.12
Suisse	179.84	58.30	369.00	172.20	310.70	167.84	165.05

1) Moyenne mensuelle des primes en francs; le calcul tient compte des 28 assureurs présentant les effectifs les plus importants de Suisse.

Primes de l'assurance obligatoire des soins LAMal

Etat des données: septembre 1996

Tableau F.03

Primes cantonales (accidents inclus) ¹⁾ pour adultes en 1997

Canton	Région 1 (la plus chère)	Prime minimale	Prime maximale	Prime médiane ²⁾	Ecart entre les primes ³⁾	Région 2 (inter- médiaire)	Région 3 (la moins chère)
	Moyenne des primes					Moyenne des primes	Moyenne des primes
ZH	214.71	138.00	245.00	216.00	107.00	178.87	168.88
BE	206.88	138.00	265.00	194.20	127.00	181.98	169.28
LU	159.76	123.50	178.30	158.00	54.80	149.74	140.65
UR	151.62	123.20	200.00	150.00	76.80	151.62	151.62
SZ	159.15	125.00	219.00	153.00	94.00	153.55	153.55
OW	150.37	125.00	195.00	149.90	70.00	150.37	150.37
NW	143.39	114.00	185.00	143.00	71.00	143.39	143.39
GL	146.19	120.70	185.00	141.60	64.30	146.19	146.19
ZG	157.42	128.00	190.00	155.90	62.00	154.63	154.63
FR	200.93	138.00	291.00	195.70	153.00	186.84	185.44
SO	183.97	135.00	216.00	182.40	81.00	173.73	173.07
BS	233.56	138.00	288.00	225.00	150.00	233.56	233.56
BL	205.91	137.00	233.00	212.40	96.00	190.02	188.24
SH	171.85	135.00	189.00	169.60	54.00	160.87	160.87
AR	139.63	110.00	170.00	138.60	60.00	139.63	139.63
AI	127.12	110.00	170.00	128.70	60.00	127.12	127.12
SG	156.19	125.00	189.00	156.20	64.00	143.90	142.97
GR	155.30	85.00	200.00	143.00	115.00	144.89	144.89
AG	151.83	109.00	179.00	151.60	70.00	146.93	146.92
TG	153.52	123.10	185.00	154.80	61.90	150.84	150.84
TI	229.99	150.00	258.00	234.10	108.00	222.17	222.12
VD	263.95	190.00	348.00	259.00	158.00	258.63	258.00
VS	182.71	60.00	291.00	177.00	231.00	167.49	167.37
NE	219.22	138.00	309.00	211.00	171.00	214.66	214.06
GE	298.05	190.00	382.00	290.40	192.00	298.05	298.05
JU	206.04	138.00	247.00	198.80	109.00	205.48	205.48
Suisse	201.86	60.00	382.00	195.00	322.00	187.38	183.23

1) Moyenne mensuelle des primes en francs; le calcul tient compte des 28 assureurs présentant les effectifs les plus importants de Suisse.

Primes de l'assurance obligatoire des soins LAMal

Etat des données: septembre 1997

Tableau F.04

Primes cantonales (accidents inclus) ¹⁾ pour adultes en 1998

Canton	Région 1 (la plus chère)	Prime minimale	Prime maximale	Prime médiane ²⁾	Ecart entre les primes ³⁾	Région 2 (inter- médiaire)	Région 3 (la moins chère)
	Moyenne des primes					Moyenne des primes	Moyenne des primes
ZH	225.54	138.00	261.40	227.20	123.40	189.87	179.59
BE	220.98	146.50	265.00	215.90	118.50	191.87	173.67
LU	166.58	123.50	180.00	167.20	56.50	155.65	146.58
UR	154.78	128.50	200.00	149.90	71.50	154.69	154.60
SZ	162.45	129.00	219.00	155.90	90.00	161.30	161.16
OW	152.76	129.00	195.00	154.40	66.00	152.37	151.98
NW	145.21	127.90	160.00	145.00	32.10	144.70	144.32
GL	154.11	125.00	172.90	151.60	47.90	154.11	154.11
ZG	155.89	131.60	190.00	159.60	58.40	154.68	154.24
FR	200.09	155.00	249.00	195.70	94.00	184.53	183.35
SO	198.45	137.00	252.40	185.90	115.40	188.80	188.38
BS	251.38	138.00	310.00	250.00	172.00	251.38	251.38
BL	212.35	155.00	240.00	218.80	85.00	198.10	197.36
SH	184.29	135.00	208.60	183.00	73.60	173.29	173.29
AR	147.40	116.30	162.00	148.80	45.70	147.40	147.40
AI	133.66	116.30	162.00	138.90	45.70	133.66	133.66
SG	165.53	129.00	180.00	167.20	51.00	156.37	150.88
GR	165.66	95.00	206.00	167.70	111.00	151.35	146.36
AG	161.52	112.00	199.00	163.60	87.00	155.03	154.94
TG	167.28	129.00	199.00	167.80	70.00	164.81	164.81
TI	244.73	182.00	279.00	251.60	97.00	231.63	231.04
VD	268.81	214.00	348.00	266.00	134.00	261.39	261.26
VS	179.95	91.65	240.00	177.00	148.35	164.57	164.11
NE	240.65	155.00	309.00	231.50	154.00	236.11	235.47
GE	307.08	220.00	382.00	313.00	162.00	307.08	307.08
JU	224.39	155.00	299.00	220.00	144.00	222.65	222.65
Suisse	211.66	91.65	382.00	215.90	290.35	196.35	191.06

1) Moyenne mensuelle des primes en francs; le calcul tient compte des 28 assureurs présentant les effectifs les plus importants de Suisse.

Primes de l'assurance obligatoire des soins LAMal

Etat des données: septembre 1998

Tableau F.05

Primes cantonales (accidents inclus) ¹⁾ pour adultes en 1999

Canton	Région 1 (la plus chère)	Prime minimale	Prime maximale ²⁾	Prime médiane ³⁾	Ecart entre les primes ⁴⁾	Région 2 (inter- médiaire)	Région 3 (la moins chère)
	Moyenne des primes					Moyenne des primes	Moyenne des primes
ZH	236.74	155.00	348.60	235.90	193.60	197.68	185.91
BE	239.93	166.00	265.00	240.00	99.00	204.38	183.42
LU	167.50	136.80	188.30	167.20	51.50	154.91	145.10
UR	153.14	128.50	224.20	149.90	95.70	153.07	152.99
SZ	158.98	129.30	195.80	155.90	66.50	157.81	157.72
OW	151.70	134.00	170.00	154.40	36.00	151.40	151.05
NW	143.58	127.90	160.00	144.00	32.10	143.35	142.89
GL	156.52	132.00	172.90	159.70	40.90	156.52	156.52
ZG	153.62	134.00	189.00	153.70	55.00	151.90	151.72
FR	202.33	170.00	249.00	195.00	79.00	184.81	183.75
SO	201.70	150.00	265.10	189.60	115.10	191.89	191.72
BS	271.86	190.00	310.00	274.00	120.00	271.86	271.86
BL	212.87	170.00	240.00	216.50	70.00	198.45	198.00
SH	194.22	148.00	236.20	189.50	88.20	182.72	182.72
AR	147.46	122.00	169.00	146.00	47.00	147.46	147.46
AI	132.03	120.20	169.00	132.00	48.80	132.03	132.03
SG	171.26	140.00	215.00	169.60	75.00	158.46	155.57
GR	168.69	105.00	206.00	170.50	101.00	150.65	146.96
AG	167.20	119.00	215.00	169.90	96.00	160.83	160.69
TG	175.42	140.00	205.00	178.60	65.00	170.53	170.53
TI	245.91	199.60	279.00	251.60	79.40	233.37	232.85
VD	276.20	220.00	329.00	273.00	109.00	269.13	268.04
VS	181.68	60.00	259.00	177.00	199.00	165.56	165.33
NE	254.34	190.00	295.00	255.00	105.00	247.59	246.73
GE	305.86	239.40	389.60	313.00	150.20	305.86	305.86
JU	228.77	170.00	299.00	220.00	129.00	226.86	226.86
Suisse	218.85	60.00	389.60	218.80	329.60	201.32	195.43

1) Moyenne mensuelle des primes en francs; le calcul tient compte des 28 assureurs présentant les effectifs les plus importants de Suisse.

Compensation des risques dans l'assurance obligatoire des soins LAMaI

Etat des données: juillet 1998

Tableau G.01-A

Nombre d'assureurs, redistribution brute et nette de la compensation des risques 1993 à 1997

Année de compensation ¹⁾	Nombre d'assureurs-maladie		Transferts bruts ³⁾		Transferts nets entre assureurs ⁶⁾		Variation par rapport à l'année précédente en %
	Payeurs nets ²⁾	Bénéficiaires nets ²⁾	Total	selon le sexe ⁴⁾ en millions de francs	selon l'âge ⁵⁾ en millions de francs	en millions de francs	
1993	67	116	183	–	–	284	–
1994	64	114	178	435	–	315	10.9
1995	66	100	166	473	–	356	13.0
1996	82	63	145	913	2'674	530	48.9
1997	60	69	129	951	2'895	532	0.4

1) 1993 à 1995: compensation des risques dans l'assurance de base des soins LAMA.

2) Nombre d'assureurs ayant dû payer une redevance destinée à la compensation des risques (payeurs nets) ou ayant reçu une contribution de la compensation des risques (bénéficiaires nets).

3) Calculs basés sur une enquête partielle sur les coûts; 99.81% (1994), 99.67% (1995), 99.90% (1996), 99.95% (1997) du total des personnes assurées y figuraient.

4) Valeur statistique théorique: transferts des hommes aux femmes dans toute la Suisse.

5) Valeur statistique théorique (calculée depuis 1996): transferts des assurés jeunes (âgés de 18 à 55 ans) aux assurés plus âgés (personnes de 56 ans et plus).

6) Transferts effectifs réalisés entre les assureurs (des payeurs nets aux bénéficiaires nets).

Compensation des risques dans l'assurance obligatoire des soins LAMal

Etat des données: juillet 1998

Tableau G.02-A

Nombre de mois d'assurance et effectif moyen des assurés 1993 à 1997

Année de compensation ¹⁾	Nombre de mois d'assurance ²⁾				Effectif moyen des assurés ³⁾			
	Adultes ⁴⁾	Enfants ⁴⁾	Total	Variation par rapport à l'année précédente en %	Adultes ⁴⁾	Enfants ⁴⁾	Total	Variation par rapport à l'année précédente en %
1993	–	–	–	–	–	–	–	–
1994	68'980'228	15'367'868	84'348'096	–	5'748'352	1'280'656	7'029'008	–
1995	69'365'086	15'476'078	84'841'164	0.6	5'780'424	1'289'673	7'070'097	0.6
1996	67'398'437	18'563'123	85'961'560	1.3	5'616'536	1'546'927	7'163'463	1.3
1997	67'527'665	18'615'763	86'143'428	0.2	5'627'305	1'551'314	7'178'619	0.2

Tableau G.02-B

Coûts des assurés avant et après la participation aux frais, de 1993 à 1997 (millions de francs)

Année de compensation ¹⁾	Coûts ⁵⁾ en millions de francs				Coûts effectifs ⁶⁾ en millions de francs			
	Adultes ⁴⁾	Enfants ⁴⁾	Total	Variation par rapport à l'année précédente en %	Adultes ⁴⁾	Enfants ⁴⁾	Total	Variation par rapport à l'année précédente en %
1993	–	–	–	–	–	–	–	–
1994	9'713	700	10'414	–	7'431	566	7'997	–
1995	10'199	703	10'902	4.7	7'986	568	8'554	7.0
1996	11'486	907	12'393	13.7	9'951	813	10'763	25.8
1997	12'173	937	13'110	5.8	10'473	834	11'307	5.1

1) 1993 à 1995: compensation des risques dans l'assurance obligatoire des soins LAMA.

2) Chiffres tirés d'une enquête partielle sur les coûts (voir la note 3 du tableau G 01)

Compensation des risques dans l'assurance obligatoire des soins LAMal

Etat des données: juillet 1998

Tableau G.03-A

Coûts par mois d'assurance avant et après la participation aux frais, de 1993 à 1997 (en francs)

Année de compensation ¹⁾	Coûts ²⁾ par mois d'assurance ³⁾ en francs				Coûts effectifs ⁴⁾ par mois d'assurance ³⁾ en francs			
	Adultes ⁵⁾	Enfants ⁵⁾	Total	Variation par rapport à l'année précédente en %	Adultes ⁵⁾	Enfants ⁵⁾	Total	Variation par rapport à l'année précédente en %
1993	–	–	–	–	–	–	–	–
1994	140.81	45.58	123.46	–	107.72	36.83	94.81	–
1995	147.03	45.42	128.49	4.1	115.13	36.68	100.82	6.3
1996	170.42	48.84	144.17	12.2	147.64	43.78	125.21	24.2
1997	180.26	50.34	152.18	5.6	155.09	44.80	131.26	4.8

Tableau G.03-B

Coûts par année d'assurance avant et après la participation aux frais, de 1993 à 1997 (en francs)

Année de compensation ¹⁾	Coûts ²⁾ par année d'assurance ³⁾ en francs				Coûts effectifs ⁴⁾ par année d'assurance ³⁾ en francs			
	Adultes ⁵⁾	Enfants ⁵⁾	Total	Variation par rapport à l'année précédente en %	Adultes ⁵⁾	Enfants ⁵⁾	Total	Variation par rapport à l'année précédente en %
1993	–	–	–	–	–	–	–	–
1994	1'689.73	546.91	1'481.51	–	1'292.69	441.95	1'137.69	–
1995	1'764.33	545.06	1'541.92	4.1	1'381.53	440.21	1'209.83	6.3
1996	2'045.07	586.11	1'730.01	12.2	1'771.66	525.38	1'502.53	24.2
1997	2'163.12	604.03	1'826.20	5.6	1'861.10	537.61	1'575.09	4.8

1) 1993 à 1995: compensation des risques dans l'assurance obligatoire des soins LAMA.

2) Coûts = prestations des assureurs dans l'assurance obligatoire des soins (v compris les formes particulières d'assurance)

Compensation des risques dans l'assurance obligatoire des soins LAMal

Etat des données: juillet 1998

Tableau G.04
Effectifs moyens des assurés ¹⁾ par canton en 1997

Canton	Enfants (0 à 18 ans)	Adultes (19 ans et plus)		Total des adultes	Total des enfants et des adultes	Variation par rapport à l'année précédente en %
		Masculin	Féminin			
ZH	234'935	464'436	500'059	964'494	1'199'429	0.0
BE	199'806	363'052	392'886	755'938	955'744	0.1
LU	82'794	130'109	135'990	266'099	348'893	-1.6
UR	8'609	13'817	13'761	27'577	36'186	-0.5
SZ	31'165	47'461	47'061	94'522	125'687	2.1
OW	8'151	12'288	12'159	24'446	32'598	4.1
NW	8'593	14'174	13'869	28'043	36'635	3.6
GL	9'471	14'860	15'323	30'183	39'654	-0.9
ZG	20'536	36'770	37'518	74'288	94'823	1.5
FR	56'183	87'169	88'981	176'150	232'332	0.7
SO	54'349	93'794	98'089	191'883	246'233	1.3
BS	32'613	76'533	87'932	164'465	197'077	-2.8
BL	52'487	99'898	104'824	204'721	257'208	1.6
SH	16'211	28'414	30'760	59'173	75'384	-0.3
AR	13'521	20'345	21'322	41'668	55'188	1.0
AI	4'098	5'446	5'360	10'807	14'905	-0.2
SG	109'108	167'089	174'496	341'585	450'692	0.3
GR	41'806	77'171	77'367	154'537	196'344	1.3
AG	124'886	206'274	210'984	417'258	542'144	0.4
TG	57'904	84'416	86'395	170'811	228'715	1.5
TI	56'429	117'764	132'460	250'224	306'653	0.1
VD	132'640	227'652	251'633	479'286	611'925	0.4
VS	63'519	104'374	108'307	212'681	276'200	0.0
NE	35'670	63'478	69'471	132'949	168'618	-0.3
GE	79'547	140'159	159'353	299'512	379'059	-0.5
JU	16'286	26'266	27'741	54'007	70'293	-0.1
Suisse	1'551'314	2'723'206	2'904'099	5'627'305	7'178'619	0.2

1) Chiffres tirés d'une enquête partielle sur les coûts (voir la note 3 du tableau G.01); l'effectif moyen des assurés correspond au nombre de mois d'assurance divisé par 12.

Compensation des risques dans l'assurance obligatoire des soins LAMal

Etat des données: juillet 1998

Tableau G.05

Coûts effectifs des assurés ¹⁾ par canton en 1997 (en francs)

Canton	Enfants (0 à 18 ans)	Adultes (19 ans et plus)		Total des adultes	Total des enfants et des adultes	Variation par rapport à l'année précédente en %
		Masculin	Féminin			
ZH	131'420'192	686'247'182	1'092'102'349	1'778'349'531	1'909'769'723	2.7
BE	96'554'778	539'322'653	855'104'970	1'394'427'623	1'490'982'401	9.9
LU	32'928'152	150'318'402	225'440'216	375'758'618	408'686'770	1.8
UR	3'580'630	16'550'395	22'967'817	39'518'212	43'098'842	3.6
SZ	14'489'362	53'391'048	81'719'977	135'111'025	149'600'387	2.6
OW	3'617'840	13'394'955	20'206'794	33'601'749	37'219'589	4.5
NW	3'355'850	13'821'321	21'842'033	35'663'354	39'019'204	0.9
GL	4'449'608	18'954'727	27'559'376	46'514'103	50'963'711	3.6
ZG	9'229'416	39'955'822	61'348'010	101'303'832	110'533'248	3.2
FR	28'478'415	123'904'783	184'367'250	308'272'033	336'750'448	3.0
SO	25'625'875	135'460'021	200'978'759	336'438'780	362'064'655	4.0
BS	22'411'894	154'967'996	268'575'441	423'543'437	445'955'331	2.9
BL	31'719'324	155'632'095	232'232'602	387'864'697	419'584'021	4.9
SH	6'637'254	39'033'574	65'037'259	104'070'833	110'708'087	7.4
AR	5'389'331	25'044'110	33'846'732	58'890'842	64'280'173	7.2
AI	1'257'965	5'650'620	7'463'662	13'114'282	14'372'247	2.6
SG	49'942'875	203'961'776	294'636'501	498'598'277	548'541'152	6.8
GR	18'503'545	91'742'010	126'851'668	218'593'678	237'097'223	11.2
AG	53'315'087	261'091'587	386'225'556	647'317'143	700'632'230	4.8
TG	27'726'999	119'734'914	172'711'481	292'446'395	320'173'394	17.2
TI	35'712'661	219'118'510	330'565'487	549'683'997	585'396'658	0.1
VD	98'333'344	429'751'823	692'443'608	1'122'195'431	1'220'528'775	5.6
VS	31'814'109	143'669'284	203'350'880	347'020'164	378'834'273	5.4
NE	21'548'520	118'475'893	191'846'859	310'322'752	331'871'272	8.2
GE	66'744'325	293'076'288	499'309'774	792'386'062	859'130'387	1.4
JU	9'213'935	48'476'377	73'486'198	121'962'575	131'176'510	10.5
Suisse	834'001'286	4'100'748'166	6'372'221'259	10'472'969'425	11'306'970'711	5.1

1) Coûts effectifs = prestations des assureurs dans l'assurance obligatoire des soins (y compris les formes particulières d'assurance) après déduction de la participation aux frais des assurés.

Compensation des risques dans l'assurance obligatoire des soins LAMal

Etat des données: juillet 1998

Tableau G.06

Coûts effectifs par mois d'assurance ¹⁾ et par canton en 1997 (en francs)

Canton	Enfants (0 à 18 ans)	Adultes (19 ans et plus)		Total des adultes	Total des enfants et des adultes	Variation par rapport à l'année précédente en %
		Masculin	Féminin			
ZH	46.62	123.13	182.00	153.65	132.69	2.7
BE	40.27	123.79	181.37	153.72	130.00	9.7
LU	33.14	96.28	138.15	117.67	97.62	3.4
UR	34.66	99.82	139.09	119.42	99.25	4.1
SZ	38.74	93.75	144.71	119.12	99.19	0.5
OW	36.99	90.84	138.49	114.54	95.15	0.4
NW	32.55	81.26	131.24	105.98	88.76	-2.6
GL	39.15	106.30	149.88	128.42	107.10	4.5
ZG	37.45	90.55	136.26	113.64	97.14	1.7
FR	42.24	118.45	172.67	145.84	120.79	2.4
SO	39.29	120.35	170.74	146.11	122.53	2.7
BS	57.27	168.74	254.53	214.61	188.57	5.9
BL	50.36	129.83	184.62	157.88	135.94	3.3
SH	34.12	114.48	176.20	146.56	122.38	7.7
AR	33.22	102.58	132.28	117.78	97.06	6.2
AI	25.58	86.46	116.03	101.13	80.36	2.8
SG	38.14	101.72	140.71	121.64	101.43	6.5
GR	36.88	99.07	136.63	117.88	100.63	9.7
AG	35.58	105.48	152.55	129.28	107.69	4.4
TG	39.90	118.20	166.59	142.68	116.66	15.5
TI	52.74	155.05	207.97	183.06	159.08	0.0
VD	61.78	157.31	229.32	195.12	166.21	5.1
VS	41.74	114.71	156.46	135.97	114.30	5.4
NE	50.34	155.53	230.13	194.51	164.02	8.6
GE	69.92	174.25	261.11	220.47	188.87	1.9
JU	47.15	153.80	220.75	188.19	155.51	10.7
Suisse	44.80	125.49	182.85	155.09	131.26	4.8

1) Voir la note 3 du tableau G.01 et la note 1 du tableau G.05.

Annexe: informations complémentaires

Etat des données: octobre 1998

Tableau H.01

Evolution des coûts des soins, des salaires et des prix de 1985 à 1997 (tous les indices 1985 = 100)

Année	Evolution des coûts des soins ¹		Evolution des salaires ²⁾		Evolution des prix ²⁾	
	Indice des coûts des soins	Variation par rapport à l'année précédente en %	Indice des salaires OFS (nominal)	Variation par rapport à l'année précédente en %	Indice des prix à la consommation	Variation par rapport à l'année précédente en %
1985	100.0	–	100.0	3.1	100.0	3.4
1986	106.7	6.7	103.6	3.6	100.8	0.8
1987	115.1	7.8	106.0	2.4	102.2	1.4
1988	120.4	4.6	109.8	3.5	104.1	1.9
1989	127.3	5.7	113.9	3.8	107.4	3.2
1990	134.0	5.3	120.6	5.8	113.2	5.4
1991	148.1	10.5	129.0	7.0	119.8	5.9
1992	161.2	8.9	135.1	4.8	124.7	4.0
1993	171.9	6.6	138.7	2.7	128.8	3.3
1994	182.4	6.1	140.8	1.5	129.9	0.9
1995	189.9	4.1	142.6	1.3	132.2	1.8
1996	208.4	9.7	144.4	1.3	133.3	0.8
1997	219.2	5.2	145.1	0.5	134.0	0.5

1) L'indice des coûts des soins reflète l'évolution des prestations par personne assurée soit dans l'assurance selon la LAMA (jusqu'en 1995), soit dans l'assurance obligatoire des soins selon la LAMal (depuis 1996). Pour l'assurance de base, on utilisait avant 1994 l'effectif moyen des assurés, à partir de 1994 l'effectif des personnes affiliées à l'assurance des soins à la fin de l'année. Pour les prestations - indiquées avant la participation aux frais des assurés - il y a lieu de prendre en compte l'adoption d'un nouveau plan comptable à dater de 1994; ainsi, avant 1994, les prestations étaient calculées comme l'ensemble des frais des soins ambulatoires auxquels s'ajoutaient les frais d'établissement hospitalier de l'assurance de base et les frais de l'assurance obligatoire d'indemnités journalières pour soins hospitaliers. Cependant les prestations spéciales pour la maternité, l'invalidité et la tuberculose ne faisaient pas partie de la saisie, ce qui induisait une légère sous-estimation des coûts par personne assurée pour la période allant de 1985 à 1993, par rapport au mode de calcul en vigueur depuis 1994.

2) Sources: OFS, section salaires et conditions de travail et section des prix et de la consommation.

Annexe: informations complémentaires

Etat des données: septembre 1998

Tableau H.02-A

Evolution de l'indice des prix ¹⁾ dans le domaine de la santé de 1985 à 1997

Année	Soins de santé	Prestations dentaires	Prestations médicales	Taxes hospitalières	Médicaments	Matériel sanitaire	Indice global
1985	100.0	100.0	100.0	100.0	100.0	100.0	100.0
1986	102.2	100.0	103.6	102.9	102.4	102.8	100.8
1987	105.0	101.9	105.9	108.0	104.7	103.9	102.2
1988	108.7	107.6	106.4	115.0	106.4	104.6	104.1
1989	110.7	107.6	109.2	118.7	108.3	105.4	107.4
1990	115.3	113.5	111.5	126.1	110.5	109.2	113.2
1991	122.5	120.3	115.8	139.8	114.9	112.5	119.8
1992	129.5	125.1	121.3	153.9	118.2	115.2	124.7
1993	134.1	130.7	121.4	165.1	120.5	117.9	128.8
1994	136.8	132.5	121.4	171.1	122.1	119.3	129.9
1995	139.2	133.5	121.8	175.7	125.3	122.7	132.2
1996	141.9	134.4	122.4	181.7	125.7	123.0	133.3
1997	142.9	135.1	122.9	184.4	125.2	123.1	134.0

Tabelle H.02-B

Variation par rapport à l'année précédente en % de l'indice des prix ¹⁾ dans le domaine de la santé de 1986 à 1997

Année	Soins de santé	Prestations dentaires	Prestations médicales	Taxes hospitalières	Médicaments	Matériel sanitaire	Indice global
1985	—	—	—	—	—	—	—
1986	2.2	0.0	3.6	2.9	2.4	2.8	0.8
1987	2.7	1.9	2.1	4.9	2.3	1.0	1.4
1988	3.5	5.6	0.5	6.5	1.6	0.7	1.9
1989	1.9	0.0	2.7	3.2	1.8	0.8	3.2
1990	4.1	5.5	2.1	6.3	2.1	3.6	5.4
1991	6.3	5.9	3.9	10.8	4.0	3.0	5.9
1992	5.7	4.0	4.7	10.1	2.8	2.4	4.0

Annexe: informations complémentaires

Etat des données: juillet 1998

Tableau H.03

Dépenses de la Confédération, des cantons et des communes pour la prévoyance sociale 1990 à 1995

Charge nette (dépenses - recettes)	en millions de francs						Variation 1994/95 en %
	1990	1991	1992	1993	1994	1995	
Prévoyance sociale							
Confédération	6'592.9	7'780.8	8'268.2	10'994.8	10'391.4	9'636.6	-7.3
Cantons	3'436.3	3'929.7	4'401.3	6'402.5	5'882.5	4'343.5	-26.2
Communes	1'951.7	2'099.3	2'247.9	2'440.2	2'560.9	2'727.6	6.5
Total charge nette	11'980.9	13'809.8	14'917.4	19'837.5	18'834.8	16'707.7	-11.3
dont:							
Assurance-vieillesse et survivants	3'571.3	3'846.0	4'166.5	4'412.6	4'499.5	4'745.4	5.5
Confédération	2'992.1	3'210.7	3'493.1	3'683.9	3'761.5	3'959.3	5.3
Cantons	454.9	508.7	542.9	591.2	599.7	641.6	7.0
Communes	124.3	126.6	130.5	137.5	138.4	144.6	4.5
Assurance-invalidité ²⁾	2'049.1	2'250.4	2'596.9	2'879.8	3'120.0	3'270.9	4.8
Confédération	1'543.3	1'698.3	1'948.5	2'139.6	2'282.4	2'390.2	4.7
Cantons	408.3	448.4	539.3	619.1	699.0	723.9	3.5
Communes	97.5	103.7	109.1	121.1	138.5	156.9	13.2
Assurance-maladie ³⁾	1'551.5	1'934.2	1'945.4	1'988.6	1'932.5	2'085.2	7.9
Confédération	987.2	1'310.5	1'313.1	1'413.7	1'411.3	1'810.7	28.3
Cantons	477.2	529.3	535.7	476.8	429.9	201.1	-53.2
Communes	87.2	94.3	96.5	98.1	91.4	73.4	-19.7
Autres assurances sociales ⁴⁾	1'774.3	2'053.6	2'203.8	6'313.1	4'708.6	1'899.8	-59.7
Confédération	579.4	757.0	712.2	2'803.0	1'904.7	453.5	-76.2
Cantons	747.4	871.7	1'017.9	2'955.8	2'201.4	802.4	-63.6
Communes	447.5	424.9	473.6	554.2	602.6	643.9	6.9
Construction de logements ⁵⁾	270.1	269.9	348.9	367.3	359.1	337.1	-6.1
Confédération	103.3	128.9	125.0	185.5	171.3	157.4	-8.1
Cantons	115.5	116.7	184.2	157.4	155.5	167.5	7.7
Communes	51.3	24.3	39.7	24.4	32.4	12.2	-62.2
Assistance ⁶⁾	1'534.7	2'217.6	2'389.1	2'745.3	3'063.9	3'196.3	4.3
Confédération	387.5	675.4	676.3	769.1	860.2	865.5	0.6
Cantons	682.8	892.6	1'011.5	1'059.1	1'231.5	1'210.7	-1.7
Communes	464.5	649.5	701.2	917.1	972.1	1'120.1	15.2
Divers ⁷⁾	1'229.8	1'238.2	1'266.9	1'130.8	1'151.1	1'172.9	1.9
Confédération	—	—	—	—	—	—	—
Cantons	550.3	562.3	569.6	543.1	565.5	596.5	5.5
Communes	679.6	675.9	697.3	587.7	585.6	576.5	-1.6
Total charge nette	11'980.9	13'809.8	14'917.4	19'837.5	18'834.8	16'707.7	-11.3

1) AVS, caisses de compensation, contributions aux fonds centraux de comp. (sans contrib. de l'employeur), contrôle AVS communal.

2) AI, contributions aux fonds centraux de compensation (sans la cotisation de l'employeur).

3) Contributions aux caisses maladie (sans la contribution de l'employeur), cotisations des caisses maladie, contributions

Annexe: informations complémentaires

Etat des données: octobre 1997

Tableau H.04-A

Montant des coûts en francs par jour d'hospitalisation décompté ¹⁾ de 1985 à 1996

Année	Hôpitaux pour traitement de courte durée				Etablissements pour traitement de longue durée	Cliniques psychiatriques	Total
	Total	dont: hôpitaux universitaires	autres hôpitaux généraux	cliniques spécialisées			
1985	446.86	859.69	369.21	397.96	136.52	199.95	316.34
1986	476.53	902.95	392.07	458.41	151.35	223.18	345.73
1987	494.56	941.20	408.97	448.46	154.52	232.62	355.09
1988	538.43	1'002.46	442.93	477.89	178.80	253.36	399.64
1989	592.47	1'082.92	478.81	665.22	186.40	285.89	428.54
1990	633.81	1'228.05	545.79	453.76	203.96	318.26	476.01
1991	714.75	1'371.59	618.91	511.19	228.39	361.41	536.05
1992	788.18	1'477.42	685.50	600.83	252.08	389.54	592.97
1993	821.40	1'606.51	711.33	605.11	259.45	417.36	613.70
1994	874.00	1'702.29	758.27	629.95	257.67	446.57	643.64
1995	911.86	1'797.53	793.30	680.96	254.96	477.30	681.45
1996	971.71	1'922.15	850.10	692.45	264.37	505.24	711.85

Tableau H.04-B

Indice des coûts (1985=100) par jour d'hospitalisation décompté de 1985 à 1996

Année	Hôpitaux pour traitement de courte durée				Etablissements pour traitement de longue durée	Cliniques psychiatriques	Total
	Total	dont: hôpitaux universitaires	autres hôpitaux généraux	cliniques spécialisées			
1985	100.0	100.0	100.0	100.0	100.0	100.0	100.0
1986	106.6	105.0	106.2	115.2	110.9	111.6	109.3
1987	110.7	109.5	110.8	112.7	113.2	116.3	112.2
1988	120.5	116.6	120.0	120.1	131.0	126.7	126.3
1989	132.6	126.0	129.7	167.2	136.5	143.0	135.5
1990	141.8	142.8	147.8	114.0	149.4	159.2	150.5
1991	159.9	159.5	167.6	128.5	167.3	180.7	169.5
1992	176.4	171.9	185.7	151.0	184.6	194.8	187.4

Annexe: informations complémentaires

Etat des données: octobre 1998

Tableau H.05

Evolution de la population résidente, des médecins en pratique privée et des pharmacies, 1966 - 1997

Année	Population résidente ¹⁾ moyenne par rapport à l'année précédente en %	Variation médecins ²⁾ par rapport à l'année précédente en %	Densité de médecins ²⁾	Variation par rapport à l'année précédente en %	Nombre de phar- macies ⁴⁾	Variation par rapport à l'année précédente en %	Densité des phar- macies ⁵⁾	
1966	5'996'000	–	5'223	–	1'148	1'130	–	5'306
1967	6'063'000	1.1	5'272	0.9	1'150	1'127	-0.3	5'380
1968	6'132'000	1.1	5'337	1.2	1'149	1'137	0.9	5'393
1969	6'212'000	1.3	5'428	1.7	1'144	1'161	2.1	5'351
1970	6'267'000	0.9	5'508	1.5	1'138	1'140	-1.8	5'497
1971	6'343'300	1.2	5'629	2.2	1'127	1'148	0.7	5'526
1972	6'401'400	0.9	5'757	2.3	1'112	1'144	-0.3	5'596
1973	6'441'100	0.6	5'900	2.5	1'092	1'150	0.5	5'601
1974	6'460'000	0.3	6'085	3.1	1'062	1'145	-0.4	5'642
1975	6'403'500	-0.9	6'248	2.7	1'025	1'160	1.3	5'520
1976	6'333'300	-1.1	6'399	2.4	990	1'172	1.0	5'404
1977	6'316'400	-0.3	6'634	3.7	952	1'197	2.1	5'277
1978	6'332'600	0.3	6'925	4.4	914	1'201	0.3	5'273
1979	6'350'800	0.3	7'209	4.1	881	1'200	-0.1	5'292
1980	6'385'200	0.5	7'473	3.7	854	1'217	1.4	5'247
1981	6'429'200	0.7	7'799	4.4	824	1'237	1.6	5'197
1982	6'467'200	0.6	8'330	6.8	776	1'251	1.1	5'170
1983	6'482'000	0.2	8'602	3.3	754	1'302	4.1	4'978
1984	6'505'100	0.4	9'009	4.7	722	1'323	1.6	4'917
1985	6'533'300	0.4	9'298	3.2	703	1'381	4.4	4'731
1986	6'572'900	0.6	9'646	3.7	681	1'418	2.7	4'635
1987	6'619'000	0.7	9'945	3.1	666	1'417	-0.1	4'671
1988	6'671'500	0.8	10'240	3.0	652	1'467	3.5	4'548
1989	6'723'000	0.8	10'278	0.4	654	1'510	2.9	4'452
1990	6'796'300	1.1	10'398	1.2	654	1'536	1.7	4'425
1991	6'880'100	1.2	10'781	3.7	638	1'537	0.1	4'476
1992	6'943'100	0.9	11'120	3.1	624	1'562	1.6	4'445
1993	6'988'900	0.7	11'563	4.0	604	1'543	-1.2	4'529
1994	7'036'852	0.7	11'814	2.2	596	1'614	4.6	4'360
1995	7'080'948	0.6	12'327	4.3	574	1'641	1.7	4'315
1996	7'105'446	0.3	12'711	3.1	559	1'649	0.5	4'309
1997	7'113'565	0.1	13'038	2.6	546	1'661	0.7	4'283

Annexe: informations complémentaires

Etat des données: avril 1998

Tableau H.06

Médecins en pratique privée par canton ¹⁾ de 1995 à 1997

Canton	1995	1995	1995	1996	1996	1996	1997	1997	1997
	Géné- ralistes ²⁾	Spécia- listes FMH	Total	Géné- ralistes ²⁾	Spécia- listes FMH	Total	Géné- ralistes ²⁾	Spécia- listes FMH ³⁾	Total
ZH	820	1'541	2'361	832	1'596	2'428	855	1'638	2'493
BE	551	1'125	1'676	562	1'168	1'730	558	1'199	1'757
LU	194	258	452	198	266	464	199	271	470
UR	21	19	40	21	19	40	20	20	40
SZ	63	53	116	64	58	122	67	62	129
OW	18	11	29	18	12	30	18	12	30
NW	17	15	32	17	16	33	17	16	33
GL	23	20	43	23	20	43	24	21	45
ZG	48	84	132	52	90	142	51	97	148
FR	105	210	315	107	213	320	111	214	325
SO	153	169	322	154	172	326	151	189	340
BS	111	520	631	113	544	657	113	558	671
BL	161	268	429	167	282	449	161	287	448
SH	54	69	123	55	72	127	55	72	127
AR	36	31	67	38	33	71	34	37	71
AI	6	5	11	6	5	11	7	5	12
SG	265	333	598	273	344	617	280	357	637
GR	135	157	292	141	157	298	144	164	308
AG	278	401	679	275	422	697	270	432	702
TG	131	121	252	129	126	255	131	129	260
TI	181	317	498	187	335	522	193	356	549
VD	455	852	1'307	457	905	1'362	468	945	1'413
VS	172	254	426	170	258	428	166	265	431
NE	114	176	290	114	188	302	118	193	311
GE	208	907	1'115	220	929	1'149	228	968	1'196
JU	42	49	91	40	48	88	42	50	92
Total	4'362	7'965	12'327	4'433	8'278	12'711	4'481	8'557	13'038

1) Source: Statistique des membres de la Fédération des médecins suisses.

2) Médecine générale (sans médecine du travail) et médecins sans titre FMH.

Annexe: informations complémentaires

Etat des données: octobre 1998

Tableau H.07

Population résidante, médecins en pratique privée et densité médicale par canton ¹⁾ de 1995 à 1997

Canton	1995	1995	1995	1996	1996	1996	1997	1997	1997
	Population résidante moyenne	Nombre de méde- cins	Densité de méde- cins ²⁾	Population résidante moyenne	Nombre de méde- cins	Densité de méde- cins ²⁾	Population résidante moyenne	Nombre de méde- cins	Densité de méde- cins ²⁾
ZH	1'187'854	2'361	503	1'194'146	2'428	492	1'197'445	2'493	480
BE	951'804	1'676	568	950'662	1'730	550	947'633	1'757	539
LU	339'560	452	751	340'867	464	735	341'299	470	726
UR	35'176	40	879	35'054	40	876	34'876	40	872
SZ	121'290	116	1'046	122'633	122	1'005	123'846	129	960
OW	31'323	29	1'080	31'423	30	1'047	31'550	30	1'052
NW	35'482	32	1'109	35'838	33	1'086	36'133	33	1'095
GL	39'254	43	913	39'029	43	908	38'535	45	856
ZG	91'619	132	694	93'247	142	657	94'450	148	638
FR	226'088	315	718	228'777	320	715	230'998	325	711
SO	237'008	322	736	238'578	326	732	239'347	340	704
BS	199'952	631	317	198'818	657	303	196'845	671	293
BL	250'226	429	583	251'515	449	560	252'592	448	564
SH	73'664	123	599	73'556	127	579	73'343	127	578
AR	54'009	67	806	53'847	71	758	53'673	71	756
AI	14'382	11	1'307	14'434	11	1'312	14'457	12	1'205
SG	442'073	598	739	443'395	617	719	443'320	637	696
GR	189'247	292	648	189'284	298	635	187'781	308	610
AG	525'360	679	774	528'860	697	759	530'936	702	756
TG	222'374	252	882	224'256	255	879	224'960	260	865
TI	300'446	498	603	301'393	522	577	301'139	549	549
VD	614'807	1'307	470	616'802	1'362	453	617'272	1'413	437
VS	268'692	426	631	269'357	428	629	269'437	431	625
NE	165'638	290	571	166'079	302	550	165'876	311	533
GE	395'876	1'115	355	395'972	1'149	345	398'247	1'196	333
JU	67'744	91	744	67'624	88	768	67'575	92	735
Total	7'080'948	12'327	574	7'105'446	12'711	559	7'113'565	13'038	546

1) Sources: Statistique des membres de la Fédération des médecins suisses et OFS: section de l'évolution de la population.

2) Nombre d'habitants par médecin en pratique privée.

Annexe: informations complémentaires

Etat des données: octobre 1998

Tableau H.08

Population résidante, pharmacies et densité des pharmacies par canton ¹⁾ de 1995 à 1997

Canton	1995	1995	1995	1996	1996	1996	1997	1997	1997
	Population résidante moyenne	Nombre de pharmacies	Densité de pharmacie ²⁾	Population résidante moyenne	Nombre de pharmacies	Densité de pharmacie ²⁾	Population résidante moyenne	Nombre de pharmacies	Densité de pharmacie ²⁾
ZH	1'187'854	226	5'256	1'194'146	224	5'331	1'197'445	224	5'346
BE	951'804	175	5'439	950'662	176	5'401	947'633	177	5'354
LU	339'560	32	10'611	340'867	32	10'652	341'299	32	10'666
UR	35'176	3	11'725	35'054	3	11'685	34'876	3	11'625
SZ	121'290	11	11'026	122'633	11	11'148	123'846	11	11'259
OW	31'323	2	15'662	31'423	2	15'712	31'550	2	15'775
NW	35'482	2	17'741	35'838	2	17'919	36'133	2	18'067
GL	39'254	3	13'085	39'029	3	13'010	38'535	3	12'845
ZG	91'619	14	6'544	93'247	14	6'661	94'450	14	6'746
FR	226'088	69	3'277	228'777	69	3'316	230'998	70	3'300
SO	237'008	27	8'778	238'578	29	8'227	239'347	29	8'253
BS	199'952	69	2'898	198'818	69	2'881	196'845	69	2'853
BL	250'226	35	7'149	251'515	35	7'186	252'592	35	7'217
SH	73'664	14	5'262	73'556	14	5'254	73'343	14	5'239
AR	54'009	4	13'502	53'847	4	13'462	53'673	4	13'418
AI	14'382	1	14'382	14'434	1	14'434	14'457	1	14'457
SG	442'073	49	9'022	443'395	49	9'049	443'320	50	8'866
GR	189'247	36	5'257	189'284	36	5'258	187'781	36	5'216
AG	525'360	104	5'052	528'860	104	5'085	530'936	105	5'057
TG	222'374	24	9'266	224'256	24	9'344	224'960	23	9'781
TI	300'446	169	1'778	301'393	170	1'773	301'139	170	1'771
VD	614'807	233	2'639	616'802	235	2'625	617'272	240	2'572
VS	268'692	103	2'609	269'357	104	2'590	269'437	105	2'566
NE	165'638	52	3'185	166'079	53	3'134	165'876	55	3'016
GE	395'876	168	2'356	395'972	169	2'343	398'247	170	2'343
JU	67'744	16	4'234	67'624	17	3'978	67'575	17	3'975
Total	7'080'948	1'641	4'315	7'105'446	1'649	4'309	7'113'565	1'661	4'283

1) Source: Service d'adresses IHA, état septembre, sans les pharmacies d'hôpital et OFS: section de l'évolution de la population.

2) Nombre d'habitants par pharmacie (sans les pharmacies d'hôpital).

Annexe: informations complémentaires

Etat des données: octobre 1998

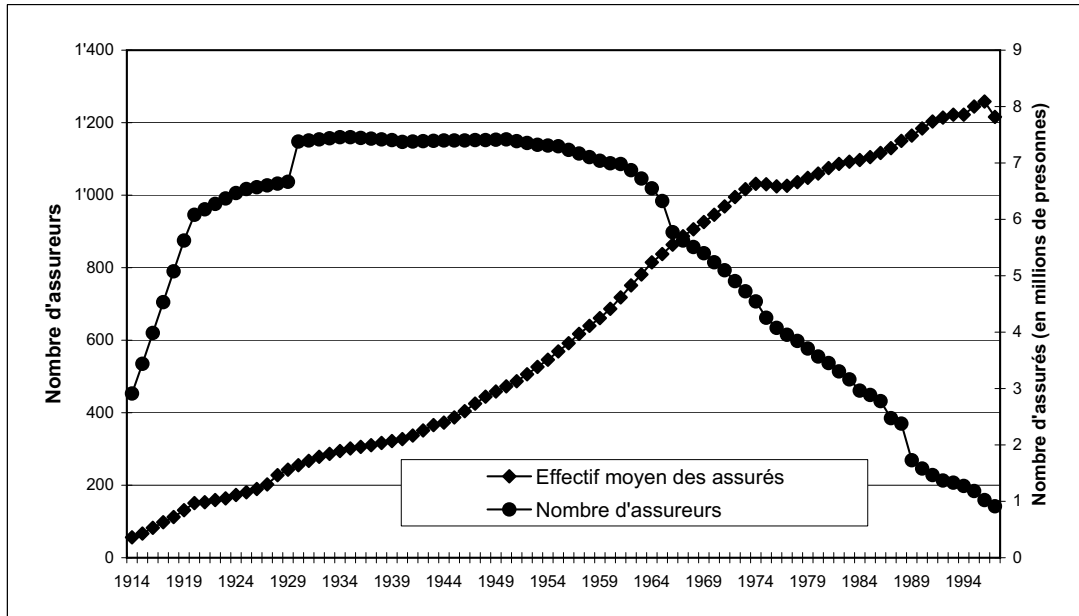
Tableau H.09

Assurance-maladie auprès des institutions privées d'assurance ¹⁾ de 1966 à 1996

Année	Primes en milliers de francs			Prestations en milliers de francs				
	Assurance-maladie individuelle facultative	Assurance-maladie collective	Total	Variation par rapport à l'année précédente en %	Assurance-maladie individuelle facultative	Assurance-maladie collective	Total	Variation par rapport à l'année précédente en %
1966	—	—	94'824	—	—	—	52'576	—
1967	—	—	113'025	19.2	—	—	64'005	21.7
1968	—	—	134'518	19.0	—	—	77'888	21.7
1969	—	—	158'887	18.1	—	—	93'929	20.6
1970	—	—	189'838	19.5	—	—	116'091	23.6
1971	—	—	236'451	24.6	—	—	142'242	22.5
1972	—	—	282'678	19.6	—	—	169'910	19.5
1973	—	—	337'062	19.2	—	—	202'202	19.0
1974	—	—	400'538	18.8	—	—	236'285	16.9
1975	—	—	446'423	11.5	—	—	268'768	13.7
1976	—	—	463'450	3.8	—	—	285'613	6.3
1977	—	—	495'977	7.0	—	—	301'082	5.4
1978	—	—	549'843	10.9	—	—	337'165	12.0
1979	—	—	604'595	10.0	—	—	367'397	9.0
1980	—	—	650'033	7.5	—	—	410'152	11.6
1981	—	—	710'954	9.4	—	—	458'694	11.8
1982	—	—	778'640	9.5	—	—	504'805	10.1
1983	—	—	835'806	7.3	—	—	552'136	9.4
1984	—	—	890'560	6.6	—	—	581'735	5.4
1985	—	—	948'438	6.5	—	—	631'956	8.6
1986	—	—	1'033'730	9.0	—	—	701'484	11.0
1987	—	—	1'100'937	6.5	—	—	778'545	11.0
1988	—	—	1'177'078	6.9	—	—	873'367	12.2
1989	—	—	1'287'019	9.3	—	—	948'921	8.7
1990	—	—	1'420'805	10.4	—	—	1'086'620	14.5
1991	—	—	1'543'597	8.6	—	—	1'257'979	15.8
1992	—	—	1'648'141	6.8	—	—	1'414'995	12.5
1993	—	—	1'667'729	1.2	—	—	1'459'666	3.2
1994	—	—	1'621'080	-2.8	—	—	1'489'157	2.0
1995	—	—	1'586'424	-2.1	—	—	1'488'664	0.0
1996	574'641	1'349'831	1'924'472	21.3	447'023	1'092'820	1'539'843	3.4

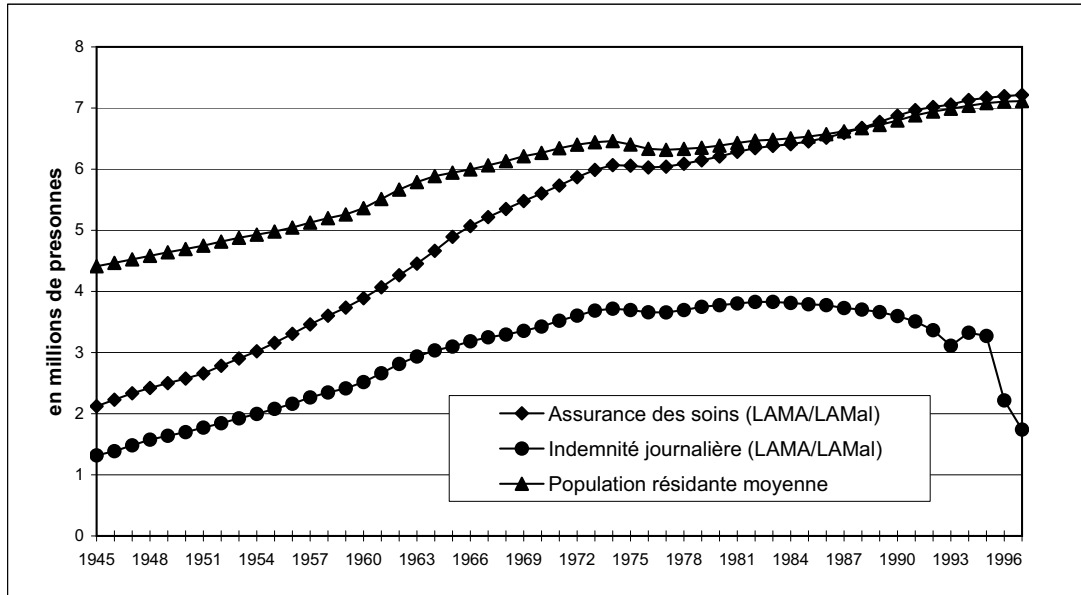
Graphique 1

Nombre d'assureurs et effectif moyen des assurés de 1914 à 1997



Source: cf. tableau A.01.

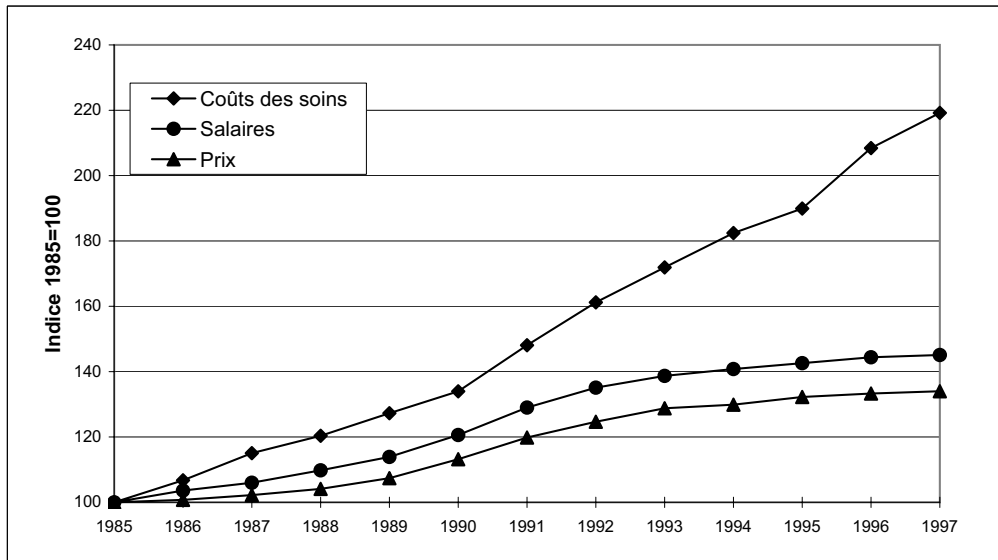
Graphique 2
Assurés pour soins et pour indemnités journalières et population résidente
moyenne de 1945 à 1997



Source: cf. tableau A.01.

Graphique 3

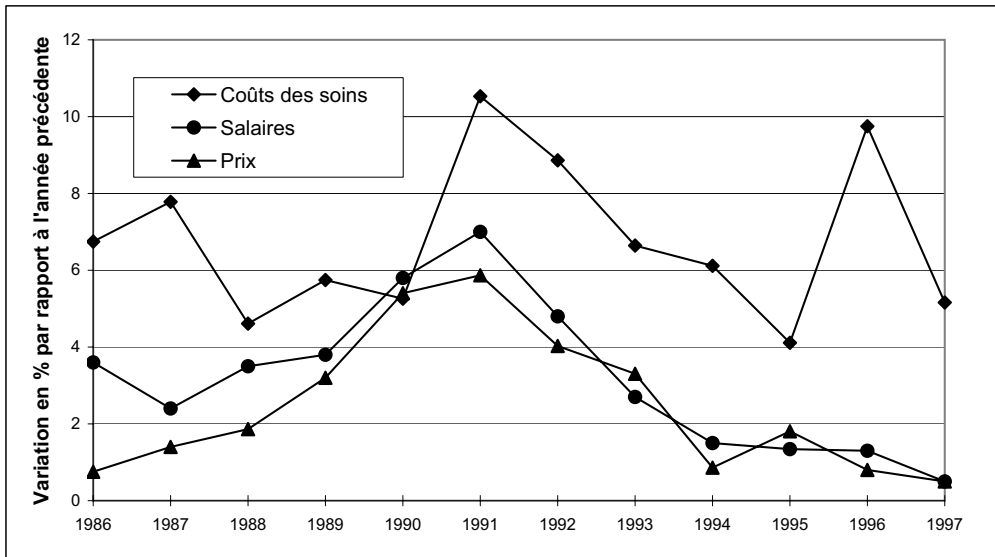
Indice (1985 = 100) des coûts de l'assurance des soins de base ¹⁾
par assuré, des salaires et des prix de 1985 à 1997



1) dès 1996: assurance obligatoire des soins LAMal.
Sources: cf. tableau H.01.

Graphique 4

Coûts de l'assurance des soins de base ¹⁾ par assuré, des salaires et des prix: variation en pour-cent par rapport à l'année précédente de 1986 à 1997

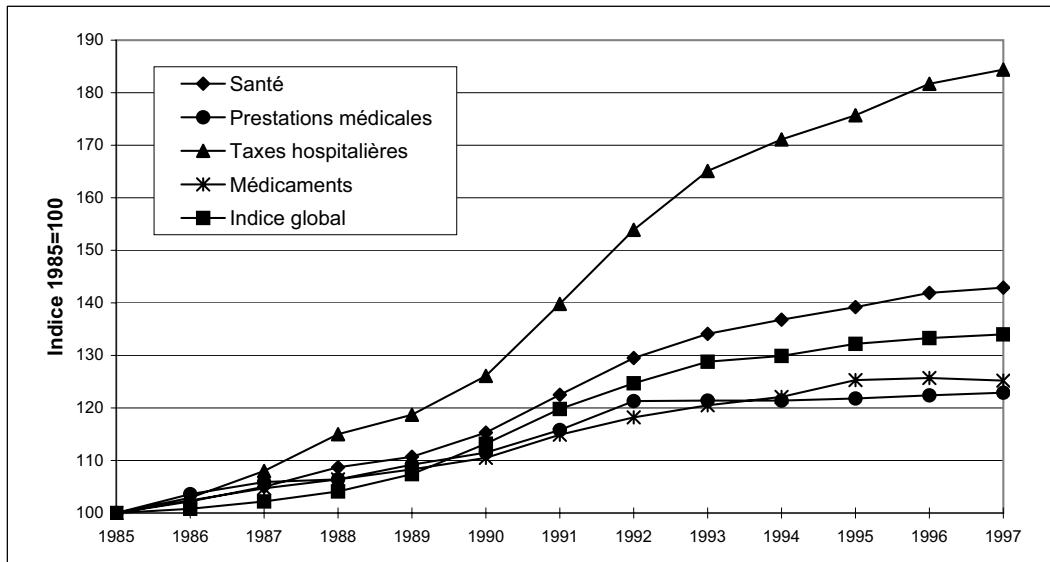


1) dès 1996: assurance obligatoire des soins LAMal.

Sources: cf. tableau H.01.

Graphique 5

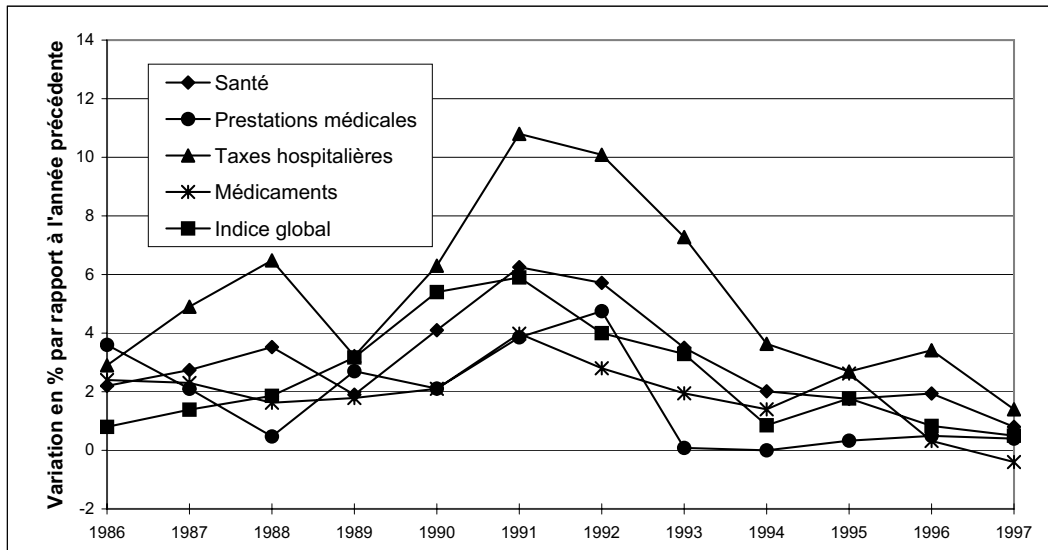
Indices des prix (1985 = 100) dans le domaine de la santé de 1985 à 1997



Sources: cf. tableau H.02.

Graphique 6

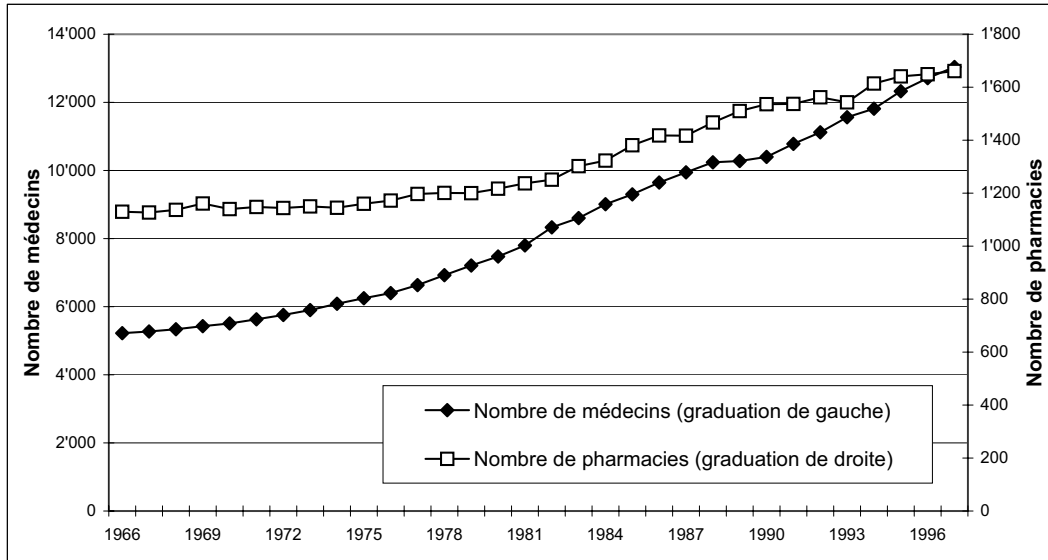
Variation en % par rapport à l'année précédente des indices des prix dans le domaine de la santé de 1986 à 1997



Sources: cf. tableau H.02.

Graphique 7

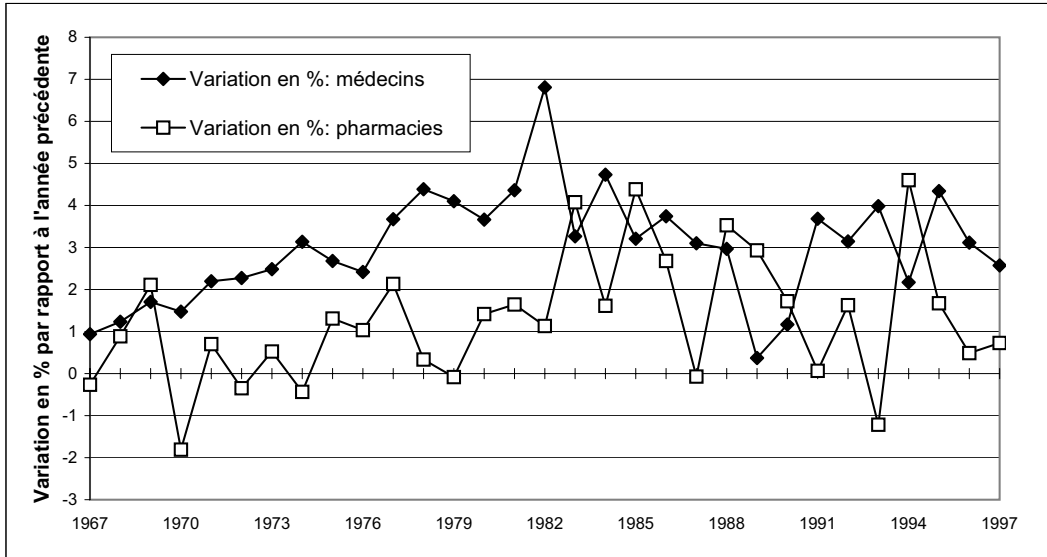
Nombre de médecins en pratique privée et de pharmacies en Suisse 1966 - 1997



Sources: cf. tableau H.05.

Graphique 8

Variation en % par rapport à l'année précédente du nombre des médecins et des pharmacies en Suisse de 1967 à 1997



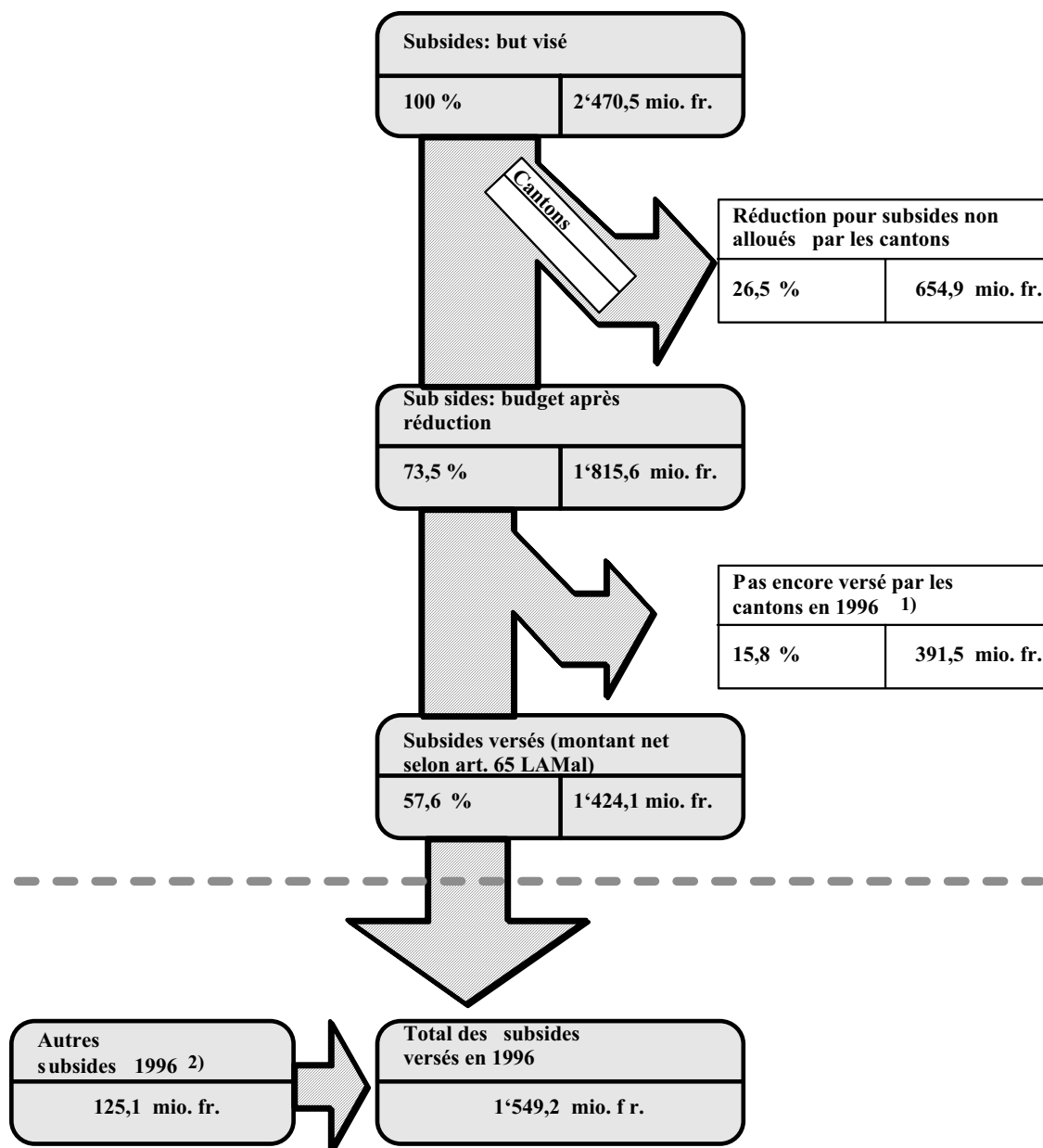
Sources: cf. tableau H.05.

Graphique 9

Réduction de primes dans l'assurance obligatoire des soins LAMal

1996

(Etat des données: juin 1998)



1) Sera versé aux assurés en 1997.

2) Prestations selon la LAMA pour 1995 et avant et prestations cantonales en dehors de la LAMal.

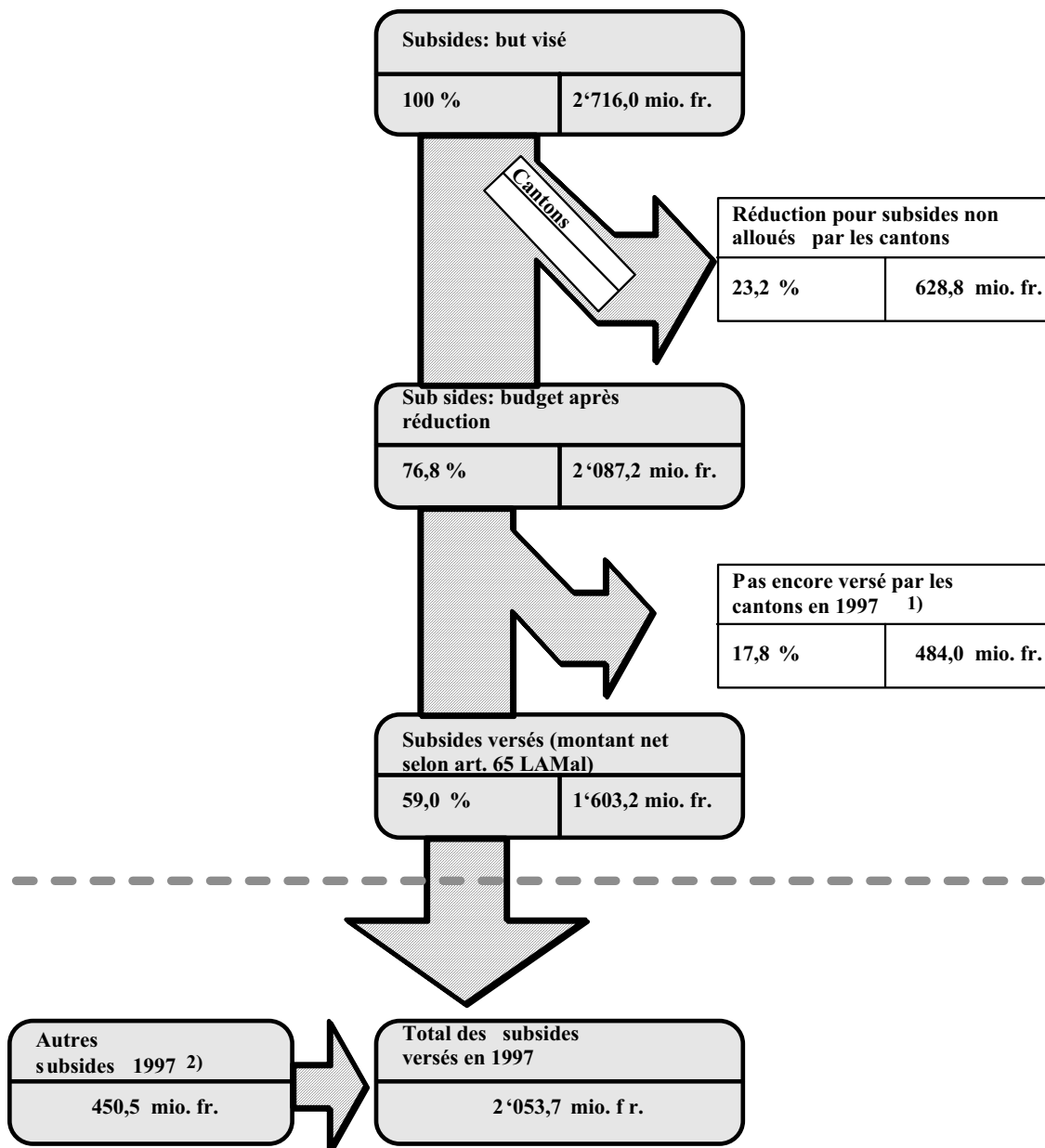
Source: cf. tableau E.03 (1996).

Graphique 10

Réduction de primes dans l'assurance obligatoire des soins LAMal

1997

(Etat des données: octobre 1998)



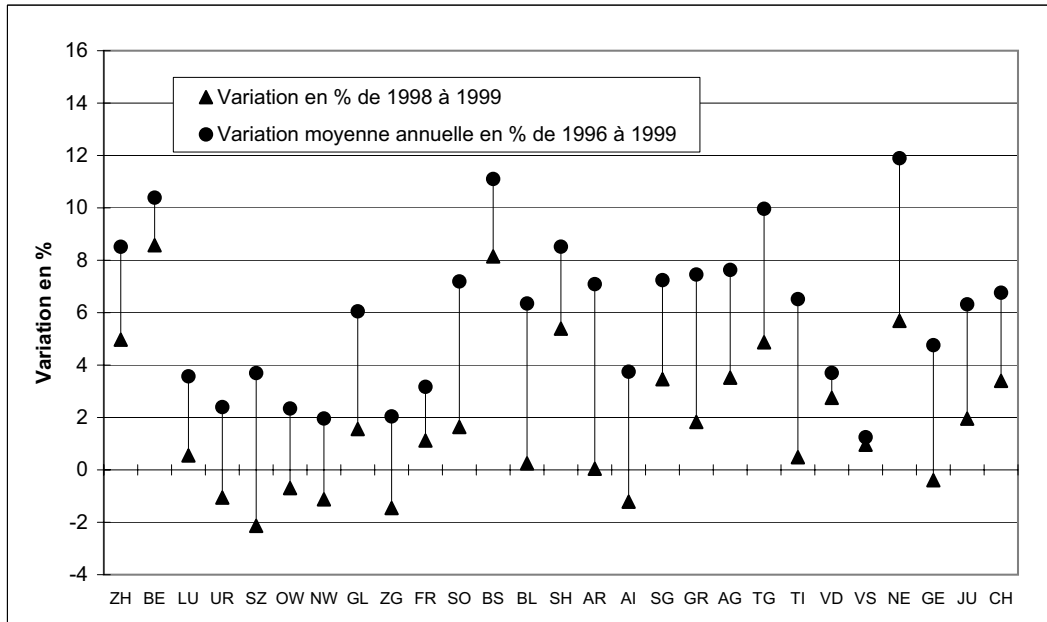
1) Sera versé aux assurés en 1998.

2) Prestations selon la LAMal pour 1996 et avant et prestations cantonales en dehors de la LAMal.

Source: cf. tableau E.03 (1997).

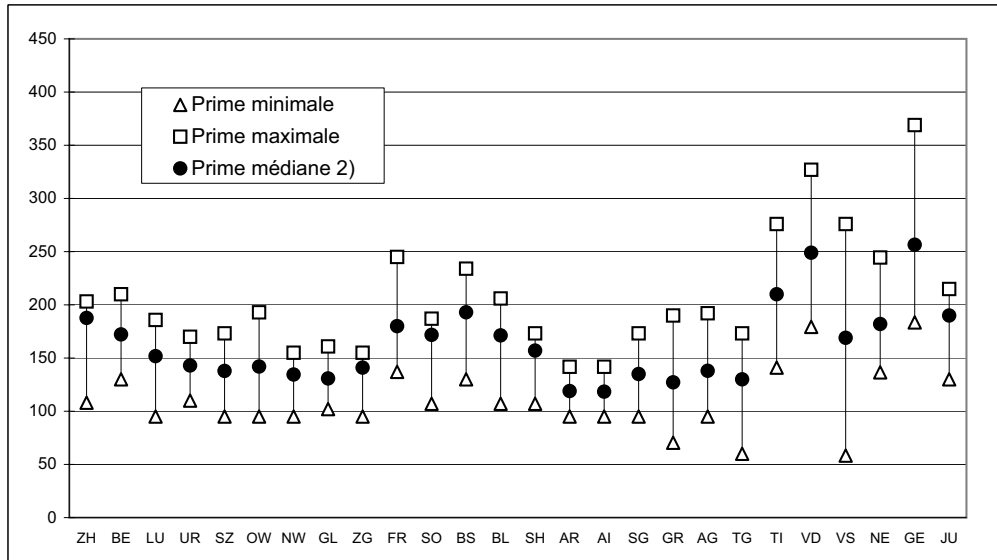
Graphique 11

Evolution des primes cantonales ¹⁾ de 1998 à 1999 par rapport à l'évolution



Graphique 12

Primes cantonales ¹⁾ : écarts entre les assureurs en 1996



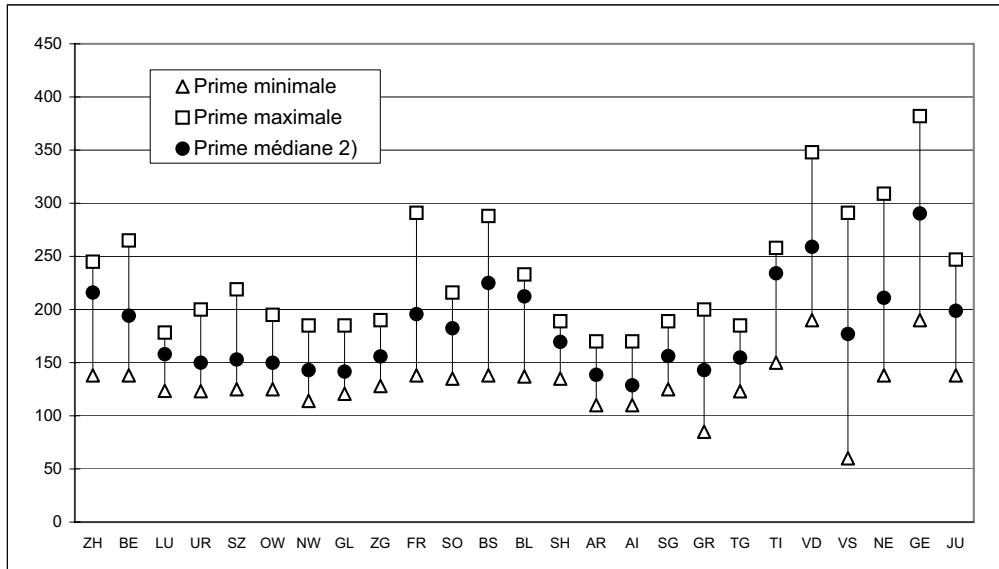
1) Prime mensuelle en francs (franchise ordinaire, accident inclus) pour adultes dans la région 1 (la plus chère).

2) 50% des assurés du canton ont une prime inférieure à la prime médiane et 50% une prime supérieure à la prime médiane.

Source: cf. tableau F.02.

Graphique 13

Primes cantonales ¹⁾ : écarts entre les assureurs en 1997



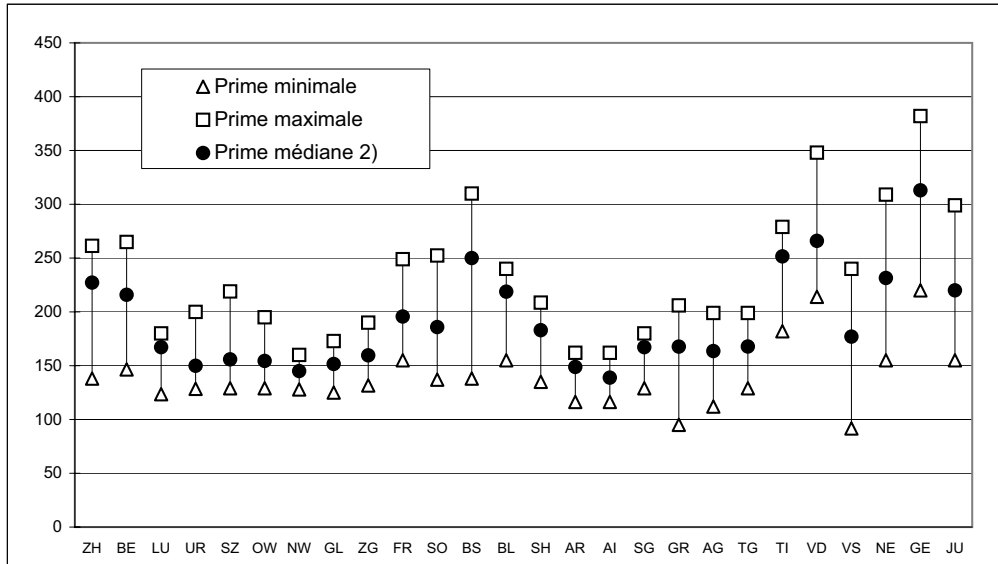
1) Prime mensuelle en francs (franchise ordinaire, accident inclus) pour adultes dans la région 1 (la plus chère).

2) 50% des assurés du canton ont une prime inférieure à la prime médiane et 50% une prime supérieure à la prime médiane.

Source: cf. tableau F.03.

Graphique 14

Primes cantonales ¹⁾ : écarts entre les assureurs en 1998



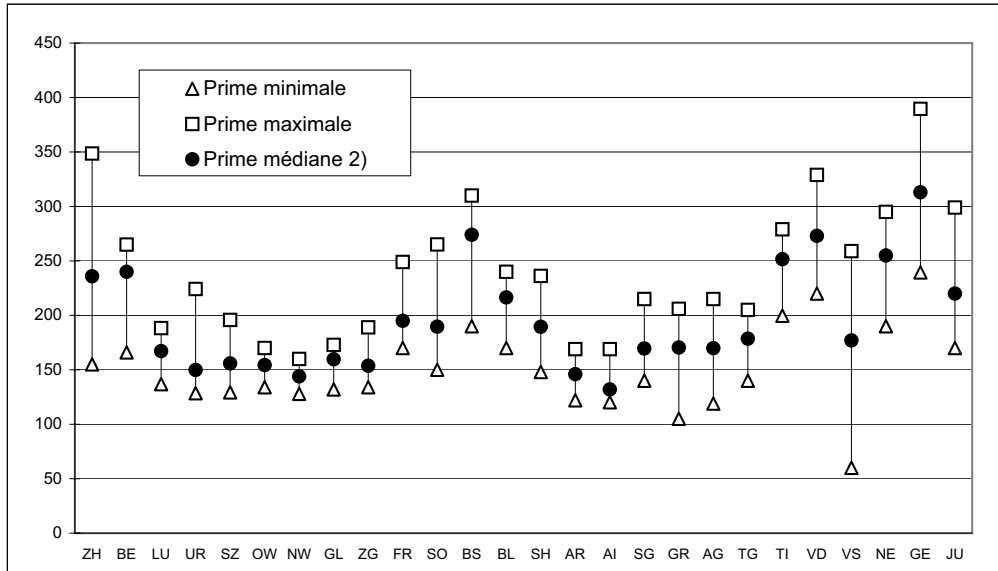
1) Prime mensuelle en francs (franchise ordinaire, accident inclus) pour adultes dans la région 1 (la plus chère).

2) 50% des assurés du canton ont une prime inférieure à la prime médiane et 50% une prime supérieure à la prime médiane.

Source: cf. tableau F.04.

Graphique 15

Primes cantonales ¹⁾ : écarts entre les assureurs en 1999



1) Prime mensuelle en francs (franchise ordinaire, accident inclus) pour adultes dans la région 1 (la plus chère).

2) 50% des assurés du canton ont une prime inférieure à la prime médiane et 50% une prime supérieure à la prime médiane.

Source: cf. tableau F.05.