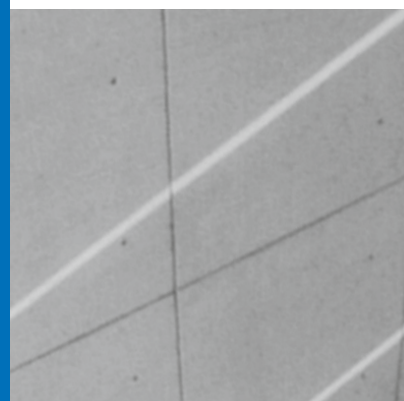
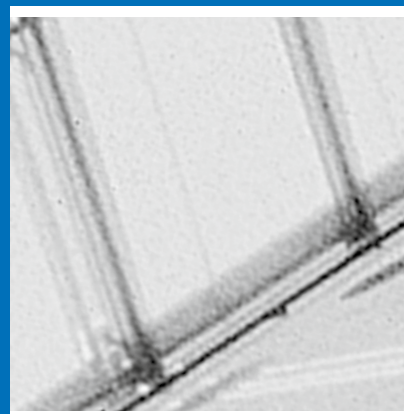


Bulletin 25/14

Office fédéral de la santé publique



Schweizerische Eidgenossenschaft
Confédération suisse
Confederazione Svizzera
Confederaziun svizra

Département fédéral de l'intérieur DFI
Office fédéral de la santé publique OFSP

Editeur

Office fédéral de la santé publique
CH-3003 Berne (Suisse)
www.bag.admin.ch

Rédaction

Office fédéral de la santé publique
CH-3003 Berne
Téléphone 031 323 87 79
drucksachen-bulletin@bag.admin.ch

Impression

ea Druck + Verlag AG
Zürichstrasse 57
CH-8840 Einsiedeln
Téléphone 055 418 82 82

Abonnements, changements d'adresse

OFCL, Diffusion publications
CH-3003 Berne
E-mail : verkauf.zivil@bbl.admin.ch
Téléphone 031 325 50 50
Fax 031 325 50 58

ISSN 1420-4274

Sommaire	
Maladies transmissibles	
Déclarations des maladies infectieuses	436
Statistique Sentinella	438
Santé publique	
Communiqué de presse: Stratégie nationale en matière de démence – lancement des premiers projets	439

Maladies transmissibles

Déclarations des maladies infectieuses

Situation à la fin de la 23^e semaine (10.06.2014)^a

^a Déclarations des médecins et des laboratoires selon l'ordonnance sur la déclaration. Données provisoires selon la date de la déclaration. Les chiffres écrits en *italique* correspondent aux données annualisées: cas/an et 100 000 habitants (population résidente selon Annuaire statistique de la Suisse). Les incidences annualisées permettent de comparer les différentes périodes.

^b N'inclut pas les cas de rubéole materno-fœtale.

^c Femmes enceintes et nouveau-nés.

^d Voir surveillance de l'influenza dans le système de déclaration Sentinella: www.bag.admin.ch/sentinella.

^e La déclaration obligatoire de fièvre Q a été introduite le 1.11.2012.

^f Cas de la MCJ classique, confirmés et probables.

On renonce à présenter les données en détail, compte tenu du processus diagnostique qui peut durer jusqu'à deux mois. Le nombre de cas confirmés et probables durant l'année 2011 est de 10 et en 2012 de 9.

	Semaine 23			Dernières 4 semaines			Dernières 52 semaines			Depuis début année		
	2014	2013	2012	2014	2013	2012	2014	2013	2012	2014	2013	2012
Transmission respiratoire												
Tuberculose	2 <i>1.30</i>	12 <i>7.70</i>	12 <i>7.70</i>	33 <i>5.30</i>	51 <i>8.20</i>	35 <i>5.60</i>	505 <i>6.20</i>	508 <i>6.30</i>	556 <i>6.90</i>	190 <i>5.30</i>	234 <i>6.60</i>	212 <i>5.90</i>
Maladies invasives à méningocoques					3 <i>0.50</i>	4 <i>0.60</i>	47 <i>0.60</i>	37 <i>0.50</i>	68 <i>0.80</i>	20 <i>0.60</i>	25 <i>0.70</i>	34 <i>1.00</i>
Légionellose	3 <i>1.90</i>	5 <i>3.20</i>	7 <i>4.50</i>	14 <i>2.20</i>	21 <i>3.40</i>	17 <i>2.70</i>	284 <i>3.50</i>	302 <i>3.70</i>	266 <i>3.30</i>	80 <i>2.20</i>	97 <i>2.70</i>	81 <i>2.30</i>
Haemophilus influenzae: maladies invasives	2 <i>1.30</i>	2 <i>1.30</i>	2 <i>1.30</i>	9 <i>1.40</i>	8 <i>1.30</i>	5 <i>0.80</i>	96 <i>1.20</i>	89 <i>1.10</i>	75 <i>0.90</i>	55 <i>1.50</i>	46 <i>1.30</i>	40 <i>1.10</i>
Rougeole	2 <i>1.30</i>	1 <i>0.60</i>	3 <i>1.90</i>	5 <i>0.80</i>	9 <i>1.40</i>	25 <i>4.00</i>	174 <i>2.20</i>	42 <i>0.50</i>	155 <i>1.90</i>	21 <i>0.60</i>	26 <i>0.70</i>	50 <i>1.40</i>
Rubéole ^b												
Rubéole materno-fœtale ^c							3 <i>0.04</i>	5 <i>0.06</i>	4 <i>0.05</i>	1 <i>0.03</i>	4 <i>0.10</i>	2 <i>0.06</i>
Virus influenza ^d Types et sous-types saisonniers			1 <i>0.60</i>	15 <i>2.40</i>	2 <i>0.30</i>	7 <i>1.10</i>	1561 <i>19.30</i>	2948 <i>36.50</i>	1047 <i>13.00</i>	1537 <i>43.00</i>	2888 <i>80.80</i>	1023 <i>28.60</i>
Maladies invasives à pneumocoques	9 <i>5.80</i>	20 <i>12.90</i>	17 <i>11.00</i>	42 <i>6.80</i>	64 <i>10.30</i>	68 <i>11.00</i>	851 <i>10.50</i>	958 <i>11.90</i>	928 <i>11.50</i>	528 <i>14.80</i>	619 <i>17.30</i>	554 <i>15.50</i>
Transmission féco-orale												
Campylobacter	115 <i>74.00</i>	136 <i>87.60</i>	190 <i>122.30</i>	481 <i>77.40</i>	489 <i>78.70</i>	631 <i>101.60</i>	7799 <i>96.60</i>	7989 <i>98.90</i>	8564 <i>106.00</i>	2902 <i>81.20</i>	2650 <i>74.20</i>	3228 <i>90.40</i>
Salmonella typhi/paratyphi	2 <i>1.30</i>		1 <i>0.60</i>	3 <i>0.50</i>	2 <i>0.30</i>	3 <i>0.50</i>	29 <i>0.40</i>	28 <i>0.40</i>	25 <i>0.30</i>	13 <i>0.40</i>	11 <i>0.30</i>	10 <i>0.30</i>
Autres salmonelles	28 <i>18.00</i>	15 <i>9.70</i>	21 <i>13.50</i>	82 <i>13.20</i>	90 <i>14.50</i>	89 <i>14.30</i>	1262 <i>15.60</i>	1287 <i>15.90</i>	1327 <i>16.40</i>	401 <i>11.20</i>	440 <i>12.30</i>	428 <i>12.00</i>
Shigellen	1 <i>0.60</i>	1 <i>0.60</i>	1 <i>0.60</i>	7 <i>1.10</i>	4 <i>0.60</i>	5 <i>0.80</i>	148 <i>1.80</i>	182 <i>2.20</i>	140 <i>1.70</i>	53 <i>1.50</i>	63 <i>1.80</i>	45 <i>1.30</i>
E. coli entérohémorragique		2 <i>1.30</i>	2 <i>1.30</i>	5 <i>0.80</i>	6 <i>1.00</i>	7 <i>1.10</i>	91 <i>1.10</i>	66 <i>0.80</i>	62 <i>0.80</i>	36 <i>1.00</i>	27 <i>0.80</i>	19 <i>0.50</i>
Hépatite A				3 <i>0.50</i>	1 <i>0.20</i>	2 <i>0.30</i>	54 <i>0.70</i>	64 <i>0.80</i>	78 <i>1.00</i>	24 <i>0.70</i>	29 <i>0.80</i>	28 <i>0.80</i>
Listéria	1 <i>0.60</i>	2 <i>1.30</i>	2 <i>1.30</i>	6 <i>1.00</i>	7 <i>1.10</i>	4 <i>0.60</i>	96 <i>1.20</i>	41 <i>0.50</i>	39 <i>0.50</i>	55 <i>1.50</i>	23 <i>0.60</i>	20 <i>0.60</i>

▶▶▶▶▶ Maladies transmissibles

	Semaine 23			Dernières 4 semaines			Dernières 52 semaines			Depuis début année		
	2014	2013	2012	2014	2013	2012	2014	2013	2012	2014	2013	2012
Transmission par du sang ou sexuelle												
Hépatite B aiguë				3 <i>0.50</i>	2 <i>0.30</i>	2 <i>0.30</i>	58 <i>0.70</i>	69 <i>0.80</i>	67 <i>0.80</i>	20 <i>0.60</i>	27 <i>0.80</i>	30 <i>0.80</i>
Total des déclarations (B)	5	31	38	132	120	106	1466	1430	1343	662	642	636
Hépatite C aiguë		3 <i>1.90</i>		2 <i>0.30</i>	4 <i>0.60</i>	2 <i>0.30</i>	41 <i>0.50</i>	57 <i>0.70</i>	56 <i>0.70</i>	17 <i>0.50</i>	25 <i>0.70</i>	27 <i>0.80</i>
Total des déclarations (C)	5	30	74	142	121	167	1710	1713	1524	714	762	794
Chlamydia trachomatis	164 <i>105.60</i>	197 <i>126.80</i>	119 <i>76.60</i>	777 <i>125.10</i>	659 <i>106.10</i>	595 <i>95.80</i>	9320 <i>115.40</i>	8336 <i>103.20</i>	7607 <i>94.20</i>	4284 <i>119.90</i>	3713 <i>104.00</i>	3603 <i>100.90</i>
Gonorrhée	30 <i>19.30</i>	34 <i>21.90</i>	32 <i>20.60</i>	127 <i>20.40</i>	131 <i>21.10</i>	117 <i>18.80</i>	1661 <i>20.60</i>	1752 <i>21.70</i>	1475 <i>18.30</i>	707 <i>19.80</i>	786 <i>22.00</i>	603 <i>16.90</i>
Syphilis	21 <i>13.50</i>	12 <i>7.70</i>	18 <i>11.60</i>	97 <i>15.60</i>	103 <i>16.60</i>	79 <i>12.70</i>	1090 <i>13.50</i>	1164 <i>14.40</i>	1034 <i>12.80</i>	466 <i>13.00</i>	531 <i>14.90</i>	462 <i>12.90</i>
Zoonoses et autres maladies transmises par des vecteurs												
Encéphalite à tiques		7 <i>4.50</i>	2 <i>1.30</i>	8 <i>1.30</i>	15 <i>2.40</i>	11 <i>1.80</i>	208 <i>2.60</i>	91 <i>1.10</i>	163 <i>2.00</i>	24 <i>0.70</i>	19 <i>0.50</i>	23 <i>0.60</i>
Chikungunya				3 <i>0.50</i>			10 <i>0.10</i>	3 <i>0.04</i>	4 <i>0.05</i>	7 <i>0.20</i>	2 <i>0.06</i>	
Paludisme	6 <i>3.90</i>	4 <i>2.60</i>	9 <i>5.80</i>	27 <i>4.40</i>	12 <i>1.90</i>	16 <i>2.60</i>	194 <i>2.40</i>	198 <i>2.40</i>	193 <i>2.40</i>	94 <i>2.60</i>	87 <i>2.40</i>	69 <i>1.90</i>
Infections à Hantavirus								7 <i>0.09</i>	1 <i>0.01</i>			1 <i>0.03</i>
Dengue	2 <i>1.30</i>	4 <i>2.60</i>	2 <i>1.30</i>	7 <i>1.10</i>	18 <i>2.90</i>	5 <i>0.80</i>	167 <i>2.10</i>	140 <i>1.70</i>	43 <i>0.50</i>	55 <i>1.50</i>	65 <i>1.80</i>	27 <i>0.80</i>
Fièvre jaune												
Brucella							4 <i>0.05</i>	5 <i>0.06</i>	7 <i>0.09</i>	2 <i>0.06</i>	3 <i>0.08</i>	2 <i>0.06</i>
Trichinella spiralis							1 <i>0.01</i>	2 <i>0.02</i>		1 <i>0.03</i>	1 <i>0.03</i>	
Tularémie					4 <i>0.60</i>	2 <i>0.30</i>	24 <i>0.30</i>	41 <i>0.50</i>	17 <i>0.20</i>	2 <i>0.06</i>	6 <i>0.20</i>	6 <i>0.20</i>
Fièvre Q ^e				2 <i>0.30</i>	1 <i>0.20</i>		29 <i>0.40</i>	16 <i>0.20</i>		13 <i>0.40</i>	10 <i>0.30</i>	
Fièvre du Nil occidental							1 <i>0.01</i>	1 <i>0.01</i>				
Autres déclarations												
Botulisme							2 <i>0.02</i>			1 <i>0.03</i>		
Maladie de Creutzfeldt-Jakob ^f										5		
Tétanos									1 <i>0.01</i>			

Maladies transmissibles

Statistique Sentinella

Déclarations (N) sur 4 semaines jusqu'au 6.6.2014 et incidence par 1000 consultations (N/10³)

Enquête facultative auprès de médecins praticiens (généralistes, internistes et pédiatres)

Semaine	20		21		22		23		Moyenne de 4 semaines	
	N	N/10 ³	N	N/10 ³	N	N/10 ³	N	N/10 ³	N	N/10 ³
Influenza	5	0.3	10	0.7	1	0.1	3	0.3	4.8	0.4
Oreillons	0	0	0	0	0	0	0	0	0	0
Otite moyenne	39	2.7	54	3.9	46	3.9	25	2.7	41	3.3
Pneumonie	10	0.7	4	0.3	9	0.8	4	0.4	6.8	0.6
Coqueluche	5	0.3	1	0.1	4	0.3	5	0.5	3.8	0.3
Médecins déclarants	158		154		153		104		142.3	

Données provisoires

Communiqué de presse : Stratégie nationale en matière de démence – lancement des premiers projets

La Confédération, les cantons et les différents acteurs impliqués ont commencé à mettre en œuvre la « Stratégie nationale en matière de démence 2014–2017 ». Les premiers projets dans les domaines de la sensibilisation, du diagnostic, du financement et de la consolidation des données ont été lancés lors d'une conférence qui s'est tenue à Berne.

En Suisse, environ 110 000 personnes sont atteintes de démence. Leur nombre va nettement augmenter compte tenu de l'évolution démographique. La Confédération et les cantons ont donc décidé de mettre en place ensemble une stratégie nationale en matière de démence, avec pour objectif de soutenir les personnes concernées ainsi que leurs proches, et de préserver leur qualité de vie. La stratégie est mise en œuvre en collaboration avec d'autres organisations. Les quatre premiers projets d'une liste qui en compte 18 ont été lancés lors de la conférence qui s'est tenue aujourd'hui à Berne.

Projet « Sensibilisation »

Les connaissances de la population sur les pathologies de la démence sont encore trop lacunaires. C'est ce que révèle une enquête menée par le Centre de gérontologie de l'Université de Zurich. Il s'agit donc de mieux diffuser les informations sur la maladie au sein de la population et de gommer les préjugés qui subsistent vis-à-vis des personnes atteintes. Le projet « Sensibilisation de la population » est mené sous la houlette de l'Association Alzheimer Suisse.

Projet « Diagnostic »

En Suisse, 25 000 nouveaux cas de démence sont recensés chaque année. L'établissement d'un diagnostic précoce est essentiel aussi bien pour les personnes atteintes que pour leurs proches. Toutefois, il s'avère que moins de la moitié des personnes souffrant de démence ont bénéficié d'un diagnostic médical. Il importe donc de constituer un réseau de centres de compétences pour le diagnostic et d'améliorer la qualité du diagnostic. Le projet est dirigé conjointement par l'association Swiss Memory Clinics, le Centre Leenaards de la Mémoire, l'Hôpital Felix Platter et la Société suisse de psychiatrie et psychothérapie de la personne âgée.

Projet « Données »

En Suisse, un regroupement systématique de données représentatives sur la démence, notamment sur l'offre en matière de soins, fait défaut. Ces informations sont pourtant essentielles pour identifier les manques dans ce domaine. L'Office fédéral de la santé publique a donc commandé une étude de faisabilité concernant un monitoring de la prise en charge. Il s'agit d'examiner quel type de données peuvent être collectées sur la démence et les coûts liés aux soins, et comment procéder.

Projet « Financement »

Dans le cadre du projet partiel « Financement », la Conférence suisse des directrices et directeurs cantonaux de la santé étudie si les offres en matière de soins pour les personnes souffrant de démence figurent de façon appropriée dans les systèmes de financement existants et si elles sont remboursées de telle manière que les personnes concernées et leurs proches bénéficient d'une prise en charge de qualité. Il s'agit d'examiner en premier lieu le financement des offres dans le domaine ambulatoire ainsi que celles destinées à décharger les proches, comme les structures d'accueil de jour. ■

Berne, 27.05.2014

Informations complémentaires

Stratégie nationale en matière de démence:
www.strategie-nationale-demence.ch

Renseignements

Office fédéral de la santé publique
Communication
Téléphone 031 322 95 05
media@bag.admin.ch

CDS, Stefan Leutwyler
secrétaire central suppléant
Téléphone 031 356 20 20
stefan.leutwyler@gdk-cds.ch

P.P. A

CH-3003 Berne
Post CH AG

Indiquer les changements

d'adresse :

Bulletin de l'OFSP
OFCL, Diffusion publications
CH-3003 Berne

Bulletin 25/14