



Schweizerische Eidgenossenschaft
Confédération suisse
Confederazione Svizzera
Confederaziun svizra

Eidgenössisches Departement des Innern EDI
Bundesamt für Gesundheit BAG
Direktionsbereich Kranken- und Unfallversicherung

28. September 2023

Versichererwechsel am 31.12.2021: Charakterisierung der Fälle nach dem Alter, dem Geschlecht und dem Wohnkanton sowie nach der Wahl der Franchise, dem Versicherungsmodell und der Entwicklung der Monats- prämie

Inhaltsverzeichnis

Inhaltsverzeichnis	2
Abbildungsverzeichnis.....	3
Tabellenverzeichnis.....	3
1 Ziel der Analyse	4
2 Verwendete Daten	4
3 Abbildungen.....	5
3.1 Beobachtete Versichererwechsel am 31.12.2021	5
3.2 Stabilität der Versichertenbestände bei den Versicherern	6
3.3 Verteilung nach dem Alter der Versichererwechsler	6
3.4 Geografische Verteilung der Versichererwechsler	7
3.5 Franchisewahl der Nicht-Wechsler und der Versichererwechsler nach Altersgruppe.....	7
3.6 Verteilung der erwachsenen Versicherten nach Wechsel der Versicherer, der Franchise und des Versicherungsmodells	8
3.7 Einfluss eines Versichererwechsels, eines Wechsels des Modells oder der Franchise auf die Monatsprämie nach Altersklasse der Erwachsenen.....	8
3.8 Häufigkeit der Versichererwechsel nach Franchisenhöhe und Bruttokostenvolumen der Versicherten	10
4 Kommentare	10
5 Verfügbarkeit der Daten.....	11

Abbildungsverzeichnis

Abbildung 1: Verteilung der Versicherten nach beobachteter Wechselart am 31.12.2021.....	5
Abbildung 2: Verteilung der Versicherten nach beobachteter Wechselart am 31.12.2021 und Geschlecht.....	5
Abbildung 3: Anzahl am 31.12.2021 austretende und am 01.01.2022 eintretende Versicherte nach Versicherer BAG-Nr.....	6
Abbildung 4: Verteilung der Versicherten nach beobachteter Wechselart und Altersklasse.....	6
Abbildung 5: Anteil Versichererwechsler je Wohnkanton am 31.12.2021.....	7
Abbildung 6: Verteilung der Versichererwechsler und Veränderung der Franchise.....	7
Abbildung 7: Aufteilung der Versicherten nach Versichererwechsel, Franchise und Versicherungs- Modell.....	8
Abbildung 8: Einfluss von Versichererwechsel, Versicherungsmodell und Franchise auf die Monatsprämie der erwachsenen Versicherten nach Altersklasse.....	9
Abbildung 9: Häufigkeit der Versichererwechsel nach Franchise und Bruttokostenvolumen der Versicherten.....	10

Tabellenverzeichnis

Tabelle 1: Einfluss des Versichererwechsels auf die Monatsprämie.....	8
------------------------------------------------------------------------------	---

1 Ziel der Analyse

Die im Folgenden präsentierten Tabellen und Abbildungen sollen über die Versichererwechsler zwischen dem 31. Dezember 2021 und dem 1. Januar 2022 informieren. Insbesondere hat dieses Dokument zum Ziel, über die beobachteten Versichererwechsel generell (Abbildung 1) oder je Versicherer (Abbildung 3) Bilanz zu ziehen. Zusätzlich werden sie nach dem Geschlecht der Versicherten (Abbildung 2), deren Alter (Abbildung 4) oder deren Wohnkanton (Abbildung 5) charakterisiert. Ferner werden die Versichererwechsler unter den Gesichtspunkten einer Veränderung der Franchise sowie des Versicherungsmodells betrachtet (Abbildung 6 und 7). Schliesslich wird der Einfluss der Wechsel auf die Monatsprämie untersucht (Tabelle 1 und Abbildung 8) und deren Häufigkeit hinsichtlich der Franchise und des Bruttokostenvolumens der Versicherten überprüft (Abbildung 9).

2 Verwendete Daten

Die präsentierten Analysen in diesem Bericht wurden auf Basis von ungefähr 99% des totalen Volumens der Daten durchgeführt, welche im Rahmen der Statistikerhebung der Individualdaten (EFIND2021 und EFIND2022) von den Versicherern an das BAG geliefert werden. Aufgrund von unvollständigen oder fehlenden Daten wurde ungefähr 1% der Versicherten von der Auswertung ausgeschlossen. Dies ist beispielsweise der Fall bei Deckungen, deren zugehörige Alterskategorie nicht dem Alter der Versicherten entspricht. Darüber hinaus führte die Einstellung der Tätigkeit von 5 Versicherern per 31. Dezember 2021 (KVF Krankenversicherung AG, Progrès Versicherungen AG, INTRAS Kranken-Versicherung AG, Compact Grundversicherungen AG und Sanagate AG) zu einem Versicherungswechsel für 828'642 Versicherte. Damit die in diesem Bericht dargelegten Ergebnisse nicht durch diese Betriebsschliessungen beeinflusst werden, wurden die Daten dieser Versicherer aus den Analysen ausgeklammert. Der verwendete Datensatz umfasst somit ein Total von 8'043'796 Versicherten.

Abgesehen von aussergewöhnlichen Gründen wie ein Kantonswechsel treten die Versicherungswechsel am 1. Januar des Folgejahres in Kraft (für Details siehe [Wechsel der Krankenkasse – Priminfo \(admin.ch\)](#)). Folglich wurden die Daten über die am 31. Dezember 2021 aktiven Deckungen aller Versicherten mit jenen des 1. Januars 2022 zusammengeführt. Damit ist es möglich bei Jahreswechsel für jeden Versicherten zu bestimmen, ob ein Versichererwechsel, ein Wechsel der Franchise, des Versicherungsmodells oder eine Veränderung der Monatsprämie stattgefunden hat, und diese Veränderungen anhand vom Geschlecht, der Altersklasse und des Wohnkantons zu beschreiben. Des Weiteren wurde die Summe über die Bruttokosten jedes Versicherten im Jahr 2021 berechnet.

Der Eintritt ins Erwachsenenalter bringt einen Wechsel der Franchise mit sich ausser bei Kindern, welche bereits eine Franchise von 300 CHF oder 500 CHF haben, was nur eine Minderheit dieser Altersgruppe ausmacht (1,2% der Kinder nach Tabelle T07.16 aus der Statistik der obligatorischen Krankenversicherung 2022). Deshalb sind für die Abbildungen, welche die Variable Franchise miteinbezieht, nur erwachsene Versicherte (ab 19 Jahren) berücksichtigt (Abbildungen 6, 7, 8 und 9 sowie Tabelle 1).

Die Abbildungen 7 und 8 zeigen die Resultate nach dem Versicherungsmodell. Die Modelle in der obligatorischen Krankenversicherung lassen sich in acht Typen unterteilen: Das Standardmodell, die Bonusversicherung, die Modelle mit begrenzter Auswahl der Leistungserbringer wie **HAM_RDS_A** (ohne Vertrag zwischen Versicherer und Leistungserbringer wie die Ärztelisten), **HMO_A** (Ärzte, Ärztenetzwerke und HMO-Praxen mit Vertrag zwischen Versicherern und Leistungserbringern ohne Budgetverantwortung), **HMO_B** (Ärzte, Ärztenetzwerke und HMO-Praxen mit Vertrag zwischen Versicherern und Leistungserbringern mit Budgetverantwortung), **H_DIV_A** (weitere Pflegenetzwerk-Modelle mit Vertrag zwischen Versicherern und Leistungserbringern ohne Budgetverantwortung) und **H_DIV_B** (weitere

Pflegenetzwerk-Modelle mit Vertrag zwischen Versicherern und Leistungserbringern mit Budgetverantwortung). Schliesslich werden mit dem Typ **andere** Modelle jene zusammengefasst, welche nicht mit Pflegenetzwerken zusammenhängen.

3 Abbildungen

3.1 Beobachtete Versichererwechsel am 31.12.2021

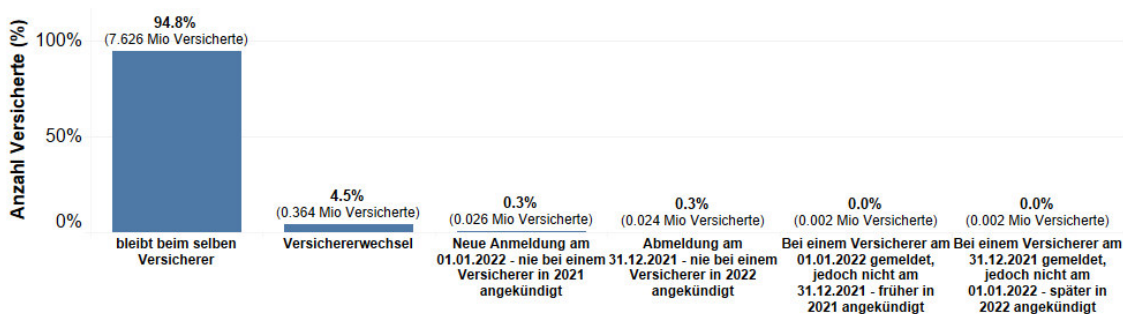


Abbildung 1: Verteilung der Versicherten nach beobachteter Wechselart am 31.12.2021

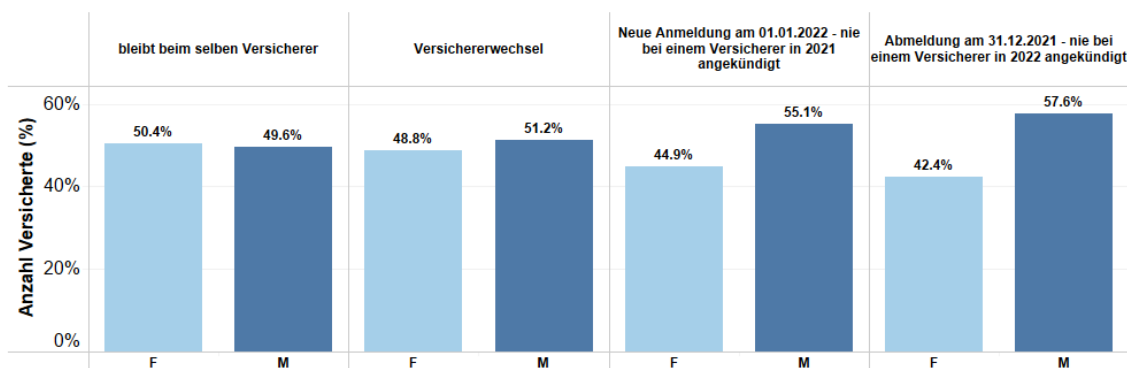


Abbildung 2: Verteilung der Versicherten nach beobachteter Wechselart und Geschlecht am 31.12.2021

3.2 Stabilität der Versichertenbestände bei den Versicherern

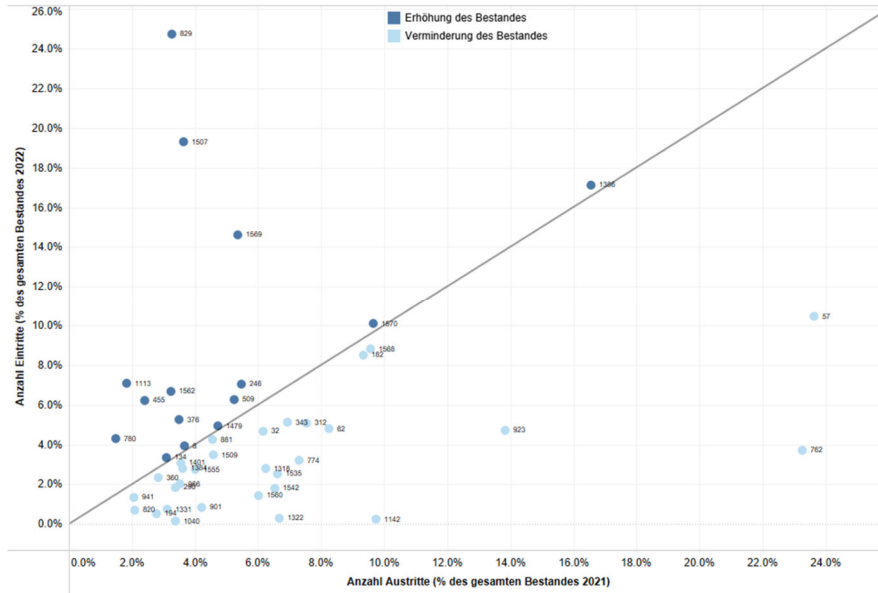


Abbildung 3: Anzahl am 31.12.2021 austretende und am 01.01.2022 eintretende Versicherte nach Versicherer BAG-Nr.

3.3 Verteilung nach dem Alter der Versichererwechsler

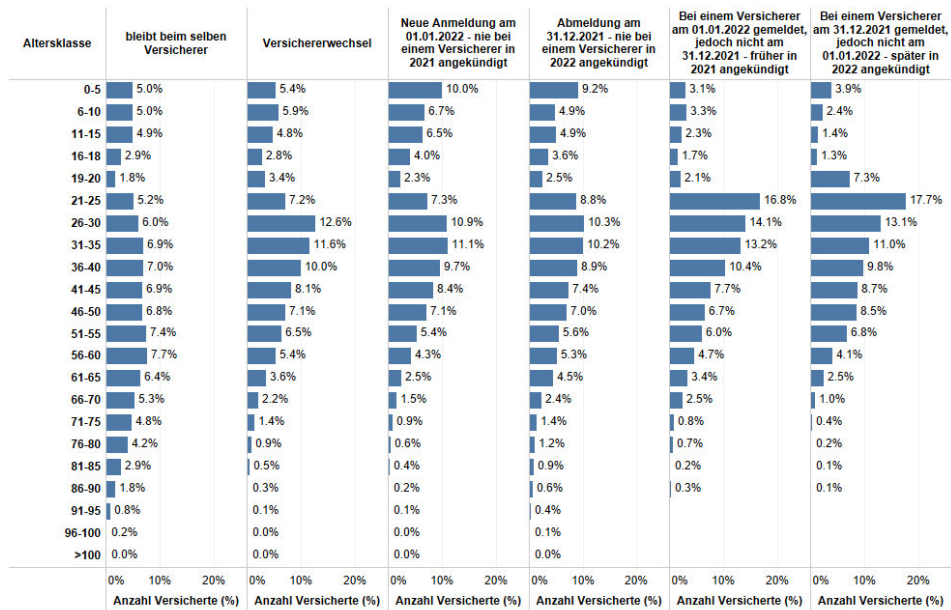


Abbildung 4: Verteilung der Versicherten nach beobachteter Wechselart und Altersklasse

3.4 Geografische Verteilung der Versichererwechsler

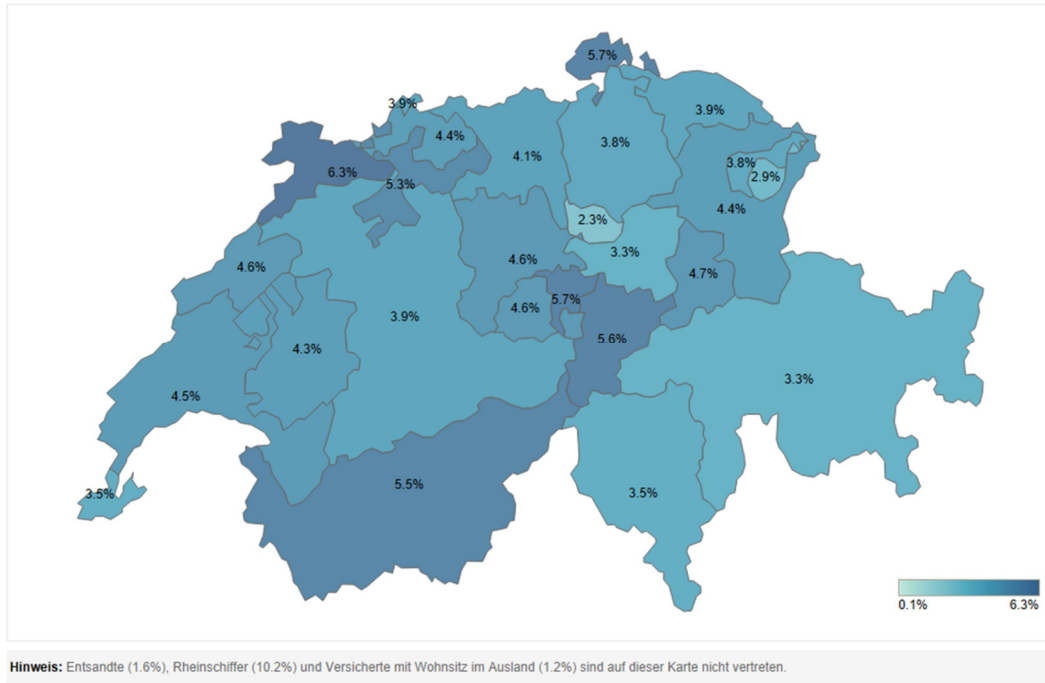


Abbildung 5: Anteil Versichererwechsler je Wohnkanton am 31.12.2021

3.5 Franchisewahl der Nicht-Wechsler und der Versichererwechsler nach Altersgruppe

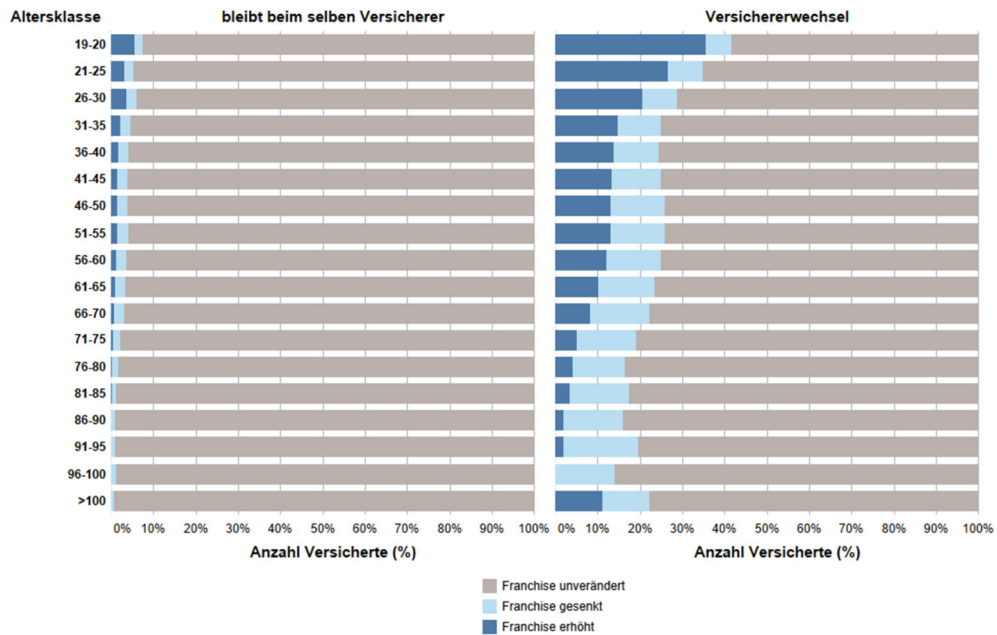


Abbildung 6: Verteilung der Versichererwechsler und Veränderung der Franchise

3.6 Verteilung der erwachsenen Versicherten nach Wechsel der Versicherer, der Franchise und des Versicherungsmodells

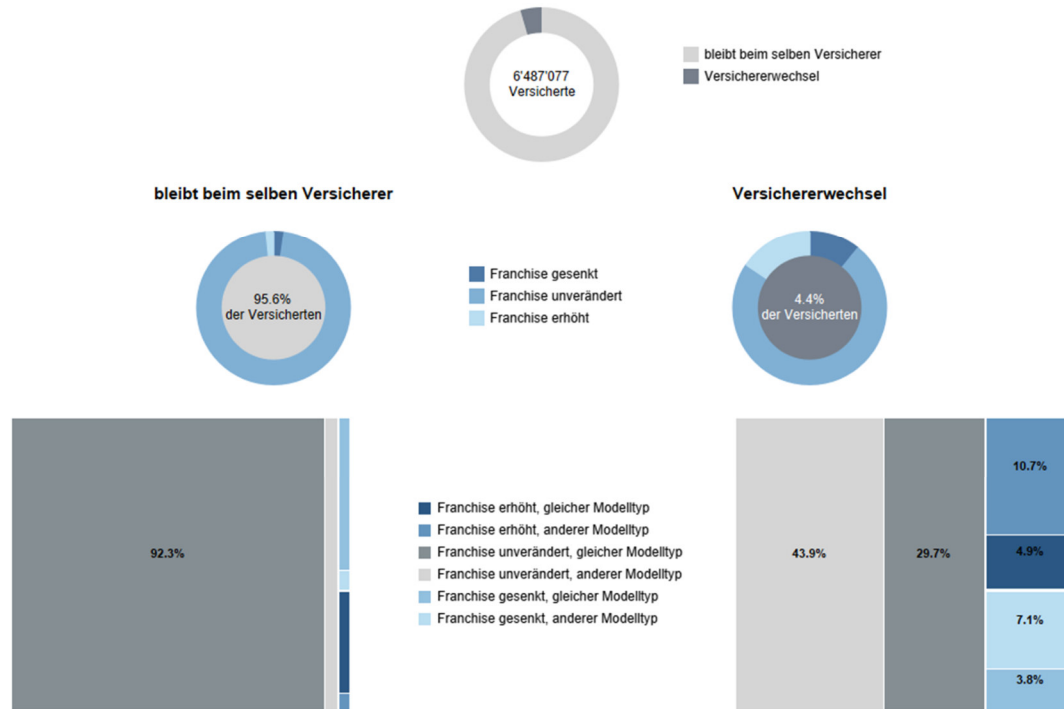


Abbildung 7: Aufteilung der Versicherten nach Versichererwechsel, Franchise und Versicherungsmodell

3.7 Einfluss eines Versichererwechsels, eines Wechsels des Modells oder der Franchise auf die Monatsprämie nach Altersklasse der Erwachsenen

Tabelle 1: Einfluss des Versicherungswechsels auf die Monatsprämie

Typ des Wechsels	Monatliche Prämie 2021	Monatliche Prämie 2022	Unterschied
bleibt beim selben Versicherer	366.2	367.7	0.4%
Versichererwechsel	331.0	312.2	-5.7%

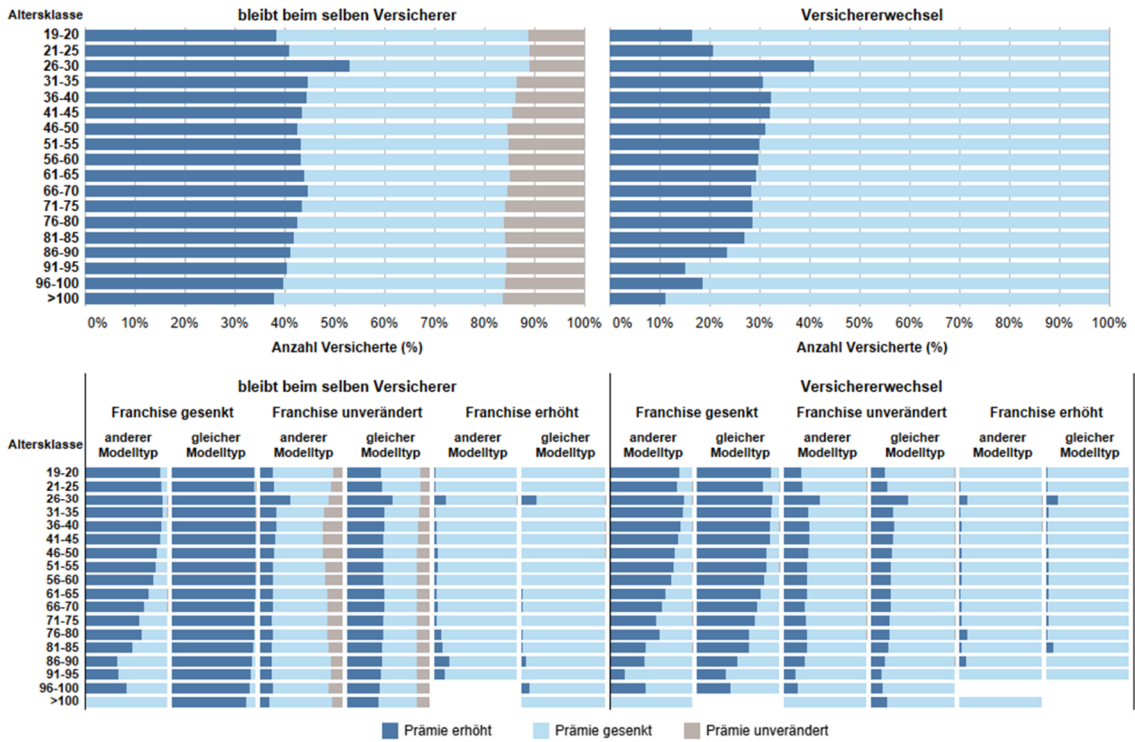


Abbildung 8: Einfluss von Versichererwechsel, Versicherungsmodell und Franchise auf die Monatsprämie der erwachsenen Versicherten nach Altersklasse

3.8 Häufigkeit der Versichererwechsel nach Franchisenhöhe und Bruttokostenvolumen der Versicherten

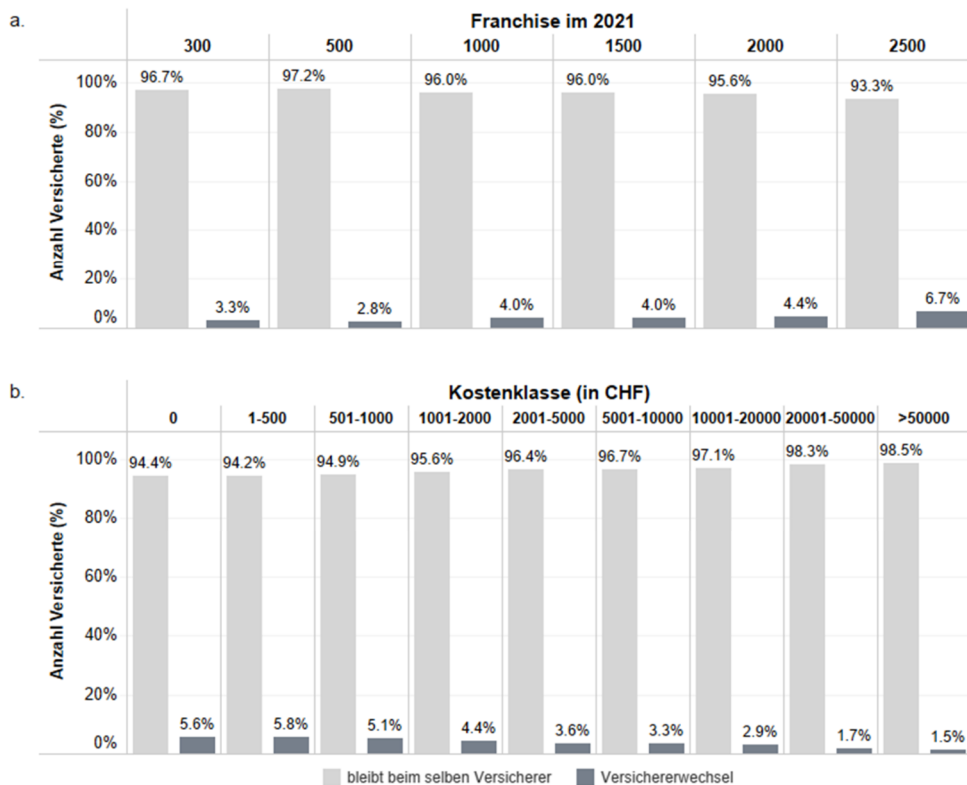


Abbildung 9: Häufigkeit der Versichererwechsel nach Franchise (a) und Bruttokostenvolumen (b) der Versicherten

4 Kommentare

Die beobachteten Wechsel der Krankenversicherung zwischen dem 31. Dezember 2021 und dem 1. Januar 2022 betrafen 4,5% der Versicherten (Abbildung 1). Es zeigen sich eher stabile Versichertenbestände mit einer Mehrheit der Versicherer, die Schwankungen bis zu +/-15% verbuchen beim Jahreswechsel, mit Ausnahme der Arcosana AG, Fondation AMB und KLuG Krankenversicherung, deren Versichertenbestände im Jahr 2022 um 15 bis 25% stiegen, während die Moove Sympany AG und die Kolping Krankenkasse AG um rund 23% zurückgingen (Abbildung 3). Während das Geschlecht der Versicherten keinen Einfluss auf die Neigung zum Versichererwechsel zu haben scheint (Abbildung 2), sind Effekte betreffend der Alterskategorien festzustellen. Die zwischen 26 und 45 Jahre alten Versicherten sind relativ wechselfreudig, wohingegen die über 46-Jährigen relativ betrachtet weniger oft wechseln (Abbildung 4).

Wie die Versichererwechsel sind auch die Franchisewechsel von einem Jahr auf das Nächste eher selten, seien es Wechsel zwischen Angeboten desselben (3,8%) Anbieters oder nicht (26,4%) (Abbildung 7). Obwohl sie insgesamt bei jenen Versicherten häufiger auftreten, die die Versicherer wechseln, ist anzufügen, dass diese Tendenz mit zunehmendem Alter der Versicherten abnimmt, von ungefähr 30-40% bei den 19- bis 30-Jährigen hin zu 25% bei den 31-60-Jährigen hin zu weniger als 20% bei den über 70-Jährigen (abgesehen von der Kategorie der über 100-Jährigen, die aufgrund ihrer geringen Vertretung eine Ausnahme darstellt) (Abbildung 6). Bei den 19- bis 55-Jährigen hat eine Veränderung

der Franchise häufiger zu einer Erhöhung als zu einer Senkung dieser geführt (Abbildung 6).

Die beim selben Versicherer Verbleibenden behalten grossmehrheitlich auch das Versicherungsmodell bei (95,6% der Fälle, Abbildung 7). Versichererwechsler verzeichnen hingegen in 61,7% der Fälle auch Modellwechsel (Abbildung 7).

Die Versichererwechsel scheinen durch die Reduktion der monatlichen Prämien motiviert zu sein (Reduktion im Durchschnitt von 5,7%, Tabelle 1). Eine Reduktion der Monatsprämie kann in 59 bis 89% der Fälle von Versicherungswechsel je nach Altersklasse beobachtet werden (Abbildung 8). Es ist ausserdem festzustellen, dass bei jenen Versichererwechslern, die weder Franchise- noch Modellanpassungen vornahmen, der Wechsel bei 55-87% von ihnen zu tieferen monatlichen Prämien führte (gegen lediglich 35 bis 47% unter jenen die beim Anbieter des Vorjahres blieben, Abbildung 8).

Schliesslich sind die Versichererwechsel umso häufiger, je höher die Versicherten die Franchise gewählt haben und/oder je niedriger ihr Bruttokostenvolumen ausfällt. So haben 3,3% der erwachsenen Versicherten mit einer Franchise von 300 CHF den Versicherer gewechselt und dieser Anteil steigt auf 6,7% bei jenen die mit einer Franchise von 2'500 CHF versichert sind (Abbildung 9a). Parallel wird deutlich, dass je höher die Bruttokosten von den Versicherten ausgewiesen werden, desto seltener sind Versichererwechsel zu verzeichnen, von 5,6%, bei denen keine Kosten anfielen, hin zu 1,5% bei Versicherten mit Kosten über 50'000 CHF (Abbildung 9b). Die Versicherten mit niedrigen Franchisen, welche auch diejenigen mit den hohen Kosten sind (siehe Tabelle 02.08 der Statistik der obligatorischen Krankenversicherung 2022), haben also eine geringere Neigung zum Versicherungswechsel.

5 Verfügbarkeit der Daten

Die Abbildungen und die Tabelle in diesem Dokument sind im .xlsx Format zum Download verfügbar auf der Webpage der «Anonymisierten Individualdaten».